

BÆREDYGTIGHEDSRAPPORT

# 2020



# Indhold

## BÆREDYGTIGHEDSRAPPORT

Forord	03
Vores profil	04
Året i tal	05
Det store billede	06
FN's verdensmål	07
Ny og ambitiøs bæredygtighedsstrategi	09
Lokalt og socialt ansvar	11
Sundhed og læring	12
Klima og miljø	13
Cirkulær økonomi	14
Forretningsadfærd og menneskerettigheder	15
Koncernens interesser	16
Ledelse	17
Forretningsenhederne	18
MT Højgaard Danmark	19
Enemærke & Petersen	22
Scandi Byg	25
Ajos	28
MT Højgaard International	31
MT Højgaard Projektudvikling	34
Data og definitioner	37
GRI-indeks	39

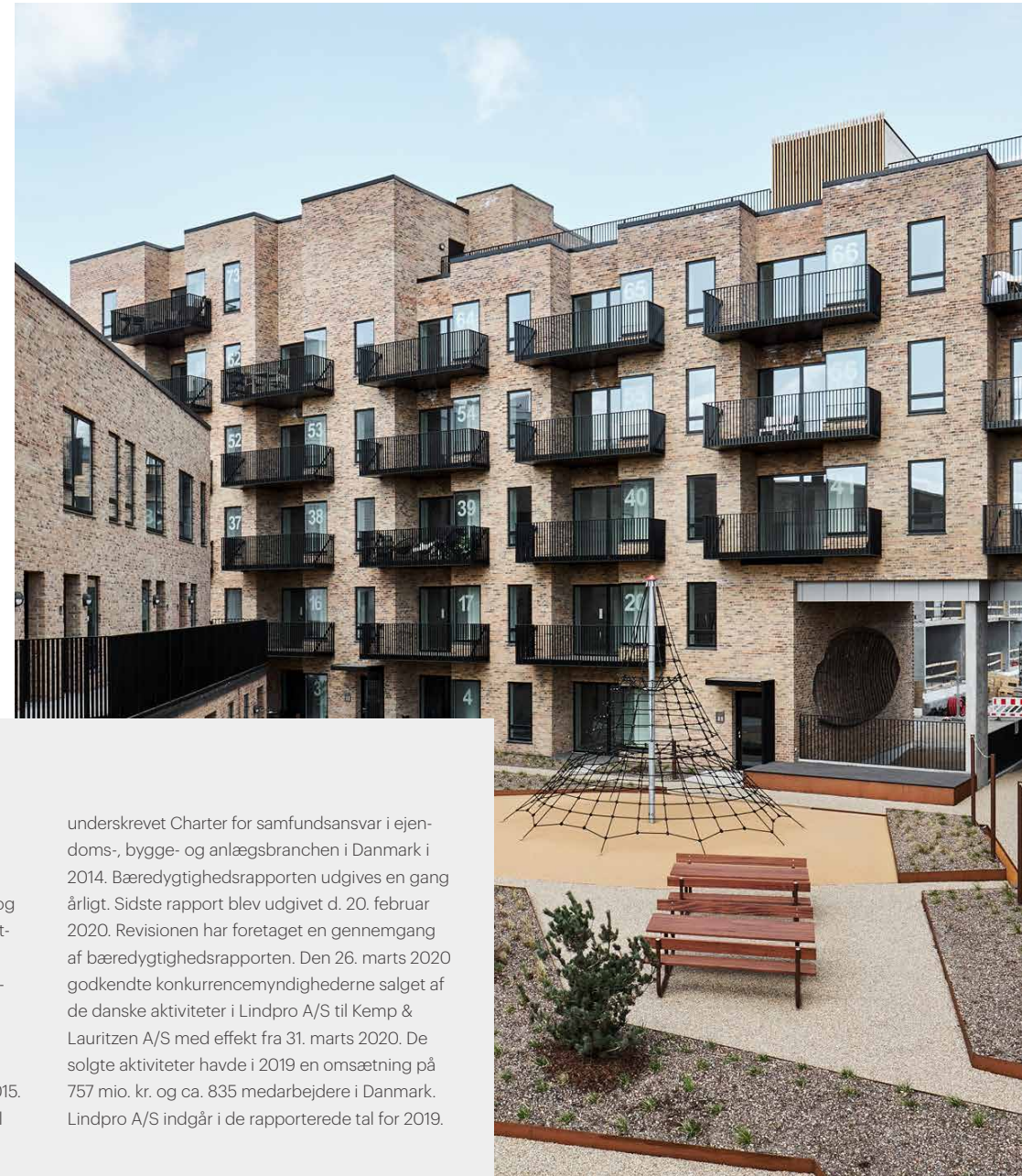
<

### FORSIDE

Scandi Byg har opført Gaardhaverne på i alt 52 svanemærkede ejerboliger beliggende på Skjeberg Allé, Høje Taastrup. De sidste boliger i Gaardhaverne blev afleveret i december 2020.

### KØGE KYST

Enemærke & Petersen afsluttede i marts 2020 opførelsen af 84 boliger i Køge Kyst, som er et spændende nyt byområde, der ligger centralt i forhold til Køge by, vandet og strandengen.



### DENNE RAPPORT

Denne bæredygtighedsrapport udgør MT Højgaard Holding koncernens redegørelse for samfundsansvar for perioden 1. januar – 31. december 2020 jf. årsregnskabslovens § 99 a og redegørelse for den kønsmæssige sammensætning af ledelsen jf. årsregnskabslovens § 99 b samt redegørelse for mangfoldighed i ledelsesorganer jf. årsregnskabslovens § 107 d. Den engelske udgave er også koncernens Communication on Progress i henhold til FN's Global Compact, som vi har været medlem af siden 2015. Denne rapport er udarbejdet i henhold til Global Reporting Initiative Core Option. Koncernen har

underskrevet Charter for samfundsansvar i ejendoms-, bygge- og anlægsbranchen i Danmark i 2014. Bæredygtighedsrapporten udgives en gang årligt. Sidste rapport blev udgivet d. 20. februar 2020. Revisionen har foretaget en gennemgang af bæredygtighedsrapporten. Den 26. marts 2020 godkendte konkurrencemyndighederne salget af de danske aktiviteter i Lindpro A/S til Kemp & Lauritzen A/S med effekt fra 31. marts 2020. De solgte aktiviteter havde i 2019 en omsætning på 757 mio. kr. og ca. 835 medarbejdere i Danmark. Lindpro A/S indgår i de rapporterede tal for 2019.

# Forord

## I samspil med vores kunder og samarbejdspartnere ønsker vi at være kendt og anerkendt for bæredygtige løsninger.

Som en stor aktør i den danske bygge- og anlægsbranche spiller MT Højgaard Holding koncernen en væsentlig rolle i udviklingen af det fysiske miljø, både bygninger og lokalområder. Vores ambition er at skabe sunde, holdbare og bæredygtige projekter, hvor vi tager ansvar for lokalsamfund, mennesker, klima og miljø.

I 2020 mødte koncernen både blandt private og offentlige bygherrer markant stigende interesse for bæredygtigt byggeri og renovering. Vi er gearet til denne udvikling, og vi investerer i bæredygtighed som central konkurrenceparameter. Vi støtter fortsat op om FN's Global Compact, og ved at arbejde med bæredygtigheds certificerede projekter giver koncernen samtidig et bredt bidrag til opfyldelsen af FN's verdensmål.

Alle forretningsenheder var involveret i projekter med præcertificering og/eller certificering efter de fire anerkendte standarder – DGNB, LEED, BREEAM og Svanemærket – og i alt arbejdede koncernen på 21 projekter med bæredygtigheds certificering i Danmark og Grønland mod 16 projekter i 2019. Certificeringerne giver sikkerhed for, at et projekt efterlever konkrete krav til materialer, proces, affaldshåndtering og andre miljøforhold samt økonomiske og sociale aspekter.

Vi satte en ny retning for MT Højgaard Holding koncernen i 2020 med strategien Bæredygtig'22 og en ny organisering for at skabe fremdrift og forbedre lønsomheden. Bæredygtighed for os er, når økonomi, miljø, sociale forhold og etik går op i en højere enhed. Det er det, vi stræber efter, og det er det, vores forretningsenheder arbejder for. Afledt af koncernstrategien vedtog bestyrelsen i november 2020 en ny bæredygtighedsstrategi med fire klart definerede indsatsområder: Lokalt & Socialt Ansvar, Sundhed & Læring, Klima & Miljø samt Cirkulær Økonomi. Dermed udstikker koncernen rammerne for de seks forretningsenheders konkrete bæredygtighedsinitiativer i bygge- og renoveringsopgaverne. På den måde sikrer vi på koncernniveau, at vi lever op til omverdenens forventninger og krav med hensyn til menneskerettigheder, miljø- og klimaforhold, sociale forhold og arbejdstagerrettigheder samt anti-korruption.

Vi har i 2020 gennemført en reorganisering, tilpasninger og overført medarbejdere fra centrale stabs- og støttefunktioner til forretningsenhederne. Året har således været præget af omstillinger og fastlæggelse af ansvarsområder. Det lykkedes i 2020 at begrænse de negative forretningsmæssige effekter af Covid-19 til mindre forstyrrelser på byggepladserne samt forsinkelser og udskydelser



af enkelte projekter, især i udlandet. Der blev på flere af koncernens byggepladser indført ekstra forholdsregler for at beskytte medarbejderne og hindre smitten i at sprede sig. Takket være medarbejdernes omstillingsparathed og generel velvilje blandt bygherrer og partnere lykkedes det hurtigt at finde løsninger, som minimerede forstyrrelser på byggepladserne. Det har dog været vanskeligt at gennemføre efteruddannelse af koncernens ansatte, og antallet af uddannelsestimer pr. medarbejder gik ned fra 13 i 2019 til 2,1 i 2020.

I 2021 ser vi frem til et mere stabilt år, hvor ledere og medarbejdere får mere ro til at eksekvere på strategierne, herunder også fastlægge nye bæredygtigheds mål, selvom vi i sagens natur må tage forbehold for effekterne af Covid-19. Vi forventer, at antallet af bæredygtigheds certificeringer vil vokse, at klima fortsat vil være højt på agendaen hos vores kunder og andre interessenter, og at vi kun har set begyndelsen på partnerskaber omkring cirkulær økonomi.

**Morten Hansen, CEO**

# Vores profil



## EN SAMLET KONCERN

### MT HØJGAARD HOLDING

- Udvikler porteføljen
- Udøver aktivt ejerskab
- Driver enkelte supportfunktioner

### FORRETNINGSENHEDERNE

- Selvstændige ledelser
- Kunden og projektet i fokus
- Individuelle strategier
- Ansvar for egen resultatopgørelse og balance

Vi leverer gennem stærke, selvstændige forretningsenheder og et samlende Holding

## VI DÆKKER HELE VÆRDIKÆDEN

### PROJEKTUDVIKLING



### ANLÆG

### BYGGERI

### RENOVERING

### DRIFT



Fem strategiske fokusområder binder koncernen sammen og gør os stærkere

## FEM STRATEGISKE FOKUSOMRÅDER



BÆREDYGTIGHED



INNOVATION



PROCESSER



SAMARBEJDE



MEDARBEJDERE

# Året i tal

MT Højgaard Holding koncernens forretningsenheder var i 2020 involveret i 21 projekter med præcertificering og/eller certificering efter de fire anerkendte standarder – DGNB, Svanemærket, LEED og BREEAM.

>

## ENGHAVEN RISSKOV

MT Højgaard Danmark udførte i 2020 flere store boligprojekter i Aarhus. Billedet her er fra Enghaven Risskov, som virksomheden opfører for bygherren Construct.



### OMSÆTNING

6,0 mia. kr.

Omsætningen faldt som ventet med knap 4 % efter en midlertidig afmatning i Enemærke & Petersen i 1. halvår.

### ULYKKESFREKVEN (LTIF)

9,1

MT Højgaard Holding koncernen har en ambition om at gå benhårdt efter nul ulykker.

### KØNSSAMMENSÆTNING I BESTYRELSEN

40/60

Andelen af kvinder i koncernens bestyrelse er 40 %. To ud af fem generalforsamlingsvalgte bestyrelsesmedlemmer er kvinder.

### GENANVENDELSES-PROCENT FOR AFFALD

55 %

Et påbegyndt Ph.d.-forløb har til formål at identificere endnu bedre materialeanvendelse og nedbringelse af affaldsmængderne.

### UDDANNELSES-STILLINGER

131

Antal ansatte i uddannelsesstillinger i koncernen. Den procentvise andel udgjorde 5 %.

# Det store billede

Da World Economic Forum udgav deres årlige Global Risk Report i januar 2020 dominerede klima og miljøforhold top-ti listen over de mest sandsynlige risici med global betydning.

Øverst på listen var ekstremt vejr forårsaget af global opvarmning – på de næste fire pladser fulgte manglende håndtering af klimaudfordringer, naturkatastrofer, tab af biodiversitet og menneskabte miljøkatastrofer. Alle disse globale risici påvirker bygge- og anlægsbranchen. Bæredygtige byer og infrastruktur, klima, rent vand samt bæredygtig energi er da også blandt FN's 17 verdensmål.

På det hjemlige plan i Danmark vedtog Folketinget i juni 2020 med et bredt flertal en klimalov indeholdende mål om en reduktion af drivhusgasudledningen på 70 % i 2030 målt i forhold til 1990. Loven indeholder ligeledes et langsigtet mål om klimaneutralitet senest i 2050.

Specifikt i bygge- og anlægsbranchen er der øget fokus på anvendelse af bæredygtige materialer og certificering af bæredygtige byggerier. Både offentlige og private kunder efterspørger løsninger, som ikke bare er prismæssigt attraktive, men som også tager hensyn til miljømæssige og sociale forhold.

I maj 2020 blev den frivillige bæredygtighedsklasse (DFB) for byggeprojekter lanceret af den danske Boligminister. Det er en vejledning til byggerier med en målsætning på sigt om at indføre krav til bæredygtighed i bygningsreglementet.

Bæredygtighed er altså en stærk samfundstendens lige nu, både globalt og lokalt og både generelt og i bygge- og anlægsbranchen. I samspil med kunder og samarbejdspartnere ønsker MT Højgaard Holding koncernen at være kendt og anerkendt for bæredygtige løsninger i hele byggeriets livscyklus fra design og materialevalg til drift og genanvendelse.

## MOLSLINJENS FÆRGETERMINAL

I 2020 færdiggjorde MT Højgaard Danmark deres arbejder på MOLSLINJENS færgeterminal i Aarhus. Færgeterminalen er en af de største danske opgaver inden for vandbygning i nyere tid.



### Kunder og myndigheder – efterspørger i tiltagende grad byggeri, som er konkurrencedygtigt på både pris, miljøbelastning og sociale hensyn

- I oktober 2020 annoncerede den danske regering en strategi for grønne offentlige indkøb
- 32 kommuner i Danmark kræver i dag DGNB-certificering af deres nybyggerier
- Københavns Kommune har annonceret, at de frem mod 2030 vil halvere CO<sub>2</sub>-aftrykket fra nybyggeri i København
- Pensionskasser er som bygherrer begyndt at anvende livscyklusanalyse på nybyggeri,

have fokus på svanemærkede byggerier eller gå efter bæredygtigheds certificeringer efter højeste standard

### Investorer – har fokus på bæredygtige investeringer

- De største danske pensionsfonde stiller i tiltagende grad krav til bæredygtighed i deres investeringer
- Institutionelle investorer inddrager i stigende grad miljøforhold og andre bæredygtighedsspørgsmål i deres samlede porteføljevurdering

• Flere og flere investorer specialiserer sig i bæredygtighed eller opretter fonde med dette fokus

### Medarbejdere – vil kunne identificere sig med deres arbejdsplads

- Potentielle medarbejdere, især unge, ønsker at arbejde for virksomheder, der opfører sig ansvarligt. De vil med stolthed kunne fortælle deres netværk, hvor de arbejder, og etik og moral fylder stadig mere i deres vurdering af kommende jobmuligheder

# FN's verdenssmål

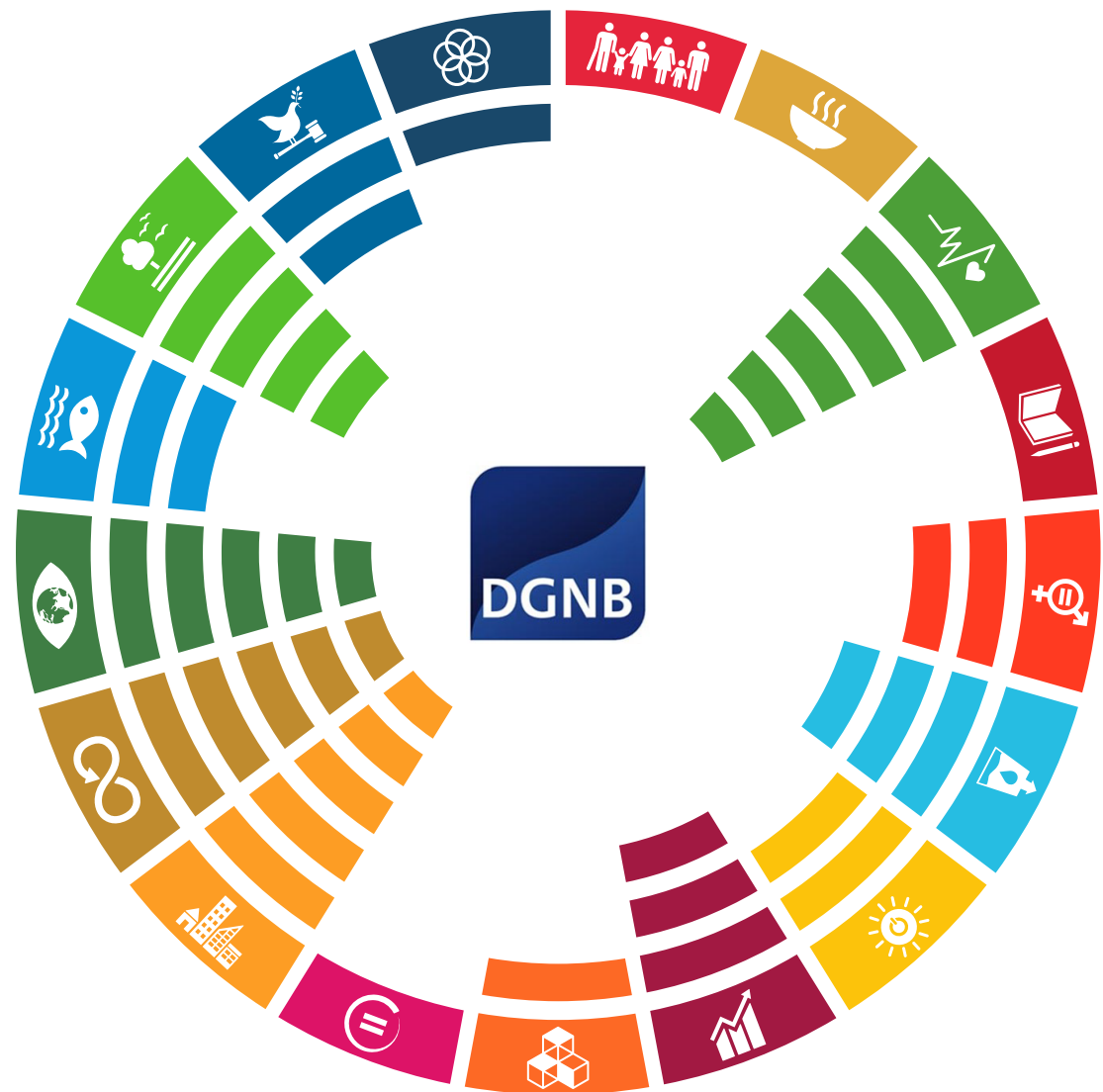
**I MT Højgaard Holding koncernen er vi opmærksomme på, hvordan vi kan bidrage til FN's verdenssmål.**

Byggeri påvirker mange menneskers liv før, under og efter byggefasen. Branchen kan gøre en stor forskel i forhold til at reducere menneskets belastning af klima og miljø og til at bidrage positivt til samfundsudviklingen.

F.eks. bidrager en DGNB-bæredygtighedscertificering, som de fleste bygherrer kender, med værdi til byggeriet inden for 13 af de 17 verdenssmål. MT Højgaard Holding koncernen har stor erfaring med at arbejde med DGNB-projekter og har designet og

bygget omkring 10 % af alle DGNB-certificerede bygninger i Danmark. Som eksempler kan nævnes Slagelse Sygehus, EY's domicil på Frederiksberg, Orbicons domicil i Høje-Taastrup og MT Højgaard Holding koncernens eget domicil i Søborg. Alle disse projekter har opnået DGNB Guld.

Som koncern har vi vurderet, at vi kan gøre en særlig forskel på ti af verdensmålene: 3, 4, 5, 7, 8, 9, 11, 12, 13 og 17. Vores politik og tilgang i relation til hvert af verdensmålene følger på næste side.



Ved en DGNB-certificering vurderes et byggeri ud fra en række kriterier inden for fem hovedområder: Miljø, økonomi, sociale forhold, teknik og proceskvalitet. Byggeriet tjener point ved en række underkriterier, f.eks. indeklima, totaløkonomi, livscyklusvurdering, miljørisici, miljøpåvirkning ifm. indvinding af materialerne, akustik. På den baggrund tildes byggeriet en sølv-, guld- eller platincertificering. DGNB er af den danske byggebranche identificeret som den mest omfattende bæredygtighedscertificering.



### Sundhed og trivsel

Vi skal sikre et sundt liv for alle og fremme trivsel for alle aldersgrupper. I MT Højgaard Holding koncernen skaber vi de rum, vi lever, arbejder og bevæger os i, og vi tager ansvar for alle de fysiske rum, vi som mennesker færdes i.



### Kvalitetsuddannelse

Vi skal sikre alle lige adgang til kvalitetsuddannelse og fremme alles muligheder for livslang læring. Vi ønsker at understøtte, at unge tager en erhvervsuddannelse gennem etablering af lærepladser, uddannelsesstillinger og videreuddannelse samt kompetenceudvikling af medarbejderne.



### Lighed mellem kønnene

Vi ønsker at understøtte kvinders muligheder i bygge- og anlægsbranchen. Kun 9 procent af de beskæftigede i branchen er kvinder. Det er vores ambition, at andelen af kvinder i MT Højgaard Holding koncernen som helhed, i lederstillinger og i de øverste ledelsesorganer bliver øget.



### Bæredygtig energi

Energibesparelser i bygninger udgør et væsentligt bidrag til, at Danmark kan nå målet om at være CO<sub>2</sub>-neutralt i 2050. Vi arbejder målrettet på at reducere vores energiforbrug og anvende bæredygtig energi, hvor det er muligt.



### Anstændige jobs og økonomisk vækst

Vi skaber anstændige jobs under ordentlige arbejdsforhold, og vi ønsker at ansætte personer på kanten af arbejdsmarkedet. Vi går benhårdt efter nul arbejdsulykker og har medarbejdernes psykiske og fysiske helbred i højsædet.



### Industri, innovation og infrastruktur

Investeringer i industri, innovation og infrastruktur er afgørende drivkræfter for økonomisk vækst og udvikling. Vi bidrager til den nødvendige bygningsmasse og infrastruktur, som medvirker til at sikre væksten i Danmark og internationalt.



### Bæredygtige byer og lokalsamfund

Gennem mindre miljøbelastning, valg af materialer og bæredygtigheds certificerede byggerier bidrager vi til, at byer og lokalsamfund er inkluderende, holdbare, fleksible og bæredygtige. Vi ønsker gennem vores byggerier at udvikle fællesskaber og fremme social ansvarlighed.



### Ansvarligt forbrug og produktion

Vi arbejder målrettet på at reducere vores miljøpåvirkning og beskytte naturen og biodiversiteten. Og vi øger genbrug og genanvendelse af materialer med den ultimative ambition at skabe et lukket kredsløb som eliminerer affald.



### Klimaindsats

Vi ønsker at leve op til den danske regerings mål om 70 % reduktion af CO<sub>2</sub>-udledning i 2030 målt i forhold til 1990. Vi er startet med vores egne aktiviteter, men skal vi nå 70 %, skal vi indtænke CO<sub>2</sub>-reduktioner i hele bygge-, brugs- og bortskaffelsesfasen.



### Partnerskaber for handling

Vi kan kun nå de ambitiøse målsætninger ved at samarbejde med alle relevante parter i værdikæden. Vi går gerne forrest og deltager i nye tiltag, hvor byggeriets parter i tværfaglige samarbejder bidrager til bedre, bæredygtige løsninger.



# Ny og ambitiøs bæredygtighedsstrategi

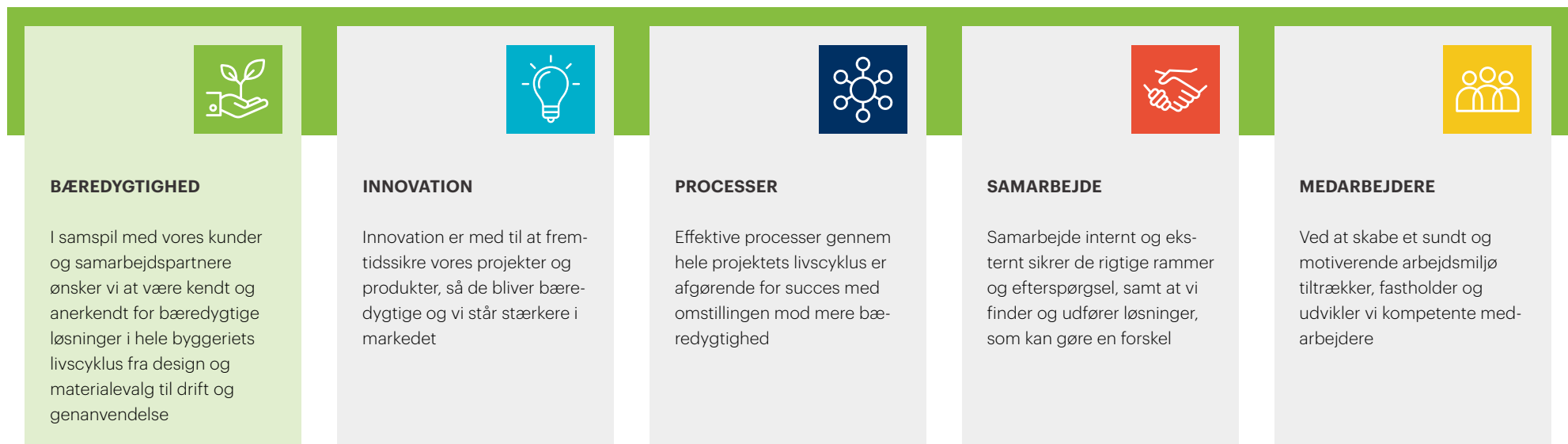
**Bæredygtig'22 er navnet på MT Højgaard Holding koncernens forretningsstrategi, der fastlægger kursen mod langsigtet bæredygtig udvikling.**

Strategien blev præsenteret ved offentliggørelse af koncernens Årsrapport 2019 i februar 2020. Målet er at øge overskudsgraden til 4 % i 2022 før særlige poster og PPA-afskrivninger. Bæredygtig'22 udpeger fem fokusområder på tværs af koncernen, hvoraf bæredygtighed både er et fokusområde for sig selv og en tværgående måde at arbejde på. De fire andre fokusområder er innovation, processer, samarbejde og medarbejdere.

I november 2020 vedtog MT Højgaard Holding koncernens bestyrelse en ny bæredygtighedsstrategi, som tager afsæt i koncernstrategien og sætter rammerne for, hvordan vi i samspil med kunder og partnere kan skabe bæredygtige løsninger i hele byggeriets livscyklus fra design og materialevalg til drift og genanvendelse.

## BÆREDYGTIG'22

Bæredygtighed er et selvstændigt fokusområde og går samtidig på tværs af de fire andre fokusområder i koncernstrategien.



Bæredygtighedsstrategien er udmøntet i to hovedkategorier, social bæredygtighed og miljømæssig bæredygtighed, med hver to strategiske temaer, som sætter en samlet retning for koncernen og danner ramme for indsatserne i de enkelte virksomheder. Disse fire temaer er identificeret som de områder, hvor MT Højgaard Holding koncernen har særlig mulighed for at skabe fælles værdi for samfundet og virksomheden. Vi fokuserer vores indsatser på forskellige områder i de respektive forretningsenheder, men vi arbejder som koncern inden for rammerne af disse fire temaer. Der er gennemført en væsentlighedsvurdering i alle virksomheder i 2020, og resultaterne af disse er afspejlet i bæredygtighedsstrategien.

I løbet af 2021 vil den nye bæredygtighedsstrategi blive organisatorisk forankret i virksomhederne og der vil blive defineret mål for hvert strategisk tema. Bæredygtighed er naturligvis ikke nyt i koncernen. Der er gennem mange år, også i 2020 og uafhængigt af konkrete mål på koncernniveau, foregået et stort arbejde i de enkelte projekter for at skabe bæredygtige byggerier til gavn for kunder, beboere, virksomheder, medarbejdere og samfund. De fire strategiske temaer vil blive gennemgået på koncernniveau i det følgende og underbygget med konkrete eksempler og aktiviteter i rapporteringen om de enkelte forretningsenheder (side 18-36).

## MT HØJGAARD HOLDING KONCERNENS FIRE STRATEGISKE BÆREDYGTIGHEDSTEMAER

### SOCIAL BÆREDYGTIGHED



#### Lokalt og socialt ansvar

Gennem vores byggerier udvikler vi lokale fællesskaber og fremmer social ansvarlighed

- Vi tager lokalt ansvar og skaber lokal merværdi via vores projekter og produkter.
- Vi ansætter folk på kanten af arbejdsmarkedet og stiller krav til leverandørkæden.



#### Sundhed og læring

Vi er en sikker og sund arbejdsplads, som stimulerer læring og vidensdeling

- Vi går benhårdt efter nul ulykker og har medarbejdernes fysiske og psykiske helbred i højsædet.
- Vi udvikler medarbejderne og uddanner den næste generation.

### MILJØMÆSSIG BÆREDYGTIGHED



#### Klima og miljø

Vi lever op til regeringens mål om 70% reduktion af CO<sub>2</sub>-udledning i 2030 målt ift. 1990

- Vi arbejder målrettet på at reducere vores energi-forbrug og miljøpåvirkning.
- Vi beskytter naturen og understøtter biodiversitet.



#### Cirkulær økonomi

Vi skaber et lukket kredsløb, som eliminerer affald som begreb

- Vi øger genbrug og genanvendelse af materialer og mindsker spild.
- Vi anvender holdbare materialer og løsninger samt indtænker fleksibilitet.



SAMARBEJDE & CERTIFICERINGER



SAMARBEJDE & CERTIFICERINGER



# Lokalt og socialt ansvar

## MT Højgaard Holding ønsker at fremme social ansvarlighed i hele leverandørkæden og udvikle lokale fællesskaber.

Arbejdsforholdene skal være i orden, og koncernen går gerne forrest i nye, tværfaglige samarbejder for at fjerne faglige siloer og fremme læring, produktivitet og byggeproces. Vi ansætter folk på kanten af arbejdsmarkedet og rækker også ud til lokalsamfund med tilbud om bl.a. ansættelse af arbejdsløse beboere på boligrenoveringer, integration af unge i jobs med løntilskud samt etablering af uddannelsesstillinger.

For koncernen handler social ansvarlighed i høj grad om at sikre ordentlige arbejds- og ansættelsesforhold og ligestilling samt udvise respekt for forskellighed uden skelen til køn, race og religion i relation til ansættelses- og arbejdsforhold. Koncernen tager aktivt ansvar for at beskytte det enkelte menneskes rettigheder og stiller ligeledes krav til samarbejdspartnere og leverandører om, at de tager det samme ansvar.

### UDVALGTE AKTIVITETER OG RESULTATER I 2020

MT Højgaard Holding er en stor koncern med flere end 2.500 medarbejdere, og koncernens eksponering er primært dansk. I 2020 var i alt 93 % af medarbejderne i Danmark og 94 % af indkøb målt på værdi var fra danske leverandører. Koncernen har faste kontorer i Danmark, Færøerne, Grønland og Maldiverne.

Koncernen vedtog i 2020 en opdateret code of conduct med krav til miljø, arbejdsforhold og etik, som koncernens medarbejdere og leverandører skal leve op til, uanset hvor de er hjemmehørende. I 2020 foretog vi 13 stikprøvekontroller hos underleverandører, primært vedrørende arbejdsforhold. De førte ikke til sanktioner.

### Mangfoldighed og det underrepræsenterede køn

Koncernen ønsker at bevare en mangfoldig arbejdsplads, hvor kvinder og mænd har lige mulighed for ansættelse. Derfor arbejder vi på at skabe en mere balanceret fordeling af mænd og kvinder på alle niveauer i organisationen. Koncernen har fokus på, at der i rekruttering af medarbejdere, herunder til lederstillinger, også er kvindelige kandidater, hvis der er kvalificerede ansøgere. Dette princip gælder uanset om vi selv forestår rekrutteringen eller anvender eksterne konsulenter.

På bestyrelsesniveau var det målet for 2020, at 33 % af de generalforsamlingsvalgte medlemmer var kvinder. Dette mål er nået idet 2 ud af 5 generalforsamlingsvalgte bestyrelsesmedlemmer er kvinder, svarende til 40 %. Der er således opnået en balanceret kønsfordeling i koncernens bestyrelse. Direktionen består af en CEO og en CFO, der begge er mænd. For at sikre en mangfoldighed i bestyrelsens sammensætning tilstræbes det, at bestyrelsen er bredt sammensat i forhold til køn, alder, erhvervsfaglig baggrund og erfaring. Det er ledelsens opfattelse, at dette er opnået.

MT Højgaard Holding koncernens datterselskaber opfylder på nuværende tidspunkt ikke kriteriet for ligelig kønsmæssig fordeling på selskabernes øverste ledelsesniveau, idet selskabernes bestyrelser i henhold til vedtægterne er sammensat af MT Højgaard Holding koncernens direktion samt enkelte øvrige ledelsesmedlemmer eller eksterne kandidater. Ligelig kønsmæssig fordeling i datterselskaberne afhænger således i vid udstrækning af, hvem der besætter disse strategiske poster i koncernen. I de af koncernens datterselskaber, som er omfattet af lovkrav om opstilling af måltal for det underrepræsenterede køn, er det målet, at 25 % af de generalforsamlingsvalgte medlemmer er kvinder i 2023. Den nuværende fordeling fremgår af tabellen.

Andelen af kvindelige ledere i koncernen var i 2020 på 15 % mod 12 % i 2019. I organisationen

som helhed var 12 % af alle medarbejdere kvinder. I branchen er ca. 9 % kvinder. Det er ikke en nem opgave at øge andelen af kvindelige ledere i organisationen, da andelen allerede er højere end i branchen og organisationen som helhed. På grund af Covid-19 pandemien er der ikke gennemført særlige aktiviteter i 2020 med henblik på at øge interessen for bygge- og anlægsgangene blandt kvinder f.eks. på uddannelsesinstitutioner. Koncernen deltog i 2019 i Girls' Day in Science, der er en årlig kampagnedag, som sætter fokus på piger i naturvidenskab, teknologi, IT og håndværk. Virksomheder, organisationer, uddannelsesinstitutioner, biblioteker og museer inviterer piger i 4. til 10. klasse og gymnasiet til at arbejde med, hvordan de kan gøre en forskel med naturvidenskab og teknologi. Arrangementet var aflyst i 2020.

### GENERALFORSAMLINGVALGTE MEDLEMMER

#### Kønsfordeling i datterselskabers bestyrelser

	Mænd	Kvinder	% kvinder	Måltal 2023
MT Højgaard Holding A/S	3	2	40 %	40 %
MT Højgaard Denmark**	3	0	0 %	25 %
Enemærke & Petersen	3	1	25 %	25 %
Scandi Byg	4	0	0 %	25 %
Ajos*	3	0	0 %	n.a.
MT Højgaard Projektudvikling*/**	3	0	0 %	n.a.
MT Højgaard International**	3	0	0 %	25 %

\* På grund af selskabets størrelse er der ikke lovkrav om opstilling af måltal for det underrepræsenterede køn

\*\* De tre danske MT Højgaard-selskaber er først udskilt som selvstændige enheder pr. 1. januar 2021



# Sundhed og læring

## MT Højgaard Holding koncernen ønsker at være en sikker og sund arbejdsplads, som stimulerer læring og vidensdeling.

Medarbejderne skal passe på sig selv og hinanden, og derfor bidrager koncernen til at forebygge arbejdsulykker og opretholde et sikkert og sundt arbejdsmiljø for alle hver dag. Vi accepterer ikke forsømmelig adfærd, der kan bringe egen, kollegers eller nogen andens sikkerhed eller sundhed i fare. Derfor har koncernen en ambition om nul arbejdsulykker. Koncernen ønsker også at tage et ansvar for medarbejdernes læring og uddannelse. Derfor er fastholdelse af dygtige medarbejdere og fokus på arbejdsglæde et prioriteret indsatsområde, som understøttes med kompetenceudvikling af medarbejdere på alle niveauer.

### FYSISK OG PSYKISK ARBEJDSMILJØ

Koncernen stiller sundheds- og sikkerhedsmæssig viden, træning og sikkerhedsudstyr til rådighed. Der er fokus på at identificere og forebygge de primære årsager til fejl og arbejdsulykker og vi tager et medansvar for at kontrollere og sikre, at underentreprenører og øvrige eksterne interessenter arbejder sikkert i regi af MT Højgaard Holding koncernen.

Koncernen har en etableret arbejdsmiljøorganisation, der hjælper med at indtænke arbejdsmiljø i alle væsentlige ledelses- og arbejds-

processer. Koncernen ønsker at forebygge nedslidning og nedbringe risikoen for skader ved at fremme ny teknologi, for eksempel automatisering af processer og anvendelse af robotter, der kan aflaste og forebygge konsekvenserne ved fysisk hårdt arbejde.

Koncernen tolererer ikke psykisk eller fysisk krænkende adfærd såsom chikane, vold, trusler om vold eller mobning.

### UDVALGTE AKTIVITETER OG RESULTATER I 2020

#### Fysisk og psykisk arbejdsmiljø

Koncernens ulykkesfrekvens blev 9,1, hvilket er en stigning fra 6,1 i 2019. MT Højgaard Holding koncernen har en ambition om nul ulykker. På kort sigt er det målet at nedbringe ulykkesfrekvensen til 6,5, hvilket også var målet i 2020. Koncernen har nedbragt antallet af ulykker uden fravær med 44 % og antallet af tæt-på hændelser er nedbragt med 15 %.

Koncernen modtog 47 reaktioner fra Arbejdstilsynet fordelt på fem forbud og 42 strakspåbud. Det er en nedgang fra 2019 på i alt fire reaktioner, men opfylder ikke målet om at nedbringe strakspåbud til 40 eller derunder. Det er desuden målet helt at undgå forbud. Koncernen modtog fire bøder i 2020 på grund af nedstyrtningsfare på byggepladsen. Koncernen yder en stor indsats for at sikre byggepladserne bedst muligt, og resultaterne i 2020 er derfor ikke tilfredsstillende. Indsatsen for at nedbringe antallet af ulykker og tæt-på hændelser vil fortsætte i 2021.

Der er gennemført sikkerhedskursus for lidt over halvdelen af koncernens medarbejdere og det er indskærpet over for ledere, projektledere og arbejdsledere, at antallet af strakspåbud skal reduceres og forbud skal undgås ved at stoppe farlige situationer og bevare særligt fokus på afskærmning, færden på byggepladsen og anvendelse af værnemidler.

Der var i 2020 i alt fem tilfælde af diskriminerende adfærd. Der var ingen registrerede tilfælde i 2019. Der er handlet på forholdene med involvering af leder og HR. I de berørte funktioner er der gennemført workshops med fokus på gensidig opførsel og respekt samt hvordan krænkende adfærd undgås. Ingen af tilfældene ledte til anmeldelse.

#### Uddannelsesstillinger

Koncernen ønsker at uddanne den næste generation og ansætter derfor elever, lærlinge og praktikanter. I 2020 var der i alt 131 ansatte i uddannelsesstillinger i koncernen. Den procentvise andel af lærlinge er dog faldet fra 8 % til 5 %. Det skyldes i vid udstrækning frasalget af Lindpro, der havde 15 % lærlinge, samt færre nye byggeprojekter.

Antallet af uddannelses timer pr. medarbejder er faldet fra 13 til 2 timer. Det drastiske fald skyldes primært Covid-19, der har gjort det umuligt at gennemføre de fleste kurser på en tilfredsstillende måde.

Vi tager et samfundsansvar ved at udvise bæredygtig adfærd over for medarbejdere, investorer, samarbejdspartnere og kunder.



# Klima og miljø

## Koncernen arbejder løbende med at mindske belastningen af miljø og klima i de mange bygge- og anlægsprojekter, koncernen er involveret i.

Indsatsen omfatter optimering af selve byggeriet, valg af materialer, håndtering af affald og den efterfølgende drift. Vi er af den opfattelse, at byggeriets miljøpåvirkninger skal minimeres ved at vælge smarte løsninger og optimere byggeriet i design- og projekteringsfasen.

Det er koncernens ambition at leve op til regeringens mål om 70 % reduktion af CO<sub>2</sub>-udledning i 2030 målt i forhold til 1990. Vi vil reducere vores samlede miljøpåvirkning og bidrage til bevarelse af biodiversiteten. De konkrete initiativer bliver fastlagt i forretningsenhederne.

Valg af materialer har den største indflydelse på et projekts klima- og miljøbelastning. Vi vurderer altid materialernes miljø og sundhedsmæssige profil og koncernens projekter opfylder som minimum de gældende myndighedskrav, men klima og miljø indtænkes allerede i de indledende faser af byggeprojektet, da der her tages beslutninger med væsentlig betydning for klima og miljø i både byggeprojektet og efterfølgende brug af anlæg eller bygning.

## DEN GRØNNE OMSTILLING

Cirka 40 % af verdens CO<sub>2</sub>-udledning kan relateres til byggeriet og bygningerne. Byggeriet og bygningsmassen har derfor afgørende betydning for den grønne omstilling, der har til formål at afværge, begrænse eller udskyde følgerne af den globale opvarmning.

Bygningernes aftryk på miljø og klima sættes gennem de materialer, der anvendes til nybyggeri og renoveringer, gennem udledning i selve konstruktionsfasen og ikke mindst gennem energiforbrug til opvarmning og drift. Renoveringer af den eksisterende bygningsmasse bidrager generelt til lavere CO<sub>2</sub>-udledning end nybyggeri, da væsentlige konstruktioner, f.eks. af beton, kan bevares. Derfor er det vigtigt, at nybyggeri indtænker klima- og miljøforhold i alle faser af bygningens livscyklus, hvis de ambitiøse CO<sub>2</sub>-reduktionsmålsætninger skal nås.

I MT Højgaard Holding koncernen er vi bevidste om disse forhold og arbejder helhedsorienteret, hvor bæredygtighed er en del af de første overvejelser i projektfasen og føres hele vejen ud på byggepladsen til byggebare løsninger. Koncernen har været med til at udvikle DGNB i Danmark og er specialiseret inden for energioptimering, sundt indeklima, livscyklusvurderinger og certificeret byggeri.

## UDVALGTE AKTIVITETER OG RESULTATER I 2020

Som et led i målsætningen om at reducere den globale drivhusgasudledning har der i byggeriet i de senere år været stort fokus på at reducere klimaaftrykket fra bygninger. Her indgår livscyklusvurdering som et centralt værktøj til at dokumentere bygningers klimaaftryk som følge af fremstilling og bortskaffelse af byggematerialer samt energiforbrug i driftsfasen. MT Højgaard Holding koncernen har bidraget med indblik i fire byggerier til rapporten "Klimapåvirkning fra 60 bygninger" fra BUILD (<https://sbi.dk/Assets/Klimapaavirkning-fra-60-bygninger/SBi-2020-04.pdf>), der præsenterer livscyklusvurdering af 60 bygnings-cases opført i perioden fra 2013 til 2021. I rapporten placeres klimapåvirkningen fra koncernens MultiFlex Living koncept væsentligt under den gennemsnitlige klimapåvirkning fra de 60 bygninger.

Koncernen har indtil videre alene beregnet udledning af drivhusgasser fra egne aktiviteter (scope 1) samt registreret forbrug af indkøbt el og varme til koncernens faciliteter. For at understøtte en reduktion af CO<sub>2</sub> ved kørsel i firmabiler har koncernen sat et mål om en maksimumudledning på 155g CO<sub>2</sub>/km ved indkøb af firmabiler på hvide plader. I 2020 var scope 1 udledningen fra koncernens aktiviteter

## Vi bygger holdbare bygværker, som er gennemtænkte og som skaber værdi for andre.

på 7.104 tons CO<sub>2</sub>e mod 8.157 tons CO<sub>2</sub>e i 2019. Det indirekte energiforbrug fra indkøbt el og varme var i 2020 på 18.457 GJ mod 20.056 GJ i 2019., hvilket medførte en udledning på henholdsvis 564 og 784 CO<sub>2</sub>e. Nedgangen kan primært tilskrives frasalget af Lindpro i begyndelsen af 2020 samt en vis effekt fra mindre aktivitet på grund af Covid-19 pandemien. Se yderligere data i tabellen på side 38.

Siden 2014 har koncernen haft et mål om at reducere energiforbruget til el og varme i koncernens bygninger med 5 % og har i 2020 tilsluttet sig grøn strøm via vores leverandør Ørsted. Koncernen køber grøn strøm svarende til koncernens forbrug på de faste adresser i Danmark samt nogle længerevarende projekter, svarende til en CO<sub>2</sub>-reduktion på i størrelsesordenen 1.500 tons pr. år.



# Cirkulær økonomi

**En af byggebranchens vigtigste udfordringer i et bæredygtighedsperspektiv er at sikre, at en bygnings livsforløb bliver cirkulært, hvor alle faser fra valg af materialer til fremtidig genanvendelse af bygningselementer efter nedtagning tages i betragtning i projekteringsfasen.**

Det betyder for eksempel fokus på de byggetekniske aspekter af, hvordan betonkonstruktionerne i en bygning kan designes til adskillelse med henblik på direkte genbrug af de præfabrikerede betonelementer frem for, for eksempel, at knuse og genanvende beton som vejfylt.

Frivillige certificeringer, godkendelses- og mærkningsordninger som DGNB, Svanemærket, LEED, BREEAM og den frivillige bæredygtighedsklasse anvendes i stigende grad til at verificere bæredygtigheden af processer og produkter. Det giver bygherrer, lejere og ejere mulighed for at tænke cirkulært og giver en sikkerhed for, at det afleverede produkt lever op til målbare krav inden for miljø, økonomi og sociale aspekter.

MT Højgaard Holding koncernen tilbyder kunder miljø- og bæredygtigheds-certificeringer, og i byggerier, som koncernen selv udvikler,

anvendes ofte bæredygtighedscertificeringen DGNB. Koncernens modulbyggeri for boliger er som standard certificeret med det nordiske miljømærke Svanen.

En cirkulær værdikæde kan ikke opnås af et selskab alene. Cirkulær økonomi handler om at holde materialer og produkter i det økonomiske kredsløb med den højeste mulige værdi længst muligt. Partnerskaber er helt centrale for at bryde med idéen om en lineær værdikæde, som starter med udvinding af ressourcer og ender som affald. MT Højgaard Holding koncernen indgår i en række partnerskaber, der har fokus på øget genbrug og genanvendelse af materialer og reduktion af spild, og koncernen stræber efter at anvende holdbare materialer og løsninger samt indtænke fleksibilitet og cirkularitet i bygningskonstruktionen.

## UDVALGTE AKTIVITETER OG RESULTATER I 2020

Forretningsenhederne var i 2020 involveret i 21 projekter med præcertificering eller certificering efter de fire anerkendte standarder DGNB, LEED, BREEAM og Svanemærket mod 16 projekter i 2019.

Koncernen har de senere år indgået i en række partnerskaber med cirkularitet som formål, f.eks. om samarbejde i værdikæden (TRUST), om genanvendelse af midlertidige konstruktioner (GENTRÆ) og om genanvendelse fra renoveringer (Næste Skur). Disse aktiviteter er beskrevet under forretningsenhederne.

Med erfaringerne fra koncernens seneste Ph.d. forløb omkring brug af livscyklusanalyser til at implementere cirkulær økonomi i byggebranchen er der fundet løsninger, der kan reducere CO<sub>2</sub>-udledningen fra koncernens konceptbyggerier med yderligere 30 til 60 %. Den viden vil løbende blive implementeret i koncernens byggeprojekter.

Koncernen har indgået et samarbejde med andre aktører i byggebranchen, herunder bygherrer, entreprenører og rådgivere, om at øge genbrug af byggematerialer i byggebranchen. Det sker gennem online-plattformen bygcirculaert.dk, der gør det let at skabe kontakt mellem professionelle byggeaktører, som tilbyder eller søger brugte byggematerialer.

## Circle House Lab

Gennem sit medlemskab af Circle House Lab bidrager koncernen til et partnerskab bestående af over 90 virksomheder fra den danske byggeindustri med det formål, at dansk byggeri bliver førende inden for cirkulære løsninger. Opsamlet viden vil udgøre fundamentet for udvikling af en europæisk standard for nye bæredygtige processer og produkter i byggebranchen.

## Affald

På byggepladserne kildesorteres vi affald for genanvendelse. I 2020 havde vi en genanvendelsesprocent på 55 % mod 59 % i 2019. Forretningsenhederne har haft en del større renoveringssager, hvorfor affaldsmængderne

i kategorien forbrænding er steget med 4 % mens kategorien genanvendelse er faldet tilsvarende. Det er ofte sådan, at renoveringssager har en mængde materialer der ikke lader sig adskille i tilstrækkeligt rene enheder til genanvendelse.

Der er fjernet yderligere 2 % affald fra kategorien farligt affald. Kategorien deponi er steget med 1 %, som kan henføres til isoleringsmaterialer fra renoveringssager. Der er påbegyndt et Ph.d. forløb med det formål at identificere bedre materialeanvendelse og yderligere nedbringelse af affaldsmængderne.

# Forretningsadfærd og menneskerettigheder

I denne sektion præsenterer vi en kort gennemgang af yderligere indsatsområder, hvor koncernen ønsker at håndtere forretningsmæssige risici eller leve op til det ansvar, som omverdenen forventer, at vi tager.

Disse områder er ikke identificeret som værende af særlig betydning for netop vores branche eller virksomhed, men vi præsenterer dem for at give et fyldestgørende billede af virksomhedens bæredygtighedsprofil.

## FORRETNINGSADFÆRD

Vi værdsætter etisk korrekt opførsel og har en forpligtelse til at optræde professionelt og med integritet i alle aktiviteter. Vi accepterer ikke korrupsion, bestikkelse eller svig i nogen form.

Langt størstedelen af vores aktiviteter er i Danmark, og vi er derfor kun i begrænset omfang eksponeret for korrupsion. Vi sikrer oplæring i politikker og procedurer mod korrupsion, blandt andet ved at afholde kurser for de medarbejdergrupper, som anses for særlig udsatte i forhold til korrupsionsrisici. Koncernen har en whistleblowerordning, der giver mulighed for at indberette uregelmæssigheder eller kritisable forhold, og vores interne kontrolenhed foretager løbende screeninger af både projekter, underentreprenører og leverandø-

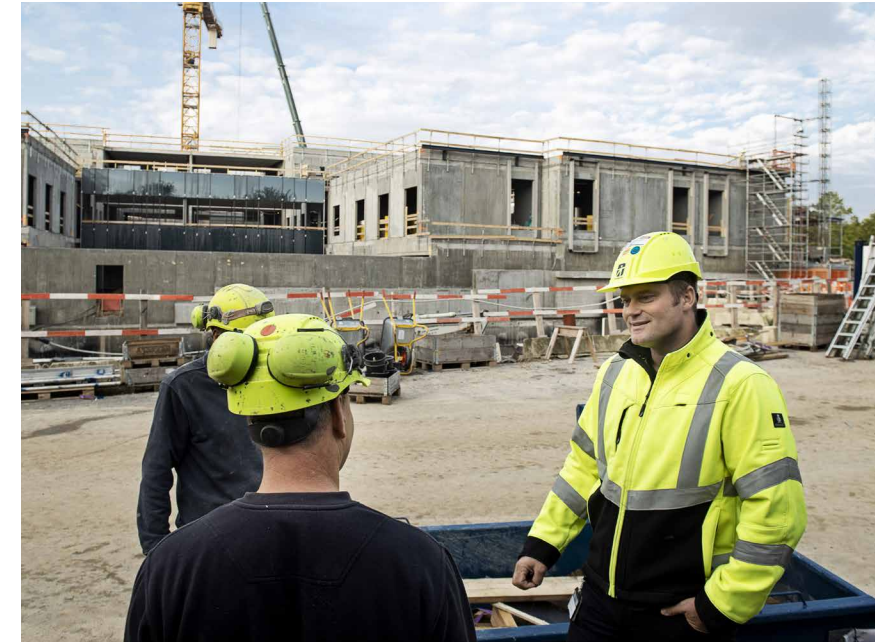
rer. Ordningen dækker hele koncernen, og indberetningerne går direkte til en uafhængig advokatvirksomhed, som vurderer sagens fakta, før vores ledelse træffer beslutning om eventuelle konsekvenser.

Alle nyansatte medarbejdere skal ved ansættelse sikres detaljeret kendskab til koncernens politikker. Hverken vores juridiske afdeling eller kontrolenhed har fundet tilfælde af korrupsion i 2020. Der er derfor ikke iværksat tiltag ud over den tilrettelagte undervisning af nye medarbejdere.

## MENNESKERETTIGHEDER

Vores interne og eksterne code of conduct er i overensstemmelse med FN's principper og omhandler blandt andet tvangs- og børnearbejde samt retten til foreningsfrihed og kollektiv forhandling. Det er vigtigt for koncernen at sikre, at de internationalt anerkendte menneskerettigheder også respekteres af samarbejdspartnere og leverandører. Forretningsenhedernes forsyningskæder består

Koncernen er kendt for høj faglighed og dygtige medarbejdere, der sikrer kvalitetsbyggeri til tiden.



primært af leverancer af byggematerialer fra forskellige leverandører samt underentreprenører til byggeriet. Desuden lejes der materiel til byggepladserne såsom skurvogne, værktøj, stilladser, kraner, gravemaskiner med mere.

Koncernen stiller i alle projekter krav om at udbudsbetinger videreføres til de underliggende underleverandøraftaler. Når kunder entrerer med MT Højgaard Holding koncernen, kan de stole på, at der gennem hele værdikæden er fokus på ansvarlighed, også i forhold til menneskerettigheder.

Vi overholder alle relevante overenskomster i de lande, hvor koncernen driver virksomhed og stiller krav om, at underleverandører gør det samme. Vi har i 2020 gennemført

screening af 13 underleverandører, uden at det førte til anmærkninger.

Branchen er i de senere år blevet udfordret på manglende arbejdskraft. Det medfører en risiko for social dumping, når der anvendes udenlandsk arbejdskraft. Sådanne forhold er vi opmærksomme på, også hos underentreprenører. Vi accepterer ikke tvangsarbejde eller social dumping i nogen form.

Vi vil fortsat have fokus på at sikre overholdelse af relevante krav, når der gøres brug af udenlandsk arbejdskraft. Screening af kontrakter sker løbende ud fra en risikobaseret vurdering, og screeningsprocessen for leverandører uden for Europa opdateres løbende med henblik på at undgå social dumping.

# Koncernens interessenter

**Koncernens interessenter består af organisationer, persongrupper eller personer, der rimeligvis kan forventes at blive væsentligt påvirket af koncernens aktiviteter, og hvis aktiviteter omvendt rimeligvis kan forventes at påvirke koncernens evne til at drive forretning.**



## Aktionæerne

Aktionæerne har interesse i, at koncernen leverer gode økonomiske resultater, også på lang sigt, og drives ansvarligt. Koncernen oplever i stigende grad fokus på bæredygtighed. Dialog med ejerne foregår via direktion og bestyrelse, herunder på koncernens generalforsamling og på investormøder. MT Højgaard Holding havde pr. 31. december 2020 i alt 2.898 navnenoterede aktionærer, som tilsammen ejede 96,33 % af aktierne.



## Kunderne

Kundernes interesse er at få løst deres opgave til aftalt pris, tid og kvalitet. Koncernen gennemfører blandt andet dialogmøder og kundetilfredshedsundersøgelser, hvor resultatet benyttes aktivt til at styrke forretningen.



## Medarbejderne

Medarbejderne ønsker en attraktiv arbejdsplads med et godt arbejdsmiljø og spændende udfordringer. Leder og medarbejder sætter sammen årlige mål for den enkelte medarbejder, og der gennemføres løbende medarbejderudviklingssamtaler.



## Underentreprenører

Underentreprenørerne ønsker, at projekterne forløber tidsmæssigt og økonomisk efter planen. Kommunikation med underentreprenører foregår via kontrakter og møder og uformelt i det daglige arbejde på byggepladserne.



## Samarbejdspartnere

Samarbejdspartnere kan eksempelvis være rådgivende ingeniører, arkitekter og leverandører. Dialogen med samarbejdspartnere foregår primært på møder og helst så tidligt i byggeprocessen som muligt.



## Lokalsamfundet

Lokalsamfundet er interesseret i, at arbejdet foregår miljømæssigt forsvarligt, at der ikke støjes, og at koncernen ansætter lokal arbejdskraft eller benytter lokale underentreprenører. Dialogen med lokalsamfundet foregår via dialogmøder, naboinformation og høringer.



## Samfundet

Generelt er samfundet interesseret i, at koncernen agerer bæredygtigt, herunder at den leverer gode resultater, agerer professionelt og ansvarligt, overholder gældende lovgivning, bidrager til uddannelse af medarbejdere og opretholder arbejdspladser.



## Myndighederne

Myndighederne regulerer de markeder, koncernen agerer på, stiller krav til koncernen og følger op på, at koncernen overholder gældende lovgivning.



## Medierne

Mediernes interesse for koncernen gælder både de enkelte projekter og koncernens finansielle præstationer. Koncernen møder medierne åbent med et ønske om at give et troværdigt billede.

Koncernen er medlem af en række interesseorganisationer, herunder:

- Dansk Byggeri
- Dansk Industri
- Foreningen for Byggeriets Samfundsansvar
- Global Compact Netværk Danmark
- Green Building Council Danmark
- Ingeniørforeningen i Danmark



# Ledelse

## ORGANISATION

MT Højgaard Holding koncernens øverste beslutningsorgan er bestyrelsen, der også har det ultimative ansvar for fremdriften i bæredygtighedsarbejdet. Koncernledelsen har det driftsmæssige ansvar for koncernen.

Koncernen er organiseret efter en portefølje-model med p.t. seks ligestillede, selvstændige forretningsenheder. Mens Enemærke & Petersen, Scandi Byg og Ajos allerede var udskilt i selvstændige selskaber, blev MT Højgaard A/S pr. 1. januar 2021 omdannet til tre selvstændige selskaber for hhv. Danmark, International og Projektudvikling. Dermed er alle forretningsenheder udskilt i selvstændige selskaber. Koncernledelsen udøver aktivt ejerskab af de seks forretningsenheder ved at udfordre, udvikle og sikre synergier på tværs af koncernen.

Ledelsen af hver forretningsenhed har ansvaret for enhedens drift, resultater og strategi inden for de fælles hovedprioriteter i koncernen. Der er etableret et CSR Board med direktørerne for alle koncernens virksomheder samt direktionen, der er ansvarlig for at mål efterleves samt at bestyrelsen inddrages, hvor dette er påkrævet. Mål vedtages af CSR boardet, mens koncernens bæredygtighedsafdeling rådgiver virksomhederne ved definition af mål og indsatser og følger op på resultater på tværs af koncernen.

I det daglige bæredygtighedsarbejde er det virksomhedernes ansvar at definere mål og drive de enkelte aktiviteter under de strategiske fokusområder.

## POLITIKKER

Vi har vedtaget politikker til at guide arbejdet med bæredygtighed, herunder en CSR-politik, Code of conduct for alle leverandører, Whistleblower politik, Antikorruptionspolitik, Arbejdsmiljøpolitik, Miljøpolitik og Bilpolitik. Ansvar for efterlevelse påhviler den enkelte medarbejder ud fra ledelsens retningslinjer.

## RISICI

Koncernens risikostyring er forankret i koncernledelsen, der løbende håndterer de virksomheds- og projektspecifikke risici i tæt samarbejde med forretningen. Væsentlige risici dokumenteres og drøftes løbende i bestyrelsen, der sammen med direktionen årligt gennemgår den overordnede risikovurdering. Risici relateret til bæredygtighed er en del af koncernens risikovurdering, men vurderes også som en integreret del af den lokale projektplanlægning og virksomhedernes væsentlighedsvurdering. I forhold til bæredygtighed er de væsentligste risici uønskede miljøpåvirkninger, arbejdsulykker og uregulerede arbejdsforhold hos underentreprenører. I denne rapport redegøres for aktiviteter til at imødegå disse risici.

## VÆSENTLIGE RISICI



### Lokalt og socialt ansvar

- Arbejdsforhold hos underentreprenører
- Lokal støv og støj i fra byggepladser



### Sundhed og læring

- Arbejdsulykker
- Utilstrækkelig kompetenceudvikling af medarbejdere
- Nedslidning af medarbejdere pga. tungt eller ensidigt gentaget arbejde



### Klima og miljø

- Spild og udledninger på byggepladsen
- Utilstrækkelig forebyggelse og håndtering af forurening og affald
- Anvendelse af kemi i byggematerialer
- Unødvendigt energiforbrug
- Unødvendig kørsel
- Anvendelse af materialer med højt CO<sub>2</sub>-aftryk



### Cirkulær økonomi

- U hensigtsmæssig sortering af affald
- Manglende hensyn til cirkularitet i projekteringsfasen
- Manglende muligheder for afsætning eller anvendelse af materialer efter renovering
- Urentabel nedtagning vs. nedrivning



Enemærke & Petersen er mennesker der bygger for mennesker - vi arbejder med renovering, nybyggeri, strategiske partnerskaber og projektudvikling

Læs mere på side 22-24 >



Ajos leverer bæredygtige, svanemærkede pavillon-løsninger, ansvarlig byggepladsindretning og ressourceeffektiv materieludlejning

Læs mere på side 28-30 >



I MT Højgaard Projektudvikling udvikler og realiserer vi projekter med langsigtet værdi for kunder, lokalsamfund og ejere

Læs mere på side 34-36 >



Som en af Danmarks største entreprenørselskaber har vi et samfundsmæssigt ansvar for at drive virksomheden bæredygtigt og skabe projekter til gavn for kommende generationer

Læs mere på side 19-21 >



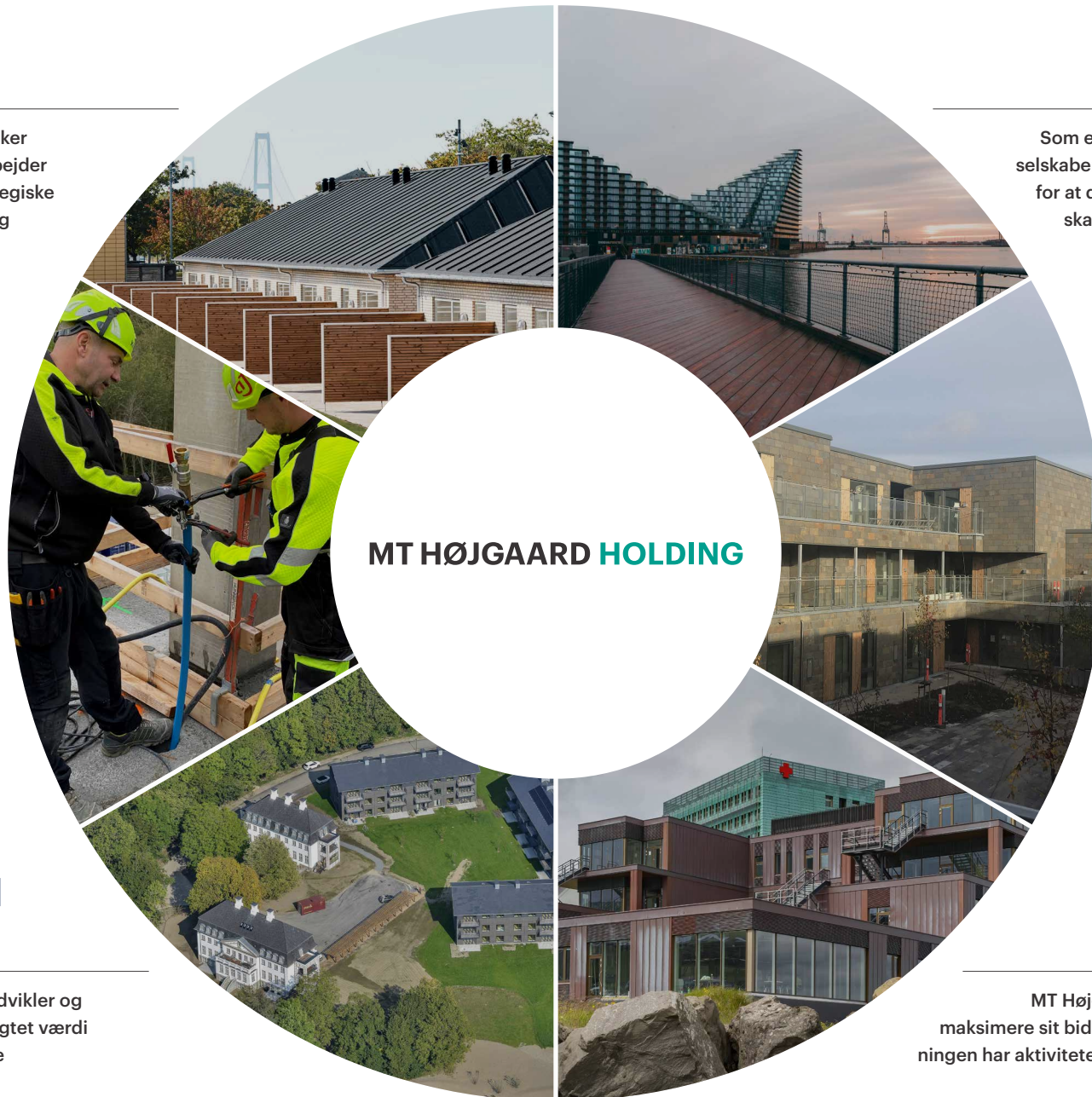
Vi vil fremme bæredygtige løsninger og præge omverdenen, så industrielt fremstillet modulbyggeri i træ bliver mere udbredt

Læs mere på side 25-27 >



MT Højgaard International stræber efter at maksimere sit bidrag til de lokalsamfund, hvor forretningen har aktiviteter, og vi prioriterer arbejdsmiljø højt

Læs mere på side 31-33 >



## KORT OM MT HØJGAARD DANMARK

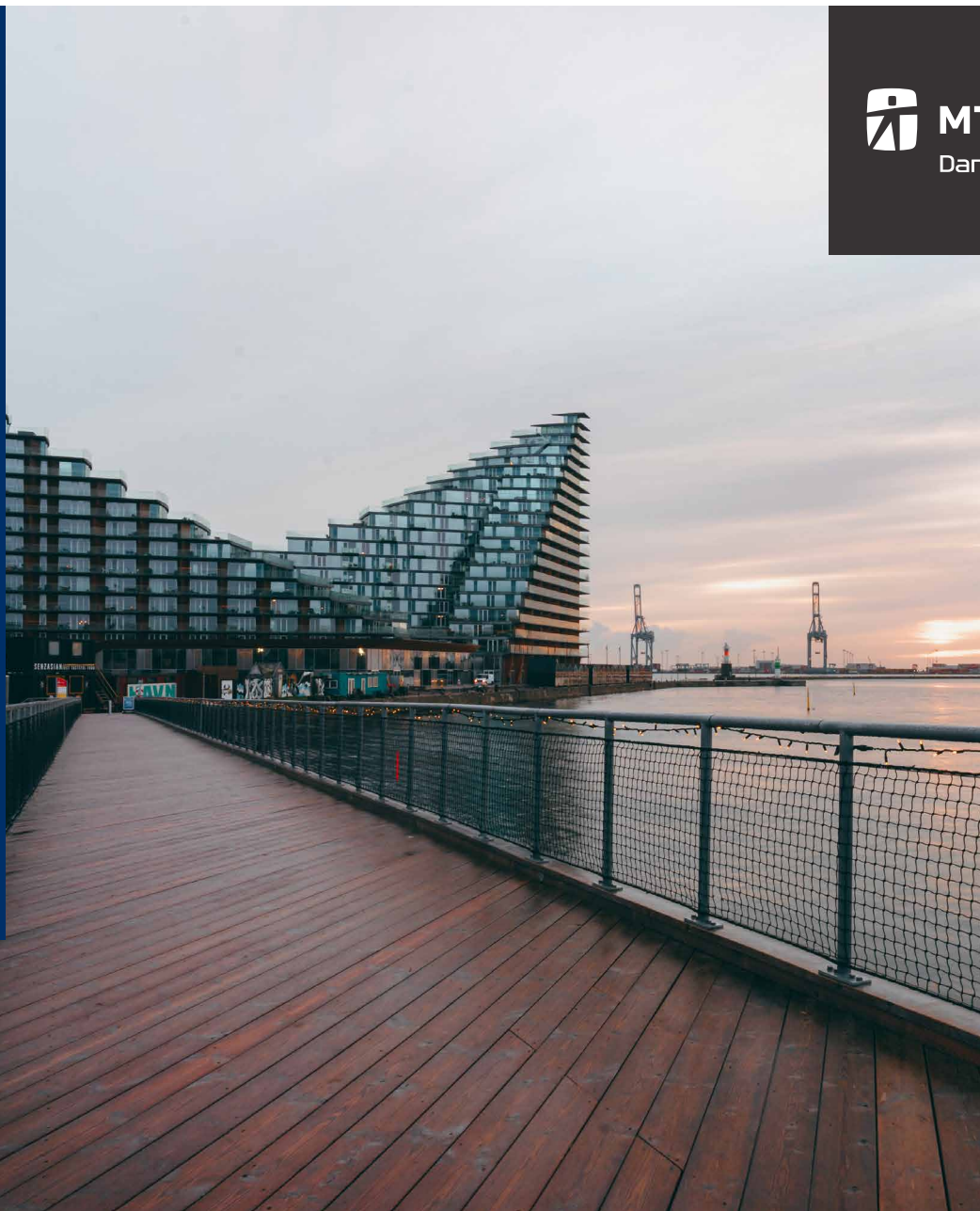
OMSÆTNING I 2020

# 2.551

mio. kr.

Som en af Danmarks største entreprenørselskaber har MT Højgaard Danmark et samfundsmæssigt ansvar for at drive virksomheden bæredygtigt og skabe projekter til gavn for kommende generationer.

MT Højgaard Danmark udfører entreprenørprojekter inden for byggeri, anlæg og infrastruktur i hele Danmark. Forretningsenheden bygger på mere end 100 års erfaring inden for nybyg og renovering af boliger, sygehuse, uddannelsesinstitutioner, erhvervsbygninger, anlægsprojekter, veje, broer og hele byrum.



<

### **AARhus I AARHUS**

MT Højgaard Danmark opførte i totalentreprise det ikoniske boligbyggeri AARhus på havnekanten i Aarhus Ø.

## HANDLINGER OG RESULTATER 2020



### Lokalt og socialt ansvar

Med byggepladser spredt geografisk i hele Danmark lægger MT Højgaard Danmark vægt på at anvende lokale kræfter på bygge- og anlægsprojekter. MT Højgaard Danmarks egne håndværkere er bosat over hele landet, ligesom vores underentreprenører og leverandører i vid udstrækning udvælges i det specifikke nærområde for det enkelte bygge- eller anlægsprojekt. Det støtter den lokale beskæftigelse og lokale virksomheder.

Som en aktør i mange danske lokalområder ser vi det som vores ansvar at ansætte unge i

uddannelsesforløb. I 2020 var der 66 ansatte i uddannelsesstillinger, hvilket omfatter lærlinge, praktikanter og elever, der enten er tilknyttet en håndværksmæssig disciplin eller et fagområde. Det svarer til en andel på 4,5 % af medarbejderne i MT Højgaard Danmark - en andel vi ønsker at øge.

På flere renoveringsprojekter indgår MT Højgaard Danmark i tæt samarbejde med boligforeninger om at skabe boligområder, der kan udvikle og styrke områdets sociale liv og skabe nye demografiske sammensætninger blandt

beboerne. På projektet Toveshøj A17 i Brabrand har vi renoveret et betonboligkompleks med nye grønne områder med små terrasser og vildt beplantede områder, med heraf positiv indvirkning på biodiversiteten, og der er skabt nye og varierende boligtyper, som f.eks. gavlboliger, huse i parterre med egen indgang, atelierboliger med hobbyrum, samt ét- og toplansboliger. Det tiltrækker en mere varieret lejersammensætning og styrker områdets sociale liv.



### Sundhed og læring

Det skal være sikkert at gå på arbejde i MT Højgaard Danmark. For at skabe sikre og sunde rammer for alle medarbejdere gennemgår alle ansatte en obligatorisk sikkerhedsintroduktion, inden medarbejderen starter på en byggeplads. 95 % af alle medarbejdere i MT Højgaard Danmark gennemgik sikkerhedskursus i 2020. Dette følges op ved løbende sikkerhedsrunderinger i dagligdagen, kombineret med sikkerhedsaudits og en dedikeret arbejdsmiljøuge, hvor alle medarbejdere og ledere retter al deres fokus på sikkerhed og arbejdsmiljø på alle byggepladserne og kontorer.

I 2020 blev ulykkesfrekvensen 14,5, hvilket er betydeligt over koncernens mål på 6,5 men dog stadig under branchegennemsnittet på

23,5. Den i koncernen relativt høje ulykkesfrekvens i MT Højgaard Danmark skyldes primært en stigning i mindre alvorlige ulykker i første kvartal i en enkelt sektion. MT Højgaard Danmark vil i 2021 sikre fornyet fokus på sikkerhed og arbejdsmiljø, herunder fortsætte den positive udvikling i antallet af ulykker uden fravær og tæt-på hændelser.

Mange projekter har formålet at skabe længelevende perioder helt uden arbejdsulykker. På MT Højgaard Danmarks byggeprojekt på Skjeberg Allé i Taastrup med 176 nye lejligheder, var der i løbet af 400 dage indtil aflevering af første etape i september 2020 ingen arbejdsulykker.

*”Jeg er stolt og glad over, at vi har kunnet gennemføre projektet helt uden ulykker. Det skyldes blandt andet, at vi har haft rundringer hver anden dag udelukkende med fokus på sikkerhed. Projektets arbejde med lokationsbaseret planlægning, hvor de forskellige håndværksgrupper har deres ”eget” arbejdsområde, har været med til at højne sikkerheden.”*

- Seniorprojektchef Allan Grotkjær



## Klima og miljø

I tæt samarbejde med kunder og rådgivere har MT Højgaard Danmark i 2020 arbejdet på flere projekter, hvor bæredygtighed er tænkt ind i løsningerne. I Magdalene Parken (ifølge <https://www.magdaleneparken.dk/>) i Vedbæk er der opført fire nye palæer med lejligheder og syv rækkehuse, i alt 7.059 kvadratmeter. Alle boliger er opført med DGNB Sølv-certificering. Der er skabt klimavenlige løsninger til at håndtere

regnvand på hele grundarealet (LAR-projekt). I alt er der etableret et forsinkelsesvolumen til opsamling af regnvand på 450 m<sup>3</sup> i form af f.eks. regnbede og gennemtrængelige parkeringspladser. For PFA Pension opfører MT Højgaard Danmark et Multiflex Office, der er en kontorbygning med fleksible lejemål til virksomheder. Projektet opføres efter energimærke 2018 og er designet og planlagt efter DGNB Guld-certificering.



## Cirkulær økonomi

Den cirkulære tankegang er generelt begyndt at være en del af flere udbud, og branchen integrerer nu i højere grad genanvendelse, upcycling, muligheder for demontering af bygningsdele og bæredygtige materialer i flere fremtidige projekter. En udvikling MT Højgaard Danmark vil være med til at præge og støtte.

MT Højgaard Danmark har sammen med andre brancheaktører i hele værdikæden skabt konceptet Circle House. Det har til formål at udvikle og udbrede viden om cirkulært byggeri i hele branchen på tværs af faglige skel og arbejdsområder. I 2020 blev det første projekt udbudt med Lejerbo som bygherre. I 2023 står 60 cirkulære boliger til levering i Lisbjerg uden for Aarhus.

I forbindelse med etablering af et nyt parkeringshus for Roskilde Kommune genanvendes materialer fra tidligere byggerier i området og der forberedes for fremtidig genanvendelse ved at lade husets elementer indgå i en virtuel materialebank. Der anvendes stål, så parkeringshuset kan skilles ad, og de enkelte dele kan genbruges. Endelig anvendes der store mængder genindbygget beton. Dette medfører store reduktioner af CO<sub>2</sub>-udledningen sammenlignet med almindeligt byggeri, idet der anvendes færre nye materialer og færre elementer skal transporteres.

## PRIORITETER I 2021

Pr. 1. januar 2021 blev MT Højgaard Danmark udskilt som separat selskab og vil derfor arbejde med egne mål og handlinger inden for bæredygtighed. De væsentligste indsatsområder i 2021 er:

- Etablering af yderligere bæredygtighedstiltag med tydelig kobling til koncernstrategien
- Certificering af egne konceptbyggerier inden for boliger og erhvervsdomiciler
- Energieffektivisering af byggepladser

## VÆSENTLIGHEDSVURDERING

En gennemgang af vores aktiviteter og omgivelsernes forventninger til os har konkluderet, at inden for koncernens strategiske bæredygtighedstemaer, er det særligt inden for områderne lokalt og socialt ansvar samt bæredygtigt byggeri, at MT Højgaard Danmark bør fokusere sin indsats.



Enemærke &  
Petersen a/s



>

#### BOLIGKORSØR

Enemærke & Petersen har i september 2020 afsluttet renoveringen af BoligKorsørs afdeling 21. Projektet bestod af nedrivningsarbejder af eksisterende boliger, og Enemærke & Petersen har blandt andet fjernet en blok samt opført 14 nye almene rækkehuse på den nedrevne bloks sokkel.

## KORT OM ENEMÆRKE & PETERSEN

OMSÆTNING I 2020

2.048 mio. kr.

Enemærke & Petersen er mennesker der bygger for mennesker - vi arbejder med renovering, nybyggeri, strategiske partnerskaber og projektudvikling.

Enemærke & Petersen er markedsledende indenfor renovering af almene boliger og har omfattende erfaring med renovering af bl.a. skoler, hospitaler, daginstitutioner og andels- og ejerforeninger. Forretningsenheden er markedsledende inden for strategiske partnerskaber, og vi udfører nybyggeri af bl.a. boliger, offentlige institutioner og erhverv.

## HANDLINGER OG RESULTATER 2020



### Lokalt og socialt ansvar

Enemærke & Petersen har igennem de sidste 40 år udviklet et stærkt forankret socialt engagement, der spænder lige fra at ansætte arbejdsløse beboere på boligrenoveringsprojekter til at støtte kommende håndværkere i Tanzania.

Uanset hvor Enemærke & Petersen bygger, arbejder vi med den rummelige byggeplads. I samarbejde med boligselskaber og kommuner laver forretningsenheden ungdoms- og integrationsprojekter, hvor unge mennesker får mulighed for at prøve arbejdsopgaver på en byggeplads og motiveres til et ordinært arbejde eller uddannelse. Enemærke & Petersen har været initiativtager til partnerskab med blandt andre Foreningen for Byggeriets Samfundsansvar om udarbejdelse af en ny guide til styrkelse af social beskæftigelse i byggeprojekter. Den kan bruges af bygherrer, som ønsker at skabe merværdi for både de involverede virksomheder og lokalområdet gennem social beskæftigelse.

Enemærke & Petersens erfaring med at få udsatte unge i job på byggepladser har været med til at forme de nye DGNB-kriterier, som blev udgivet af Green Building Council Denmark i november 2020. Målet er, at flere udsatte ledige kommer i job på fremtidens bæredygtige byggerier.

*“En stor byggeplads har brug for ufaglært arbejdskraft og vi har i vores indsatser set, hvordan udsatte unge fra lokalområdet har fået ansættelse på vores pladser – og fire år senere er de uddannede håndværkere.”*

- Anders Sørensen, Forretningsudvikler i Enemærke & Petersen.

Danmark kommer til at opleve mangel på håndværkere. Ifølge en prognose fra Arbejderbevægelsens Erhvervsråd skønnes det, at der i 2025 vil mangle 72.000 faglærte. Enemærke & Petersen bidrog til Projekt Kløge Hænder igangsat af Jyske Bank i samarbejde med Cabi (Center

for Aktiv Beskæftigelsesindsats) og støttet af Realdania. Formålet var at give folkeskoleelever en smagsprøve på, hvad det vil sige at tage en erhvervsuddannelse for på den måde at bidrage til, at flere unge vælger håndværkervejen.

Enemærke & Petersen tager også et socialt ansvar, når forretningsenheden sætter yderligere fokus på social dumping ved at foretage eksterne stikprøvekontroller af underentreprenørers ansatte på byggepladser. ID-kort på pladsen er et andet værktøj i kampen mod social dumping, som Enemærke & Petersen har indført på flere byggepladser i 2020 i samarbejde med Københavns Kommune, der som bygherre har arbejdet målrettet for at komme dårlige arbejdsforhold og snyd med løn i byggeriet til livs.



### Sundhed og læring

I Enemærke & Petersen er der stort fokus på arbejdsmiljø og sikkerhed. Vi vil ikke acceptere ulykker. Ulykkesfrekvensen i 2020 var på 8,3, hvilket er på niveau med 2019 og under koncernens gennemsnit i 2020 på 9,1. Vi havde i alt 9 ulykker med fravær. Resultatet var over koncernens mål om en ulykkesfrekvens på 6,5 i 2020 og ikke tilfredsstillende. Der vil derfor blive gennemført et særligt projekt i 2021 for at styrke rammerne for Enemærke & Petersens fremtidige arbejdsmiljøindsats.

Enemærke & Petersen indgik i 2020 i et udviklingsprojekt med afprøvning af robotteknologi,

der kan skabe et bedre arbejdsmiljø for håndværkere. Det er sket i samarbejde med virksomheden Platform, der har udviklet en robot til at afhjælpe fysisk belastende arbejde for murere.

*“Jeg ser virkelig en fremtid i det. Selvom jeg kun er 33 år, kan jeg allerede nu mærke, hvis jeg har arbejdet meget med de samme bevægelser. På den måde kommer robotten til at lette min arbejdsdag, og det kommer til at betyde mindre slid af min ryg og skuldre”*

- Alex Bach, murer i Enemærke & Petersen.

Med afsæt i de senere års gennemførte DGNB-uddannelser har Enemærke & Petersen indgået en aftale med Green Building Council om at gennemføre en større kompetenceudvikling på DGNB i 2021, hvor 25 medarbejdere vil få en solid DGNB-uddannelse. Det skal understøtte, at Enemærke & Petersen forbliver en stærk samarbejdspartner på DGNB-projekter.



## Klima og miljø

Enemærke & Petersen samarbejdede i 2020 med ByK, Københavns Kommunes bygherre-enhed, om etablering af to emissionsfrie byggepladser, hvor der gøres en særlig indsats for at nedbringe CO<sub>2</sub>-udledningen. Det handler f.eks. om eldrevne arbejdsmaskiner, affaldshåndtering og brug af biodiesel.

E&P har følgende aktiviteter med DGNB / Bæredygtigheds certificering:

- Afsluttede byggerier, hvor vi afventer DGNB godkendelse: Fælleshuset i Aars, Skibet – Køge Kyst, Dør 3.2 TRUST institution (Ørestaden)
- Igangværende byggerier med certificering: Højstrupparken Odense, SH4 i Køge, DTU Bygning 210, Svanemærket byggeri i Jægergårdsgade, Aarhus



## Cirkulær økonomi

Enemærke & Petersen bidrog i 2020 til GENTRÆ, der er et projekt, som introducerer genbrugsmaterialer i danske byggemarkeder med det formål at gøre det nemt og naturligt at købe genbrugte byggematerialer i stedet for nye. Det første materiale, GENTRÆ har introduceret, er træ fra interim-foranstaltninger (brædder, lægter og stolper) på byggepladser – et materiale som i dag ofte bortskaffes som brændbart affald. GENTRÆ er udviklet af ingeniørvirksomheden Golder, affaldssorteringsvirksomheden Solum og byggevarekæden Stark. Projektet er støttet af Realdania.

Enemærke & Petersen fortsatte i 2020 udviklingen af genanvendelseskonceptet "Næste skur" i samarbejde med andre aktører i branchen, der danner en samlet værdikæde, som indsamler og klargør byggematerialer fra renoveringer for at genanvende dem til udørelse af forskellig karakter. Syv store skure i genbrugsmaterialer er leveret og der er en solid ordrepipeline.

Partnerskaber i værdikæden øger muligheden for at arbejde cirkulært. Det er erfaringen fra Enemærke & Petersens samarbejde med bl.a. bygherrer, arkitekter og ingeniørvirksomheder i partnerskabet TRUST. Kombinationen af en stor portefølje og lange samarbejdsforløb medfører, at der systematisk kan arbejdes med at optimere processer og innovere nye løsninger.

Som led i Enemærke & Petersens satsning på cirkulært byggeri har virksomheden etableret to erhvervs-ph.d. Den ene undersøger ressourcehåndtering og indsamling af viden om, hvordan man kan optimere ressourceforbrug på byggeprojekter. Den anden skal undersøge, hvordan virksomheden kan integrere cirkulær økonomi som en del af tilbudsgivning.

## PRIORITETER I 2021

De væsentligste indsatsområder i 2021 er:

- Etablering af nye bæredygtighedsmål i overensstemmelse med koncernstrategien
- Kompetence- og vidensopbygning inden for bæredygtigheds-certificeringer og relaterede metoder, værktøjer og processer
- Opsamling og deling af viden om bæredygtighedstiltag på tværs af byggepladser og udviklingsprojekter

## VÆSENTLIGHEDS-VURDERING

En væsentlighedsvurdering af forretningsenhedens aktiviteter og omgivelsernes forventninger konkluderede, at inden for koncernens strategiske bæredygtighedstemaer er det særligt områderne socialt ansvar, miljø på byggepladsen og bidrag til bæredygtige bygninger, at der kan skabes fælles værdi for samfundet, koncernen og forretningsenheden. Det er helt i tråd med tidligere års fokusområder.



## KORT OM SCANDI BYG

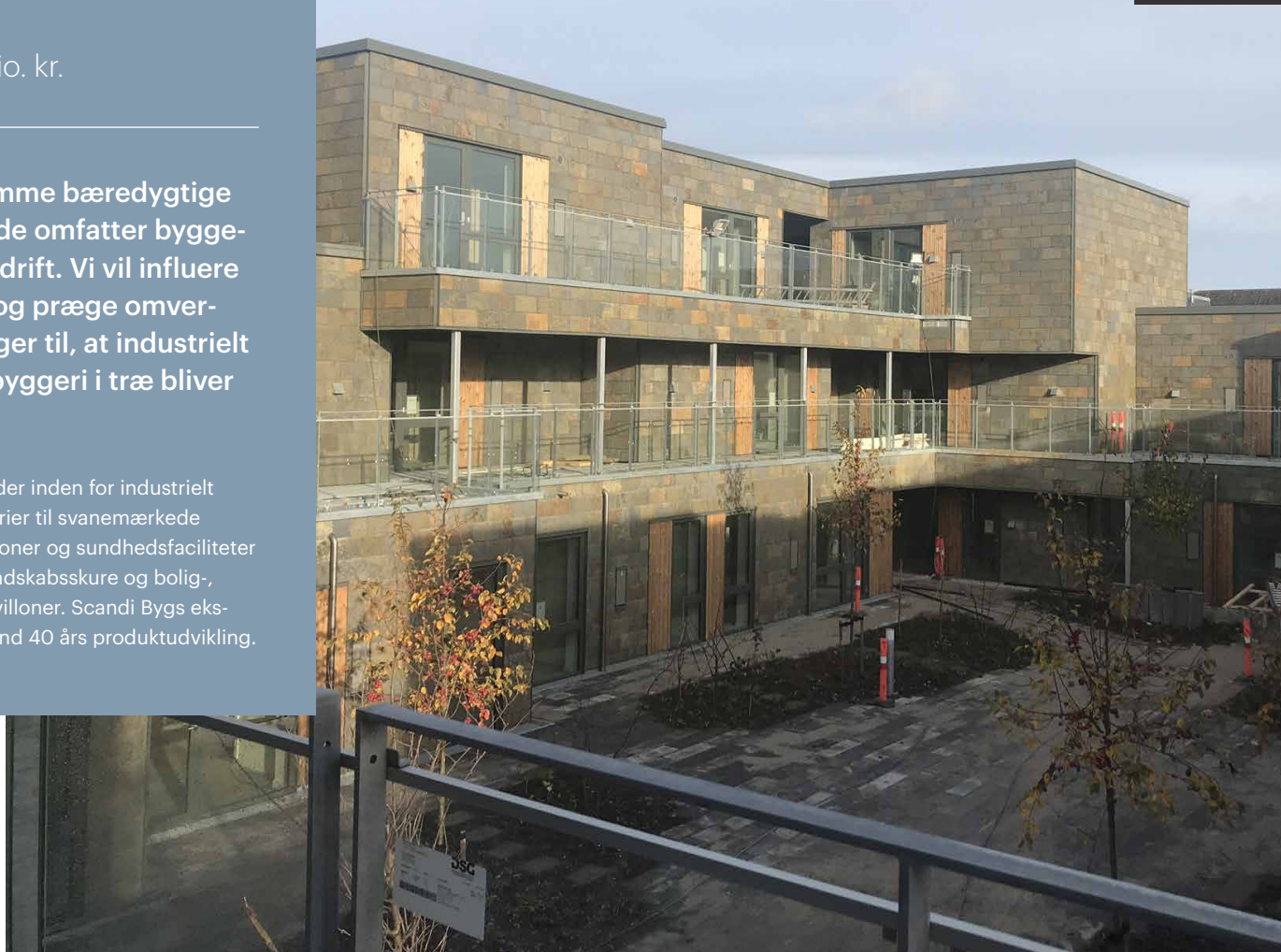
OMSÆTNING I 2020

469 mio. kr.

Scandi Byg vil fremme bæredygtige løsninger, som både omfatter byggeriets opførelse og drift. Vi vil influere meningsdannere og præge omverdenen, så vi bidrager til, at industrielt fremstillet modulbyggeri i træ bliver mere udbredt.

Scandi Byg er markedsleder inden for industrielt fremstillede modulbyggerier til svanemærkede boliger, kontorer, institutioner og sundhedsfaciliteter samt modulbyggede mandskabsskure og bolig-, institutions- og kontorpavilloner. Scandi Bygs ekspertise bygger på mere end 40 års produktudvikling.

scandibyg



<

### **GARTNERGÅRDEN**

Som delegeret bygherre opfører Scandi Byg Gartnergården i Høje Taastrup i samarbejde med Boligselskabet AKB og KAB. Gartnergården bliver landets første ældreboliger med Svanemærket.

## HANDLINGER OG RESULTATER 2020



### Lokalt og socialt ansvar

Scandi Byg ønsker at sætte standarden for fremtidens bæredygtige byggeri ved at fremme bæredygtige løsninger, som både omfatter byggeriets opførelse og drift, og som bidrager til at sikre et byggeri af høj kvalitet for dem, som bor eller opholder sig i byggeriet. Virksomheden vil også bidrage til, at industrielt fremstillet modulbyggeri i træ bliver mere udbredt. Når Scandi Byg bygger nyt færdiggøres ca. 80 % af byggeriet på fabrikken i Løgstør, og byggepladsen er derfor i drift i kort tid. Det er en klar fordel for naboerne i forhold til støj, støv og andre gener.

Ved svanemærket byggeri stilles der strenge krav til miljø- og sundhedsskadelige stoffer i kemiske produkter. Det samme gør sig gældende for byggeprodukter som eksempelvis afløbsrør,

væg- og gulvbeklædning, køkken- og baderumsindretninger, vinduer og ventilationssystemer. Scandi Bygs moduler lever op til disse mange skrappe miljø- og kemikaliekrav. Dermed skånes ikke kun beboerne og miljøet, men også alle håndværkere, der arbejder i produktionen.

Scandi Byg indgår i partnerskaber med bygherrer, arkitekter og rådgivere for at udvikle bæredygtige løsninger. Virksomheden indgik i 2020 i et samarbejde med PensionDanmark om udbredelse af modulbyggeri i træ, der skal give flere boliger og studieboliger til den almindelige dansker med krav til at reducere klimabelastning og til social bæredygtighed. Aftalen forpligter parterne til i fællesskab at skabe gode bæredygtige byggerier til konkurrencedygtige priser.

I boligområdet Urbanplanen på Amager, København, overdrog Scandi Byg i november 2020 Danmarks første svanemærkede almene boliger til bygherrerne KAB og 3B.

*“Når lejerne har været på rundvisning i boligerne, har de været enormt imponerede over den høje kvalitet på boligerne og det store fokus på bæredygtighed. Store Solvænget understreger på den måde, at høje standarder for både kvalitet og bæredygtighed kan forenes med boliger til en overkommelig pris.”*

- Finn Hoffmann, rådgivende ingeniør hos Dominia, der har været rådgiver på projektet.



### Sundhed og læring

Hos Scandi Byg er arbejdsmiljø højt på dagsordenen. I september 2020 blev virksomheden certificeret i henhold til den nyeste arbejdsmiljøstandard ISO 45001. Standardens krav og vejledninger sørger for, at medarbejdernes fysiske og psykiske trivsel prioriteres højt ved hjælp af systematisk evaluering og læring på arbejdsmiljøområdet. Certificeringen dækker det daglige arbejde på kontoret, i produktionen og på byggepladserne.

**Fakta om certificeringen**  
*ISO 45001 er en international standard for arbejdsmiljøledelse og er et internt ledelsessystem, der sikrer et ansvarligt og sundt arbejdsmiljø. Systemet giver blandt andet en struktureret tilgang til risikovurderinger og er medvirkende til at skabe sikre rammer på arbejdspladsen.*

Der var tre arbejdsulykker med fravær i Scandi Byg i 2020, svarende til en ulykkesfrekvens på 6,0. I 2019 var frekvensen 4,8. Selvom det er under koncernens mål om en frekvens på 6,5 og langt under branchegennemsnittet, er enhver arbejdsulykke en for meget. Derfor arbejdes der fortsat på yderligere at reducere antallet af arbejdsulykker.



## Klima og miljø

Når Scandi Byg leverer svanemærket byggeri, er der tænkt klima og miljø ind fra projektets start. Mærkningen viser, at klimabelastningen i byggeriets levetid er lavere end ikke-mærket byggeri, og det har et lavere energiforbrug i brugsfasen. Svanemærkets krav om certificeret træ sikrer, at træet stammer fra bæredygtigt forvaltede skove og er lovligt fældet. Ved at bygge svanemærket byggeri kan afskovning minimeres, biodiversitet understøttes og jorderosion samt lokale og globale klimapåvirkninger reduceres.

Scandi Byg arbejder løbende på at styrke profilen inden for bæredygtigt byggeri. Beregninger lavet i 2020 viser, at Scandi Bygs CO<sub>2</sub>-aftryk er 5,4 kg CO<sub>2</sub>/m<sup>2</sup>/år mod klimapartnerens anbefaling på 8,5 kg CO<sub>2</sub>/m<sup>2</sup>/år. Scandi Byg har et mål om at bringe aftrykket ned til det halve af anbefalingen, dvs. 4,25 kg CO<sub>2</sub>/m<sup>2</sup>/år inden år 2023.



## Cirkulær økonomi

Fabriksproduceret og industrielt fremstillet byggeri i form af præfabrikerede bygningsmoduler giver grundlæggende gode forudsætninger for at tænke cirkulært. Den industrialiserede produktion medvirker til at sikre færrest mulige fejl, minimere spild og medfører samtidig en høj materialeudnyttelse, da vi kan planlægge indkøb af materialer og projektere vores byggerier med det formål at minimere affaldet.

Det kan dog ikke helt undgås, at arbejdsprocesser medfører affald. Scandi Byg sorterer affald, så det efterfølgende enten kan genanvendes hos leverandører, med hvem der er indgået returaftaler med, eller via samarbejds-

partnere, der håndterer affaldet. Scandi Byg sorterer al spild og affald i produktionshallerne i Løgstør, på byggepladserne og på kontorerne, fordelt i 22 fraktioner. Det giver optimal mulighed for at genanvende materialer.

Forretningsenheden har netop afleveret et midlertidigt studieboligkoncept for CPH Village, som bygger på fleksible og cirkulære løsninger. Når den midlertidige byggetilladelse ophører om 10 år, kan byggeriet flyttes til nye lokationer. Denne forretningsmodel sikrer både billige kvalitetsstudieboliger på ellers ubebyggede attraktive byggegrunde samt et bæredygtigt økonomisk valg for bygherrerne.

## PRIORITETER I 2021

De væsentligste indsatsområder i 2021 er:

- Yderligere forbedre Scandi Bygs miljøaftryk, herunder bl.a. udvælgelse af leverandører efter deres evne til at bidrage i arbejdet med at forbedre materialernes miljøaftryk.
- Offentlig positionering af Scandi Bygs stærke bæredygtighedsprofil
- Fortsat fokus på sikkerhed og arbejdsmiljø

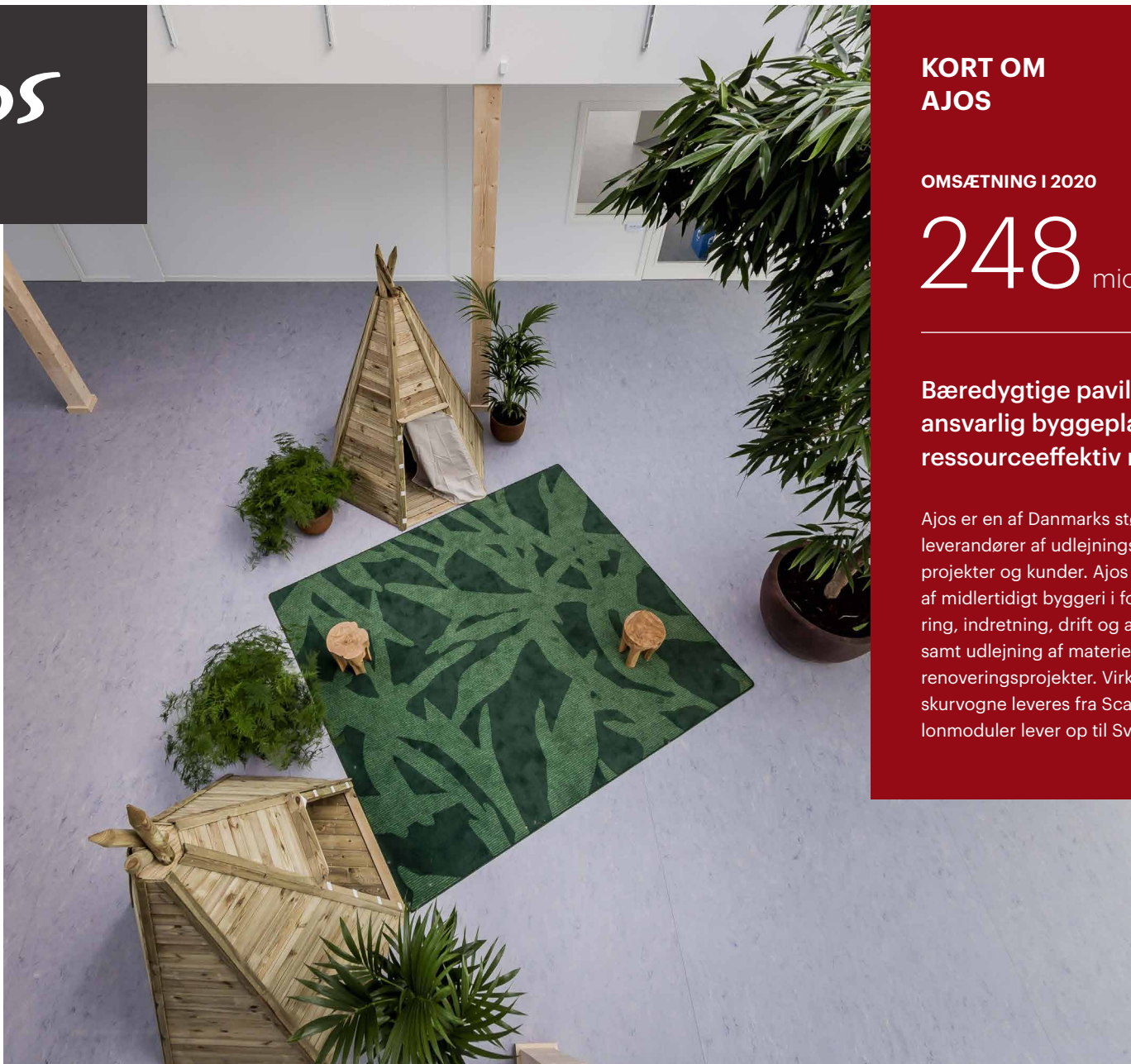
## VÆSENTLIGHEDS-VURDERING

Vi gennemførte i 2020 en analyse af vores aktiviteter og omgivelsernes forventninger for at identificere de bæredygtighedstemaer, der har størst betydning for virksomheden og dens interessenter. Den viste, at inden for koncernens strategiske temaer, bør vi især fokusere vores indsats på bæredygtigheds-certificeringer, såsom Svanemærket, materialevalg og arbejdsmiljø.



>  
**BÆREDYGTIGE  
PAVILLONER**

I løbet af 2020 har Ajos opsat 19 midlertidige bæredygtige pavillonløsninger på skoler, børneinstitutioner, kontormiljøer og beboelse. Virksomheden har desuden opnået Svanemærket til sine pavillonbyggerier og er i fuld gang med at opsætte sin første svanemærkede løsning.



## KORT OM AJOS

OMSÆTNING I 2020

**248** mio. kr.

**Bæredygtige pavillonløsninger,  
ansvarlig byggepladsindretning og  
ressourceeffektiv materieludlejning.**

Ajos er en af Danmarks største og mest erfarne leverandører af udlæjningsmateriel til mange typer af projekter og kunder. Ajos yder bistand til etablering af midlertidigt byggeri i form af pavilloner, etablering, indretning, drift og afrigning af byggepladser samt udlejning af materiel til bygge-, anlægs- og renoveringsprojekter. Virksomhedens pavilloner og skurvogne leveres fra Scandi Byg, og alle nyere pavillonmoduler lever op til Svanemærkets krav.

## HANDLINGER OG RESULTATER 2020



### Lokalt og socialt ansvar

Ajos skaber lokal merværdi ved at levere pavilloner og andre modulbaserede serviceløsninger til det offentlige. Ajos bidrager dermed til hurtigt at løse akutte, samfundsmæssige behov, f.eks. for institutionspladser i områder med stor tilflytning. Det er sket i Ørestaden, København, hvor Ajos leverede standardpavilloner, og i flere tilfælde indrettede legeplads, beplantning og øvrige udearealer og således bidrog til en øgning af vuggestue og børnehavekapaciteten med ca. 500 pladser. Ajos har også håndteret pludseligt opståede behov for nye bygninger til lægeklinikker og leverer hvert år mange pavillonløsninger til skoler, kontorfaciliteter og genhusning. I august 2020 leverede Ajos i samarbejde med TRUST partnerskabet i København en fleksibel, flytbar og pavillonbaseret skole på 1.800 m<sup>2</sup>.

*“Københavns Kommune er blot en af mange kommuner, hvor vi i løbet af de seneste 2-3 år har opført et stort antal skoler, specialskoler og institutioner. Efter spørgslen er fortsat stigende, og især bæredygtige løsninger er i fokus. Både kommuner og de større virksomheder stiller krav om bæredygtige løsninger, og det vil kun blive forstærket i de kommende år.”*

- Carsten Bøgesø, Afdelingschef for pavilloner i Ajos.

Ajos har gennem en årrække ansat forholdsvis mange medarbejdere i forskellige arbejdsordninger og virksomheden havde indtil foråret 2020 elektrikerlærlinge ansat i et særligt byg-

gestrømsforløb i samarbejde med nu frasolgte Lindpro. I perioden 2019-2020 uddannede Ajos 12 lærlinge i dette forløb. Ajos har også haft ansatte under Integrationsgrunduddannelsen (IGU) og erhvervsgrunduddannelsen (EGU). Forløbene førte efterfølgende til fastansættelse hos Ajos. Ajos har i øjeblikket en kollega ansat i fleksjobordning, der henvender sig til personer, som ikke kan opnå eller fastholde beskæftigelse på normale vilkår på arbejdsmarkedet pga. en varig og væsentlig begrænset arbejdsevne.



### Sundhed og læring

Det skal være trygt at arbejde hos Ajos, og virksomheden har derfor stort fokus på arbejdsmiljøet – både det fysiske og det psykiske. Ajos ønsker at fremme en virksomhedskultur, der sætter fokus på alle medarbejders sikkerhed og sundhed og på at undgå arbejdsulykker. Ajos havde ingen arbejdsulykker med fravær i 2020. I 2019 var ulykkesfrekvensen på 5,2. Der har ikke været en arbejdsulykke med fravær siden november 2019. Ajos er arbejdsmiljøcertificeret i henhold til kravene i DS/OHSAS 18001. Under ansvarlige forhold i lyset af Covid-19 pandemien har Ajos gennemført

relevante fag- og sikkerhedskurser i 2020, og i alt 20 medarbejdere deltog i faglige kurser i løbet af året.

I virksomhedens klargøringsfacilitet i Vejle istandsættes og klargøres flere end 2.000 skurvogne årligt. Her er der i 2020 installeret et wirebaseret system til yderligere sikring af arbejde i højden på trods af, at der aldrig har været en faldulykke. Det er gjort for yderligere at reducere risikoen for fald fra skurvognstæg under istandsættelse og klargøring.

Selvom Ajos arbejder på at nedbringe støjniiveauet på virksomhedens byggepladser, kan et vist lydniveau ikke undgås, når håndværkere og maskiner er i gang. Ajos har i 2020 tilbudt sine medarbejdere individuelt tilpassede høreværn, der fjerner høje lyde og sikrer fortsat tydelig kommunikation med omgivelserne.



## Klima og miljø

Ajos opnåede i december 2020 Svanemærket til sine pavillonbyggerier (grundlicens) og licens til at opføre sit første pavillonbyggeri, der forventes svanemærket i foråret 2021. Alle Ajos' pavillonmoduler bygges i træ og produceres hos søstervirksomheden Scandi Byg, der udelukkende anvender FSC/PEFC-certificeret træ, og alle deres leverandører er FSC-certificerede. Ajos sikrer, at klargøring af pavillonmoduler, etablering, fundering, drift, vedligehold og nedtagning også sker på en bæredygtig måde.

Når Ajos står for indretning, etablering og drift af byggepladsen, bruger forretningsenhe-

den skurvogne, der har ekstra isolering for at nedbringe energiforbruget, og der anvendes LED-lys og bevægelsessensorer, så der bruges mindst mulig energi til belysning, og kun når der er brug for det. Ajos har også lanceret op til 50 meter lange LED bånd, der både reducerer energiforbrug og forbedrer arbejdsmiljøet pga. bedre arbejdsbelysning og mindre håndtering. På en række byggepladser, f.eks. det igangværende byggeri af Nyt Hospital Hvidovre, anvender Ajos midlertidig aflukning og isolering af byggeriet fra underleverandøren Altiflex. Det kan genanvendes i op mod tyve år i modsætning til de traditionelle aflukninger, der ofte kun kan bruges en enkelt gang.



## Cirkulær økonomi

En stor del af Ajos' DNA er cirkulær. Pavilloner bliver løbende vedligeholdt af Ajos i udlejningsperioden for at sikre lang levetid. Hver gang en pavillon leveres tilbage fra udlejning bliver den istandsat, så den er klar til næste udlejning. Et pavillonmodul forventes udlejet 5 gange i løbet af ca. 15 år. Når pavillonen pga. alder ikke længere opfylder gældende bygningsreglement, og det ikke længere er muligt at ombygge til et nyt projekt, bliver den solgt som f.eks. kolonihavehus eller sommerhus. Ved løbende vedligeholdelse forventes den samlede levetid for et pavillonmodul at være ca. 50 år.

I september 2020 lancerede Ajos skruefundamenter til pavillonmoduler. Det betyder, at fundamentet kan blive opført og afmonteret hurtigere og nemmere. En traditionel fundamenterløsning med terrænregulering og støbning vil have et markant større CO<sub>2</sub>-aftryk på grund af brug af entreprenørmaskiner og beton.

På byggepladsen ved Nyt Hvidovre Hospital administrerer Ajos en miljøcentral. Portvagterne monitorerer miljøcentralen og en miljømedarbejder holder fysisk øje med, hvad der lægges i containerne. Miljømedarbejderen vejleder desuden entreprenørerne i korrekt kildesortering.

## PRIORITETER I 2021

De væsentligste indsatsområder i 2021 er:

- Etablering af nye bæredygtighedsmål i overensstemmelse med koncernstrategien
- Opbygge kompetencer og viden inden for Svanemærket samt udvide kendskabet om miljømærket til kunder, interessenter o.a.
- Dele viden om bæredygtighedstiltag på tværs af Ajos og koncernen

## VÆSENTLIGHEDS-VURDERING

For at sikre at vi sætter ind der, hvor indsatsen gør den største forskel for både vores interessenter og for virksomheden, har vi gennemført en analyse af vores aktiviteter og omgivelsernes forventninger til os. Den konkluderer, at inden for koncernens strategiske temaer er det særligt inden for områderne bæredygtigheds-certificeringer, miljøforhold på byggepladsen, materialevalg og energiforbrug, at Ajos kan skabe fælles værdi for samfundet, koncernen og forretningsenheden.

## KORT OM MT HØJGAARD INTERNATIONAL

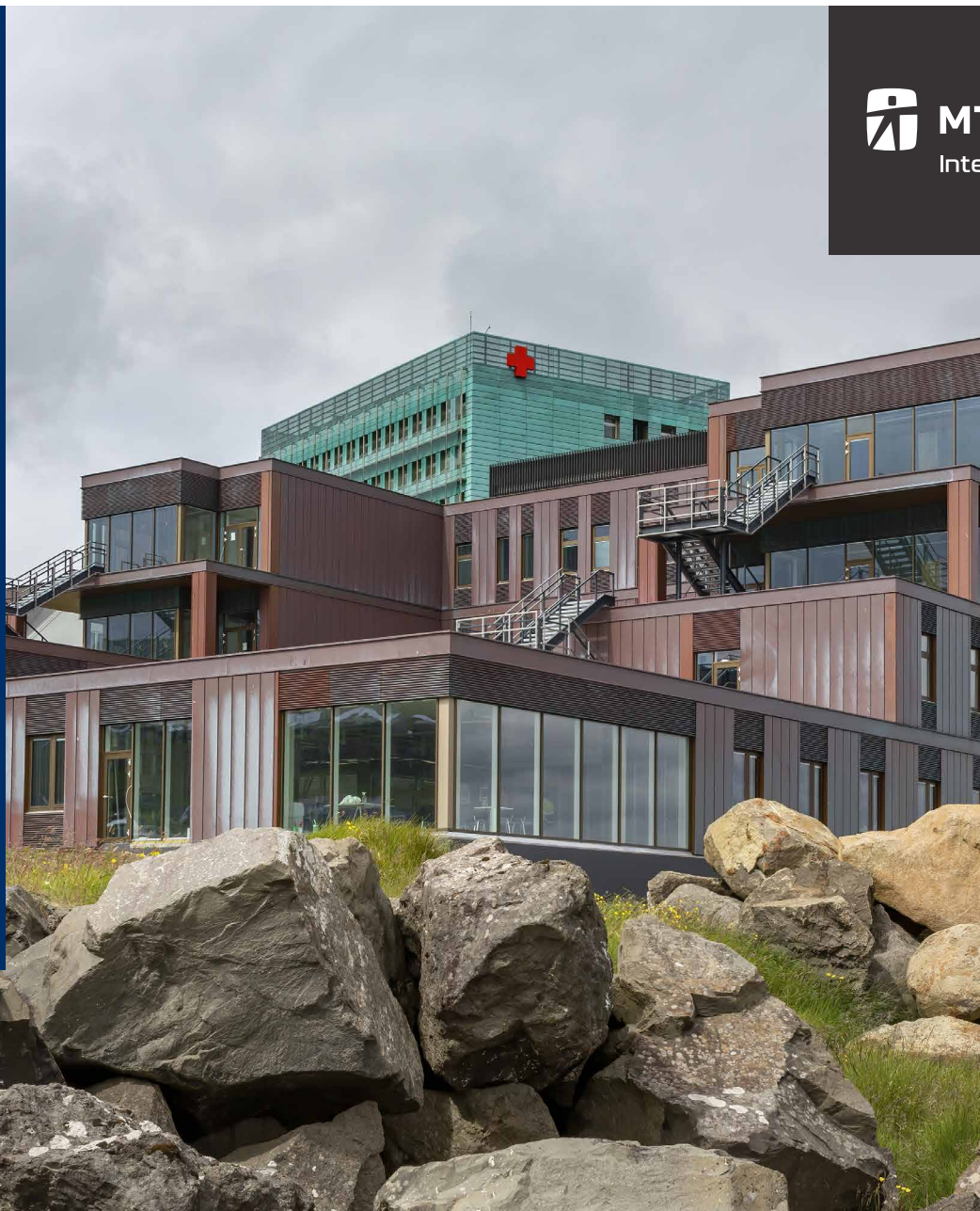
OMSÆTNING I 2020

# 712

mio. kr.

MT Højgaard International stræber efter at maksimere sit bidrag til de lokalsamfund, hvor forretningen har aktiviteter og prioriterer arbejdsmiljø højt.

Forretningsenheden MT Højgaard International varetager koncernens aktiviteter på udvalgte markeder med særlig fokus på Grønland, Færøerne, Portugal og Maldiverne samt udvalgte områder i Afrika. Udenfor de nævnte markeder ses på opgaver, hvor særlige kompetencer i MT Højgaard International kan være afgørende og bidrage positivt. Denne rapportering omfatter koncernens helejede selskaber i Grønland og Maldiverne samt på Færøerne.



<

### LANDSSYGEHUSET

MT Højgaard International afslutter primo 2021 arbejdet på Lands- sygehuset i Torshavn, hvor de udførte råhus- og lukningsentreprise.

## HANDLINGER OG RESULTATER 2020



### Lokalt og socialt ansvar

MT Højgaard International tilstræber at bidrage til de lokale samfund, for eksempel ved i videst muligt omfang at anvende lokal arbejdskraft og etablere værdiskabende aktiviteter lokalt. I forretningsenhedens elinstallationsforretning, Arssarnerit, i Grønland var der i 2020 ansat 21 lærlinge, og virksomheden er meget aktiv i det lokale arbejdsmarked. Vi vurderer muligheden

for også at etablere lærlingepladser i bygge- og anlægsforretningen ved at øge andelen af præfabrikation, der kan foregå indendørs, da vintersæsonens lave aktivitetsniveau ellers gør det vanskeligt at opretholde et kontinuerligt uddannelsesforløb. Vi havde i 2020 en indkøbsselev og en person i et graduateforløb.

MT Højgaard International har i 2020 indviet en betonelementfabrik i Nuuk, som året rundt kan levere bygningsdele til koncernens projekter i Grønland. Det muliggør helårsbeskæftigelse på et område, der ellers er udpræget sæsonarbejde i Grønland. Forretningsenheden har på den baggrund ambition om at øge andelen af lokal arbejdskraft.



### Sundhed og læring

Uanset hvor i verden MT Højgaard International opererer, er der fokus på at fastholde et sikkert og godt arbejdsmiljø. Der er påbud om anvendelse af værnemidler og tydelig skiltning, og virksomheden stiller gode indkvarteringsforhold til rådighed, hvor dette er nødvendigt.

Der har i forretningsenhedens helejede selskaber i Grønland og Maldiverne samt på Færøerne været 3 arbejdsulykker med fravær i 2020, svarende til en ulykkesfrekvens på 3,7. Det flotte resultat understreger den høje prioritering af sikkerhed på byggepladserne.



>  
Fire glade, nyudlærte elektrikere i vores grønlandske selskab Arssarnerit





## Klima og miljø

I 2020 har den væsentligste aktivitet med betydning for miljøet været åbning af MT Højgaard Internationals betonelementfabrik i Nuuk. Ud over at bidrage til lokalsamfundet, som beskrevet ovenfor, vil fabrikken også reducere behovet for at transportere tunge byggematerialer fra Danmark. Elementfabrikken har både kvalitets-, miljø- og arbejdsmiljømæssige fordele frem for in situ støbninger, der stadig dominerer. Den muliggør støbning

af beton ved optimal og konstant temperatur, hvilket øger kvaliteten og reducerer produktionsmængden samt risikoen for fejlprodukter.

Øvrige byggematerialer produceres fortsat i og transporteres fra Danmark. Det sikrer, at der kun produceres og transporteres netop de materialer, der er behov for, og overskydende materiale bortskaffes i Danmark, hvor mulighederne for sortering til genanvendelse er større.



## Cirkulær økonomi

MT Højgaard International sorterer affald i det omfang, det er muligt. I visse dele af forretningen er der på afgangsniveau ikke faciliteter til sortering og genanvendelse efter danske forhold. Vi vil i 2021 vurdere, hvilke forbedringsmuligheder forretningsenheden har inden for affaldssortering og udvidet brug af genbrugsmaterialer.

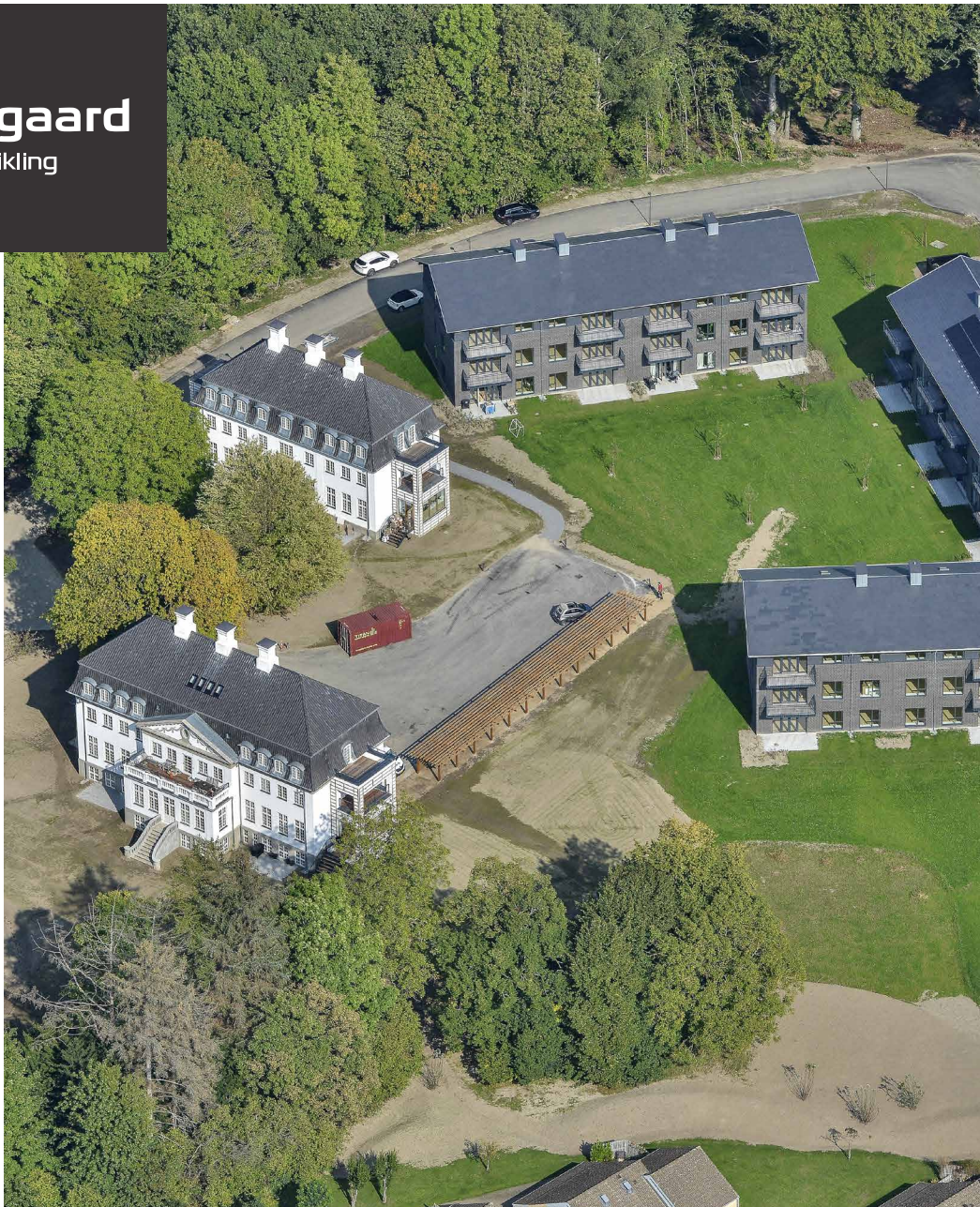
## PRIORITETER I 2021

Pr. 1. januar 2021 blev MT Højgaard International udskilt som separat selskab og vil derfor arbejde med egne mål og handlinger inden for bæredygtighed. De væsentligste indsatsområder i 2021 er:

- Gennemgang af alle forretninger med henblik på fastlæggelse af yderligere bæredygtighedstiltag
- Aktiviteter til fastholdelse af lav ulykkesfrekvens
- Undersøge muligheder for at tiltrække mere lokal arbejdskraft i Grønland

## VÆSENTLIGHEDS-VURDERING

MT Højgaard International vurderer, at de væsentligste forhold med relevans for forretningen er bidrag til lokalsamfund, arbejdsmiljø og klimaforhold.



**KORT OM  
MT HØJGAARD PROJEKTUDVIKLING**

OMSÆTNING I 2020

**224** mio. kr.

**MT Højgaard Projektudvikling udvikler og realiserer projekter med langsigtet værdi for kunder, lokalsamfund og ejere.**

MT Højgaard Projektudvikling udvikler og realiserer bæredygtige erhvervs- og boligprojekter samt opfører og drifter byggeri i Offentlig-Privat Partnerskab (OPP). MT Højgaard Projektudvikling spiller en vigtig strategisk rolle i koncernen og er med til at skabe synergi mellem de enkelte forretningsenheder.

>

**MAGDALENEPARKEN**

MT Højgaard Projektudvikling har givet nyt liv til historiske bygninger i form af 63 lejligheder i Vedbæk. I 1907 blev Magdaleneparken i Vedbæk opført, og de smukke bevaringsværdige palæer er nu blevet renoveret og omdannet til lejligheder. Samtidig er der bygget fire nye palæer og syv rækkehuse på den 32.000 kvadratmeter store grund i skoven.

## HANDLINGER OG RESULTATER 2020



### Lokalt og socialt ansvar

MT Højgaard Projektudvikling ønsker at skabe lokal merværdi via forretningsenhedens projekter og produkter. Bæredygtig projektudvikling handler om dynamiske bykvarterer, livlige fællesskaber, trygge boliger og erhvervsbyggeri i samspil med omgivelserne. Det er derfor essentielt, at alle projekter er placeret i aktive, fremsynede og gennemtænkte nærområder. Et nabolag hvor hverdagen fungerer, tæt på

institutioner, indkøb, kultur og grønne arealer, og altid tæt på offentlig transport.

Teglsøerne i Nivå er et nyt og mangfoldigt kvarter midt i naturen udviklet af MT Højgaard Projektudvikling i samarbejde med Holscher Nordberg Architects. Vores fælles mål er at skabe et fantastisk sted at bo med omgivelser, der bygger på æstetisk kvalitet, håndværkskva-

litet og livskvalitet. Boligbyggeriet består af rækkehuse og lejligheder i varierende størrelse og karakter og kan dermed skabe rammerne for både børnefamilier, unge, voksne og ældre. Diversiteten i bebyggelse og beboere vil bidrage til et mangfoldigt og levende boligområde, hvor der er rig mulighed for at skabe et godt fællesskab på tværs af generationer og interesser.



### Sundhed og læring

I MT Højgaard Projektudvikling stiller vi som bygherre krav til os selv og vores samarbejdspartnere, at et sikkert arbejdsmiljø er tænkt ind i udviklingen og gennemførelsen af vores projekter.

Vi værdsætter viljen til at finde nye løsninger og tilegne sig ny viden. Medarbejderne udvikles blandt andet ved sidemandsoplæring og sammensætning af teams på projekterne, der

faciliterer videndeling. MT Højgaard Projektudvikling tilstræber altid at have en graduate i turnusforløb. Dermed får forretningsenheden tilført viden om søsterselskabers arbejdsmetoder, mål og udfordringer, og vores viden følger med videre. At uddanne den næste generation til at mestre vores projektilgang understøtter vores egen udvikling.

I 2020 havde forretningsenhedens graduate fokus på bæredygtige byggepladser, og hvilke krav vi kan stille til udførelsen. Projektet resulterede i et tværfagligt samarbejde i koncernen og har medvirket til udviklingen af de øvrige selskabers strategier på området.



### Klima og miljø

MT Højgaard Projektudvikling tager afsæt i, at et godt projekt kendetegnes ved en veldisponeret, funktionel og fremtidssikret landskabsløsning, der har fokus på fleksibilitet og klimasikring. Teglsøerne, som beskrevet ovenfor, opføres i små boligklynger, hvor regnvand via sivegader i størst muligt omfang

ledes uden om spildevandssystemet og i stedet håndteres lokalt på terræn i små åer. Overskydende regn- og overfladevand renses og ledes ud i Lergravssøen. Sivegaderne løber mellem bebyggelserne og danner fælles, grønne områder.

Klimasikringen har fået positiv indflydelse på nærområdetets mikroklima og biodiversitet. Det er opnået ved at arbejde med en lav grad af befæstelse, klyngeområder med buske og træer og ved brug af materialer med lav absorption af sollyset. Regnvandet tilbageholdes ved nedsivning, og der kan skabes biotoper for flora og fauna.



## Cirkulær økonomi

MT Højgaard Projektudvikling vurderer grundigt historierne bag de ejendomme og områder, som købes, udvikles, renoveres eller bygges på. Vi har respekt for eksisterende materialer, genbruger hvor det er muligt og er omhyggelige og kvalitetsbevidste i vores valg.

I udviklingen af det nye bykvarter Dalum Papirfabrik genbruger vi materialer og har som overordnet mål at beholde flest mulige materialer fra det eksisterende byggeri på matriklen. Det betyder, at hvis materialerne ikke kan anvendes i de nye bygninger eller indgå i renoveringen af de eksisterende, så anvendes de i udvikling af lokalområdet. Der er etableret et lager til brugt inventar, brugte byggematerialer og øvrige genstande, der kan indgå i projektet.

Cirkulære forretningsmodeller kræver samarbejde i værdikæden. Gedigne, brugte byggematerialer kan være svære at finde i det

professionelle marked. Analyser viser, at ca. 7 % af brugte byggematerialer går til nye professionelle byggerier, mens de øvrige 93 % går til private eller forbrænding. MT Højgaard Projektudvikling er en del af Gladsaxe erhvervsby og har været initiativtager til platformen [www.bygcirkulært.dk](http://www.bygcirkulært.dk) hvor vi har mulighed for at efterlyse, købe, sælge eller bytte materialer for at øge andelen af genbrugte byggematerialer til professionelt brug.

I MT Højgaard Projektudvikling er konceptbyggeriet Multiflex Office opført med stor grad af fleksibilitet og effektiv arealudnyttelse, som kan imødekomme omskiftelige behov. Det betyder f.eks., at indervægge kan flyttes, og installationer kan tilpasses andre modulinddelinger. Dermed har vi sikret, at de bygningselementer, som har det højeste CO<sub>2</sub> bidrag, kan tilpasses alternativ anvendelse og er brugbare i fremtidens byggerier.

## PRIORITETER I 2021

De væsentligste indsatsområder i 2021 er:

- Etablering af nye bæredygtighedsmål i overensstemmelse med koncernstrategien
- Kompetence- og vidensopbygning inden for bæredygtigheds-certificeringer og relaterede metoder, værktøjer og processer
- Opsamling og deling af viden om bæredygtighedstiltag på udviklingsprojekter

## VÆSENTLIGHEDS-VURDERING

Efter en gennemgang af MT Højgaard Internationals forretning er det blevet vurderet, at inden for koncernens strategiske bæredygtighedstemaer er det særligt områderne lokalmiljø, klima og bæredygtige projekter, at MT Højgaard Projektudvikling kan skabe fælles værdi for samfundet, koncernen og forretningsenheden.

# Data og definitioner

	Enhed	2020	2019	
<b>Lokalt og socialt ansvar</b>				
	Reaktioner fra arbejdstilsynet	Antal	47	51
	- Strakspåbud	Antal	42	45
	- Forbud	Antal	5	6
	Bøder og sanktioner	Antal	4	0
	Antal medarbejdere (FTE, gennemsnit for året)	Antal	2.680	3.758
	- Funktionærer/timelønnede	%	44/56	39/61
	- Danmark/international	%	93/7	87/13
	Dækket af kollektive overenskomster	%	57	63
	Nyansatte	Antal	885	1185
	Fratrådte	Antal	1042	1273
	Kønssammensætning i koncernen	m/k i %	88/12	89/11
	- På lederniveau	m/k i %	85/15	88/12
	- I direktionen	m/k i %	100/0	100/0
	- I bestyrelsen	m/k i %	60/40	66/33
	Andel af indkøb i Danmark (målt i mio. kr.)	%	94	99
	Stikprøvekontroller hos leverandører	Antal	13	14

<b>Sundhed og læring</b>				
	Ulykkesfrekvens pr. mio. arbejdstimer	Antal	9,1	6,1
	Arbejdsulykker med fravær	Antal	40	35
	Ulykker uden fravær	Antal	144	259
	Tabte arbejdsdage	Antal	542	418
	Sager om krænkende adfærd eller diskrimination	Antal	5	0
	Uddannelses timer pr. medarbejder	Antal	2,1	13
	Ansæt i uddannelsesstillinger	%	5	8

## DEFINITIONER

- **Uddannelsesstillinger:**  
Lærlinge, elever, praktikanter
- **Fratrådte medarbejdere:**  
Antal medarbejdere, frivillig afgang eller opsagt af koncernen
- **Ulykker med fravær:**  
Ulykker > 1 dags fravær (skadesdato indgår ikke)
- **Medarbejderomsætning:**  
Fratrådte ift. gennemsnitligt antal medarbejdere
- **Ulykkesfrekvensen:**  
Antal arbejdsulykker med mere end én dags fravær pr. 1 mio. arbejdstimer

# Data og definitioner (fortsat)

	Enhed	2020	2019	
<b>Klima og miljø</b>				
	Scope 1 udledning af drivhusgasser	Tons CO <sub>2</sub> e	7.104	8.157
	Scope 2 udledning af drivhusgasser	Tons CO <sub>2</sub> e	564	784
	Relativ udledning			
	- Scope 1 udledning ift. omsætning	Tons CO <sub>2</sub> e/mio. kr.	1,19	1,30
	- Scope 2 udledning ift. omsætning	Tons CO <sub>2</sub> e/mio. kr.	0,09	0,12
	Direkte energiforbrug (scope 1)	GJ	97.396	111.483
	- Indkøbt brændstof og fyringsolie	GJ	80.038	89.931
	- Opvarmning, olie og naturgas	GJ	5.643	4.289
	- Firmakilometer i privatbil	GJ	11.715	17.263
	Indirekte energiforbrug (scope 2)	GJ	18.457	20.056
	- Indkøbt el	GJ	10.019	10.485
	- Fjernvarme	GJ	8.438	9.572
	Relativt forbrug			
	- Samlet energiforbrug ift. omsætning	GJ/mio. kr.	19,5	21,0
	- Samlet energiforbrug ift. medarbejdertimer	GJ/1.000 timer	22,2	25,2
	- Bygningernes energiintensitet	GJ/m <sup>2</sup>	0,5	0,5
	- Bygningernes energiintensitet	GJ/medarbejder	26,1	22,8

<b>Cirkulær økonomi</b>				
	Bæredygtigheds certificeringer eller præ-certificering	Antal	21	16
	Genanvendelse af affald	%	55	59
	- Herunder mineraluld til genanvendelse	%	97,5	100
	Affald til forbrænding	%	26	22
	Deponering	%	5,5	4,5
	Andet, herunder blandet affald	%	12,5	11,5
	Farligt affald, ekskl. jord	%	1	3

## DEFINITIONER

### Anvendte omregningsfaktorer (GJ)

Benzin:	0,033 GJ/liter
Diesel:	0,036 GJ/liter
Naturgas:	0,039 GJ/liter
Olie:	0,036 GJ/liter
El:	0,0036 GJ/kWh
Fjernvarme:	00950 GJ/m <sup>3</sup>

### Anvendte omregningsfaktorer (GJ/CO<sub>2</sub>e)

Benzin:	0,07
Diesel og olie:	0,0741
Privatbil:	0,0725
Naturgas:	0,0572
El:	0,0375
Fjernvarme:	0,01933

### Affaldsfraktioner:

Andel af total affaldsmængde

# GRI-indeks

GENERELLE INDIKATORER	Side	
<b>102-1</b>	Navn på koncernen	01
<b>102-2</b>	Primære brands	18
<b>102-3</b>	Hovedkontoradresse	40
<b>102-4</b>	Koncernens kontorer	11
<b>102-5</b>	Ejerskab	04
<b>102-6</b>	Markeder	16
<b>102-7</b>	Størrelse	05
<b>102-8</b>	Medarbejdere	11
<b>102-9</b>	Leverandørsammensætning	15
<b>102-10</b>	Ændringer i rapporteringsperioden	02
<b>102-11</b>	Risikostyring	17
<b>102-12</b>	Eksterne initiativer	02
<b>102-13</b>	Medlemsskaber og støtte	16
<b>102-14</b>	Forord fra adm. koncerndirektør	03
<b>102-16</b>	Værdier, principper, standarder og normer for adfærd	15
<b>102-18</b>	Governance-struktur	17
<b>102-40</b>	Interessenter	16
<b>102-41</b>	Kollektive overenskomster	15
<b>102-42</b>	Grundlag for, at interessenter er udvalgt	16
<b>102-43</b>	Interessentengagement	16
<b>102-44</b>	Interessenters tilbagemeldinger	16
<b>102-45</b>	Rapporteringsområde	02
<b>102-46</b>	Proces GRI-rapportering	10
<b>102-47</b>	Emner identificeret	10
<b>102-48</b>	Ændring af oplysninger i tidligere GRI-rapporteringer	02
<b>102-49</b>	Tidligere GRI-rapporteringer	02

GENERELLE INDIKATORER	Side	
<b>102-50</b>	Rapporteringsperiode	02
<b>102-51</b>	Dato tidligere rapport	02
<b>102-52</b>	Rapporteringscyklus	02
<b>102-53</b>	Kontaktperson	40
<b>102-54</b>	Rapporteringsniveau	02
<b>102-55</b>	GRI-indeks	39
<b>102-56</b>	Revision	02
<b>103-1</b>	Emners relevans i organisation	10
<b>103-2</b>	Ledelsens tilgang	10

SPECIFIKKE INDIKATORER	Side	
<b>Forretningsadfærd</b>		
<b>205-1</b>	Risikoanalyse i forhold til korruption	15
<b>205-2</b>	Oplæring i politikker og procedurer mod korruption	15
<b>205-3</b>	Iværksatte tiltag som reaktion på tilfælde af korruption	15
<b>206-1</b>	Konkurrenceforvridende adfærd, kartel og monopol-virksomhed	15

SPECIFIKKE INDIKATORER	Side	
<b>Menneskerettigheder</b>		
<b>406-1</b>	Diskrimination og tiltag	11
<b>407-1</b>	Kollektive overenskomster og foreningsfrihed	15
<b>408-1</b>	Børnearbejde og tvangsarbejde	15
<b>409-1</b>	Risiko for tvunget eller pligtmæssigt arbejde	15
<b>412-3</b>	Signifikante aftaler og kontrakter iht. menneskerettigheder	15
<b>414-1</b>	Screening af nye leverandører i forhold til menneskerettigheder	15
<b>Arbejdspladsen &amp; arbejdsmarkedsforhold</b>		
<b>401-1</b>	Nyansatte og medarbejderomsætning	37
<b>403-1</b>	Arbejds miljøledelsessystem	12
<b>403-2</b>	Ulykkesstatistik	12
<b>403-4</b>	Arbejds miljøorganisation	12
<b>404-1</b>	Antal uddannelsestimer pr. medarbejder	12
<b>405-1</b>	Mangfoldighed - bestyrelse og ledelse	11
<b>419-1</b>	Manglende overholdelse af love og regler om arbejdsmiljø	12
<b>Miljø</b>		
<b>302-1</b>	Energiforbrug	13
<b>302-3</b>	Bygningers energiintensitet	38
<b>306-2</b>	Affaldstyper og bortskaffelsesmetoder	38
<b>307-1</b>	Bøder og sanktioner iht. overholdelse af miljølove og miljøregler	13

## **SELSKABSOPLYSNING**

MT Højgaard Holding A/S  
Knud Højgaards Vej 7  
2860 Søborg  
Tlf. +45 70 12 24 00

## **KONTAKTPERSON**

Hvis du har spørgsmål eller kommentarer til bæredygtighedsrapporten, er du velkommen til at kontakte:

Ninette Alto  
Teknisk direktør, Bæredygtighed og CSR  
nalt@meth.dk  
Tlf. +45 28 12 53 80