



1. halvår 2022

25. august 2022

Henrik Mielke, CEO

Martin Solberg, CFO

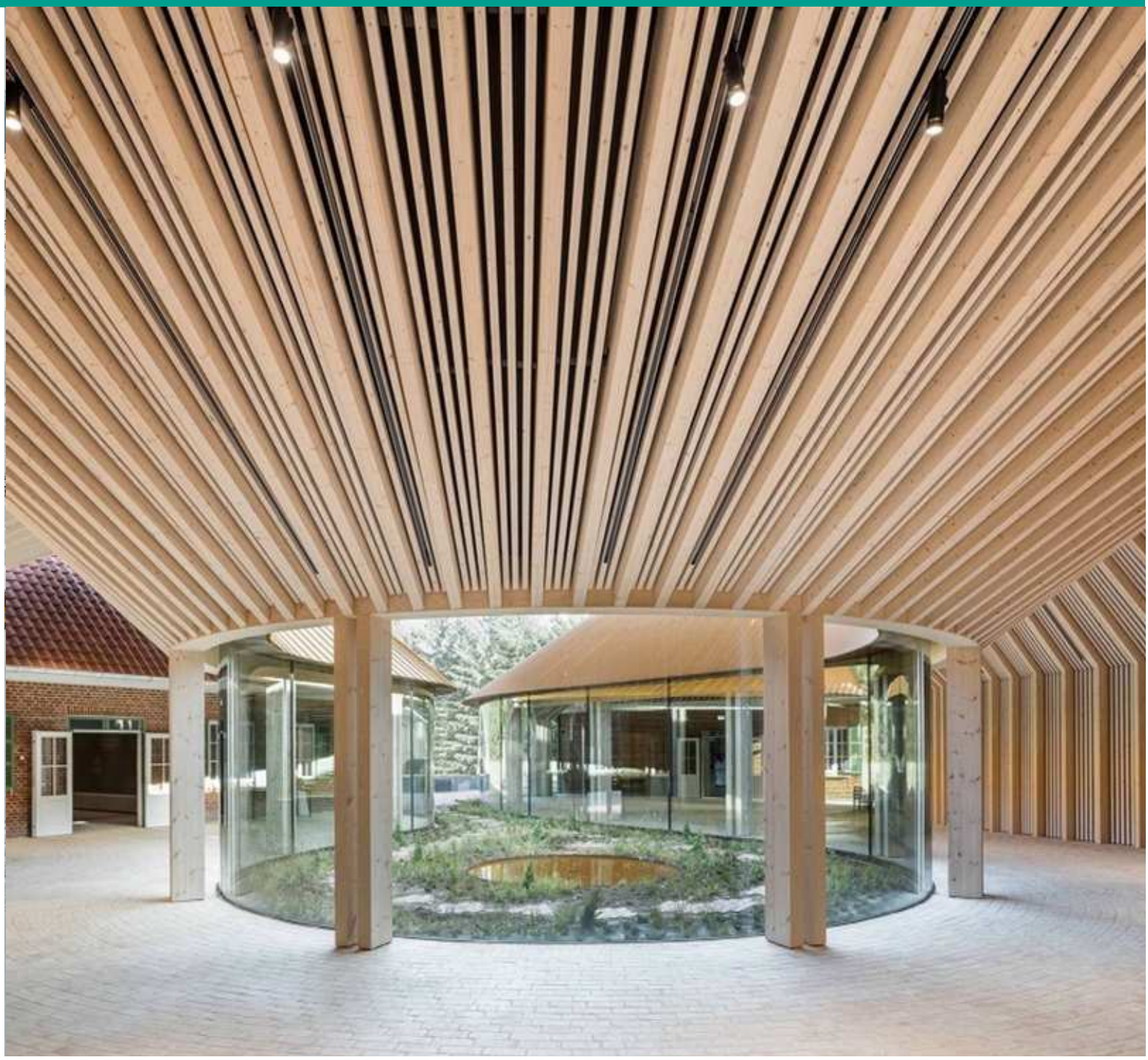


Agenda

- Hovedpunkter
- Ordreindgang
- Ordrebeholdning
- Forretningsenheder
- Markedsforhold
- Forventninger til 2022
- Spørgsmål og svar

FREMADRETTEDE UDSAGN

Præsentationen indeholder udsagn om fremtiden, herunder forventninger til 2022, der som følge af deres natur er forbundet med risici og usikkerhedsfaktorer, hvilket indebærer, at den faktiske udvikling kan afvige fra det forventede.



Resultaterne i 1. halvår

Omsætning

4.102 mio. kr.
H1 2022

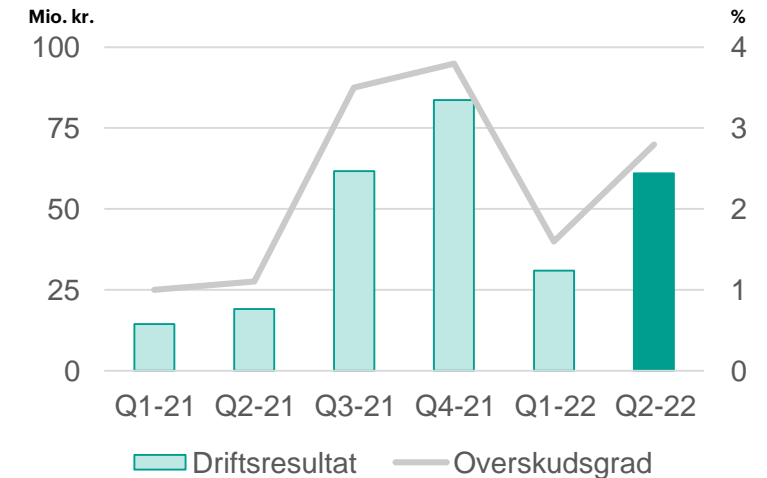
3.213 mio. kr.
H1 2021

Driftsresultat

92 mio. kr.
H1 2022

33 mio. kr.
H1 2021

Kvartalsvis driftsindtjening

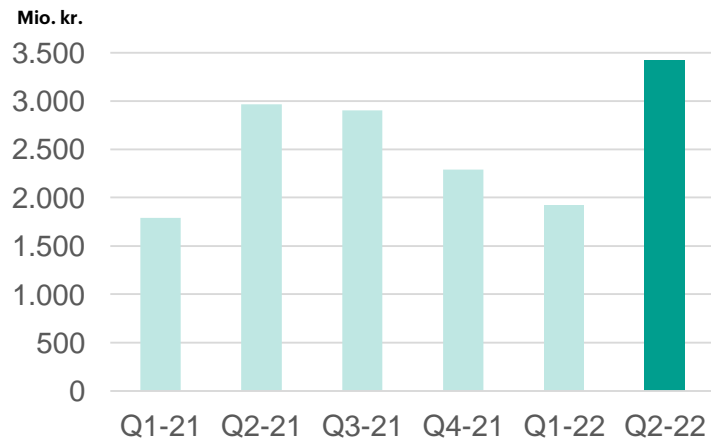


- 85% af forretningen har fremgang, især MT Højgaard Danmark
- Udfordringer i Scandi Byg og MT Højgaard International
- Mindre resultateffekt af prisstigninger og leveringsproblemer på materialer

Driftsresultat og overskudsgrad er angivet før særlige poster og særlige afskrivninger (PPA-afskrivninger).

12% højere ordreindgang i halvåret

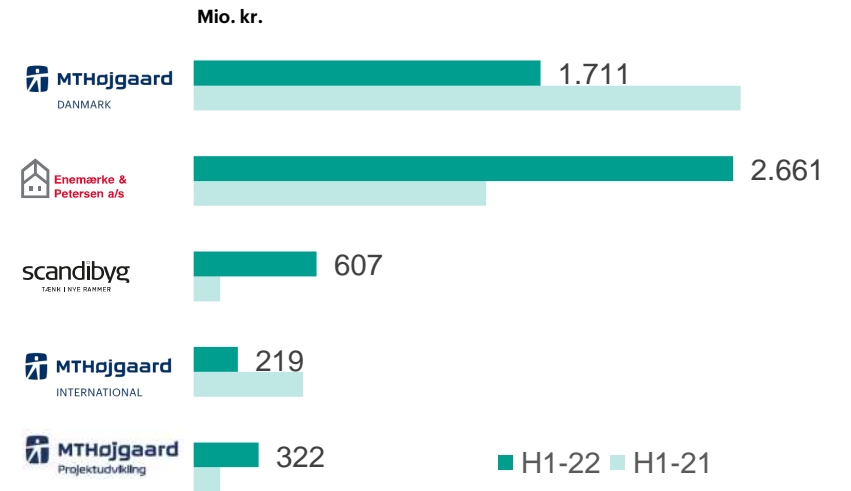
Kvartalsvis ordreindgang



Ordreindgang



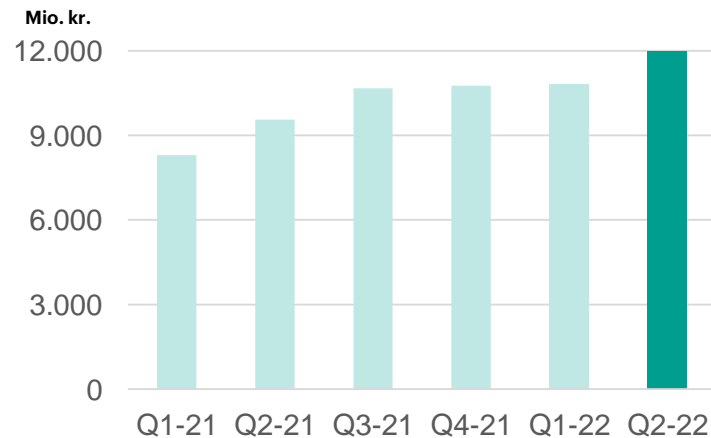
Forretningsenhedernes ordreindgang



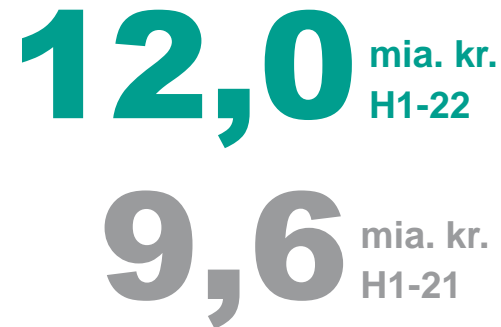
- Ordreindgang i Q2 højere end i noget kvartal under højkonjunktoren i 2019-2021
- 45% af ordreindgang i H1 kom fra strategiske byggepartnerskaber og andre nære kundesamarbejder
- Ordreindgang upåvirket af højere byggematerialepriser og svagere licitationsmarked

26% vækst i ordrebeholdningen i 1. halvår

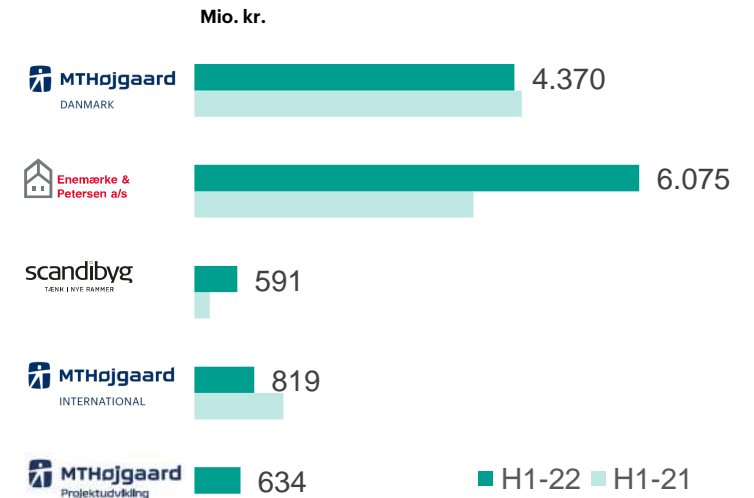
Kvartalsvis ordrebeholdning



Ordrebeholdning 30.06



Forretningsenhedernes ordrebøger 30.6

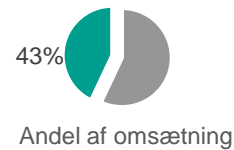


- Endelige, ubetingede ordrer: 12,0 mia. kr.
- Vundne, men endnu ikke kontraherede projekter: 2,8 mia. kr.
- Fremtidig aktivitet i strategiske partnerskaber: Potentielt 6-7 mia. kr.

Turnaround på sporet i MT Højgaard Danmark

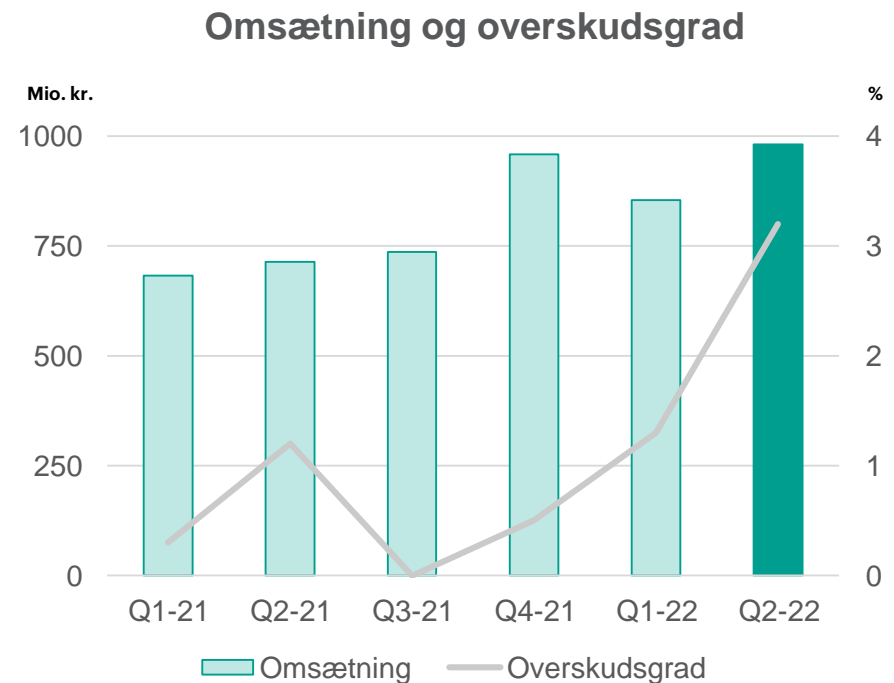


- Skarpt fokus på projekter og samarbejde
- Sundere projekter og bedre marginer
- Fortsat effekt af ældre problemsager
- Ordreindgang på 1,7 mia. kr. i 1. halvår – ordreindgang på foreløbig >2 mia. kr. i 3. kvartal



+31%
Omsætningsvækst

2,3%
Overskudsgrad



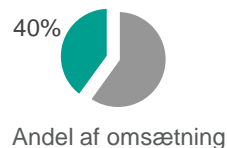
Beløb i mio. kr.	H1-22	H1-21
Omsætning	1.835	1.397
Driftsresultat før særlige poster	42,4	10,3
Ordrebeholdning	4.370	4.470

Fortsat tilfredsstillende fremgang i Enemærke & Petersen og MT Højgaard Projektudvikling



Enemærke & Petersen a/s

- Solidt bidrag fra Raunstrup og NemByg
- Projektudvikling, tidlig involvering og partnerskaber
- Store prisstigninger på materialer, brændstof mv.
- Satsning på byggeservice i Raunstrup



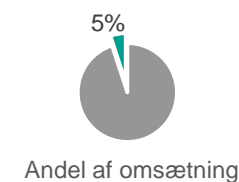
+34%
Omsætningsvækst

4,3%
Overskudsgrad



MTHøjgaard
PROJEKTUDVIKLING

- Højere aktivitet på byggeprojekter
- Flere og bedre timede salg af grunde og ejendomme
- Grundbank reduceret til 276 mio. kr.
- Udviklingsprojekter for bl.a. Arb. Landsbank og PFA



+53%
Omsætningsvækst

0,5%
Overskudsgrad

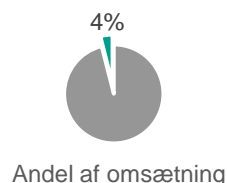
Beløb i mio. kr.	H1-22	H1-21
Omsætning	1.733	1.289
Driftsresultat før særlige poster	74,8	62,8
Ordrebeholdning	6.075	3.812

Beløb i mio. kr.	H1-22	H1-21
Omsætning	213	139
Driftsresultat før særlige poster	1,1	-28,5
Ordrebeholdning	634	-

Udfordringer i Scandi Byg og MT Højgaard International



- Lav kapacitetsudnyttelse
- Historisk høj ordreindgang
- Nye ordrer får først effekt i 2023
- Fortsat fokus på produktivitet

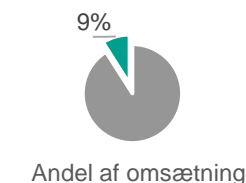


-32%
Omsætningsvækst

-8,8%
Overskudsgrad



- Oprydning/afslutning af gamle sager i Grønland
- Afvikling på Færøerne, RTS Contractors fortsætter
- Lav aktivitet i SETH, men spændende pipeline
- Aflevering af Hisingbron i Sverige



-1%
Omsætningsvækst

0,0%
Overskudsgrad

Beløb i mio. kr.	H1-22	H1-21
Omsætning	155	227
Driftsresultat før særlige poster	-13,6	8,4
Ordrebeholdning	591	216

Beløb i mio. kr.	H1-22	H1-21
Omsætning	381	385
Driftsresultat før særlige poster	0,1	-11,0
Ordrebeholdning	819	1.215

Udvalgte, endelige ordrer indgået i 2. kvartal



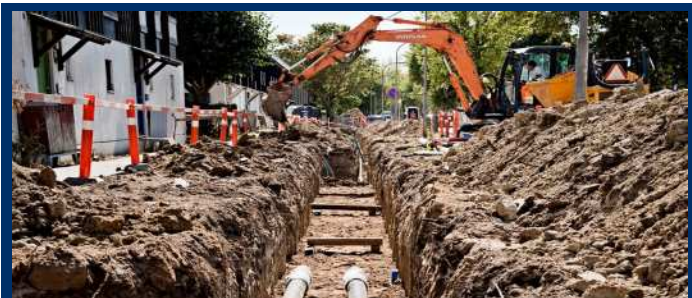
500 boliger mv. i Køge Kyst for Pension-Danmark. Ordre på 565 mio. kr.



Skole og fritidscenter i Gellerup for Aarhus Kommune. Ordre på 245 mio. kr.



351 boliger på Amager for Projektselskabet Fælledby. Ordre på 365 mio. kr.



Fjernvarmeopgave i Mørkhøj for Glad-saxe Fjernvarme. Ordre på 135 mio. kr.



Renovering af Sct. Jørgensgård for Boligselskab Sjælland. Ordre på 190 mio. kr.



Helhedsrenovering af Guldberg Skole i Kbh. (TRUST). Ordre på 180 mio. kr.

Strategisk vigtige nye ordrer i 3. kvartal

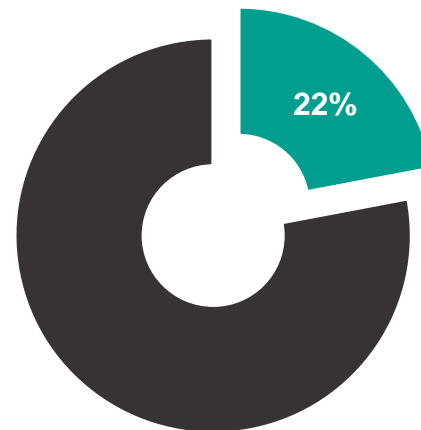
- Ny jernbanebro over Guldborgsund for Banedanmark
 - Projektering til april 2023, udførelse til Q2 2026
 - Totalentreprise til værdi af 509 mio. kr.
-
- Nyt togværksted og baneanlæg i Næstved for DSB
 - Tiltrædes af DSB's bestyrelse i dag, byggetilladelser afventer
 - Udførelse fra januar 2023, aflevering i sommeren 2025
 - Totalentreprise til værdi af 1,3 mia. kr.



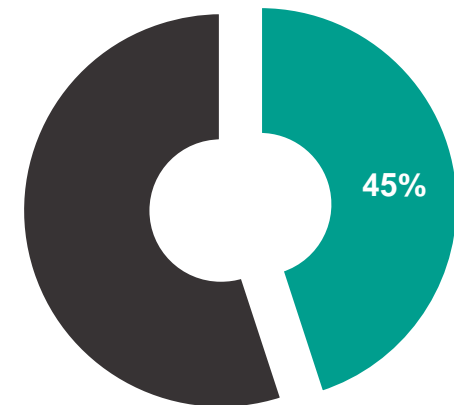
Robusthed i udfordrende marked

- Markedsleder inden for partnerskaber og samarbejder
- Stor ordrebeholdning med lang tidshorisont
- Bredt funderede kompetencer i byggeri, renovering, infrastruktur, og den grønne omstilling samt bæredygtighed
- Udbygning inden for stabile områder som skades- og bygningservice samt teknik

Omsætning H1 2022



Ordreindgang H1 2022



Andele fra strategiske partnerskaber og samarbejder

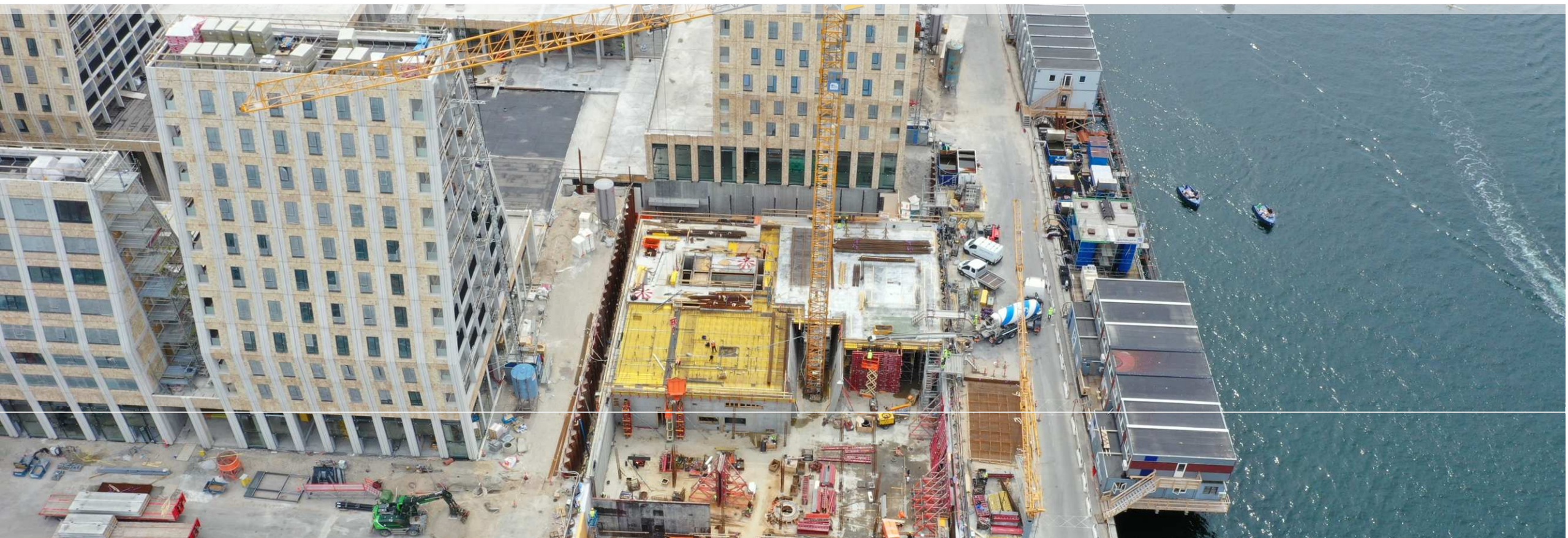


Opdatering af forventninger til 2022

	2021	Tidligere forventninger	Opdaterede forventninger
Omsætning	7,2 mia. kr.	8,0-8,2 mia. kr.	~8,5 mia. kr.
Driftsresultat	179 mio. kr.	250-275 mio. kr.	215-240 mio. kr.

- 18% vækst i omsætningen og en vækst i indtjeningen på 20%-34% i forhold til 2021
- Større aktivitet og bedre kapacitetsudnyttelse
- Utilfredsstillende resultater i Scandi Byg og MT Højgaard International samt negativ effekt af prisstigninger

Driftsresultat er angivet før særlige poster og særlige afskrivninger (PPA-afskrivninger).



Spørgsmål og svar

Hoved- og nøgletal

Resultater (mio. kr.)	H1 2022	H1 2021
Omsætning	4.102	3.213
Bruttoresultat	290	220
Driftsresultat*	92	33
Særlige poster og særlige afskrivninger	-15	-15
Primær drift (EBIT)	77	19
Finansielle poster, netto	-33	-15
Resultat af fortsættende aktiviteter før skat	44	4
Resultat af ophørte aktiviteter efter skat	-	3
Periodens resultat	34	6
Pengestrømsopgørelse		
Pengestrøm fra driften	-113	-6
Pengestrøm til investeringer, netto	-21	-69
Pengestrømme fra finansiering	-5	-79

7,1%

bruttomargin
(2021: 6,8%)

91 mio. kr.

salgs- og tilbudsomkostninger
(2021: 81 mio. kr.)

2,9%

Adm. omkostningsprocent
(2021: 3,6%)

2,2%

overskudsgrad
(2021: 1,0%)

Driftsresultat og overskudsgrad er angivet før særlige poster og særlige afskrivninger (PPA-afskrivninger)

Planlagte salg af ikke-kerneaktiviteter er fuldført

Nytilkøbte virksomheder bidrager alle positivt

