

1. kvartal 2022

12. maj 2022

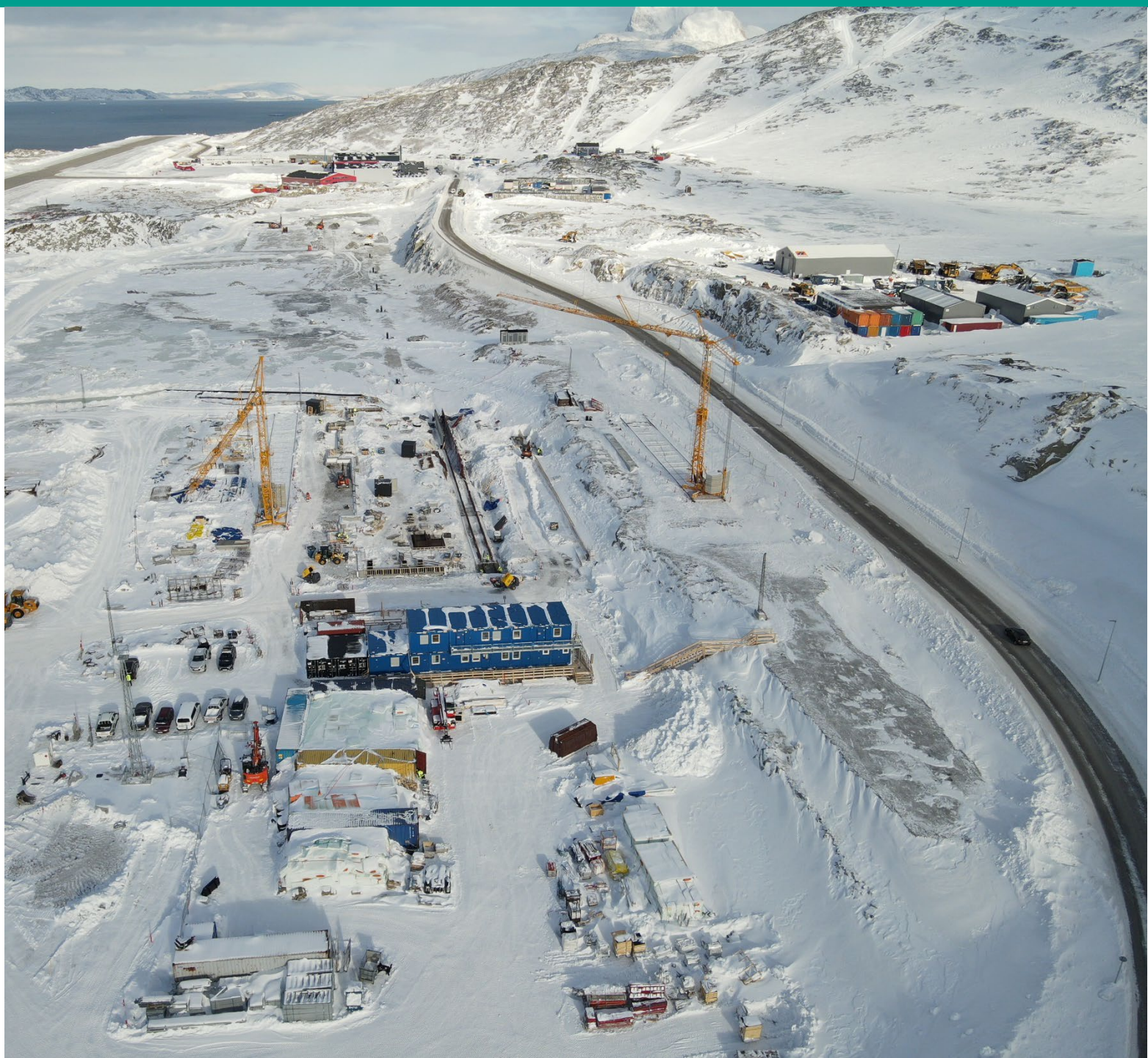
Henrik Mielke, CEO

Martin Solberg, CFO



Agenda

- Hovedpunkter
- Forretningsenheder
- Ordreindgang
- Ordrebeholdning
- Markedsforhold
- Forventninger til 2022
- Spørgsmål og svar



Resultater i 1. kvartal som ventet

Omsætning

1.888 mio. kr.
Q1 2022

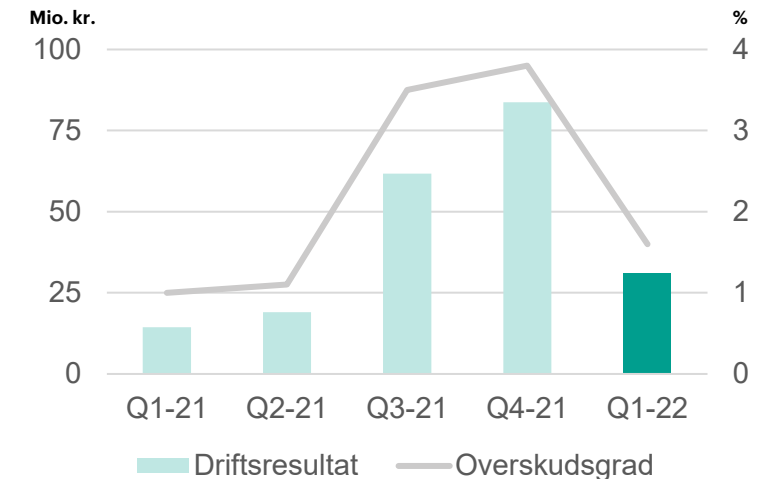
1.505 mio. kr.
Q1 2021

Driftsresultat

31 mio. kr.
Q1 2022

14 mio. kr.
Q1 2021

Kvartalsvis driftsindtjening



- Stigende aktivitet i alle forretningsenheder, undtagen Scandi Byg
- Bedre kapacitetsudnyttelse og lavere nedskrivninger
- Prisstigninger og leveringsproblemer på materialer krævede fokus og havde en mindre resultat effekt

Driftsresultat og overskudsgrad er angivet før særlige poster og særlige afskrivninger (PPA-afskrivninger).

Fortsat indtjeningsforbedringer



DANMARK



+25%

Omsætningsvækst

1,3% (+1,0pp)

Overskudsgrad

- Stor fokus på projekter og samarbejde viser effekt
- Fremdrift forsinkes af ældre problemsager
- Samarbejds- og rammeaftaler

Beløb i mio. kr.	2022	2021
Omsætning	854	683
Driftsresultat før særlige poster	11,5	2,0



INTERNATIONAL



+9%

Omsætningsvækst

0,4% (+2,7pp)

Overskudsgrad

- Ny COO for MT Højgaard Grønland
- Forbedret indtjening på Grønland
- Indtjening negativt påvirket af timing af projekter i Maldiverne

Beløb i mio. kr.	2022	2021
Omsætning	164	151
Driftsresultat før særlige poster	0,6	-3,5



PROJEKTUDVIKLING



+49%

Omsætningsvækst

-7,7% (+8,5pp)

Overskudsgrad

- Større aktivitet på byggeprojekter
- Indtjening påvirket af timing af salg
- Grundbank reduceret til 290 mio. kr.

Beløb i mio. kr.	2022	2021
Omsætning	70	47
Driftsresultat før særlige poster	-5,4	-7,7

Stærk fremgang i Enemærke & Petersen



Enemærke & Petersen a/s



+32%

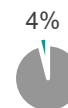
Omsætningsvækst

4,3% (+0,6pp)

Overskudsgrad

- 6% organisk vækst, stærkt bidrag fra opkøb
- Stor aktivitet i byggepartnerskaber
- Flere IPD-projekter

Beløb i mio. kr.	2022	2021
Omsætning	808	610
Driftsresultat før særlige poster	34,9	22,8



-31%

Omsætningsvækst

-6,7% (-10,6pp)

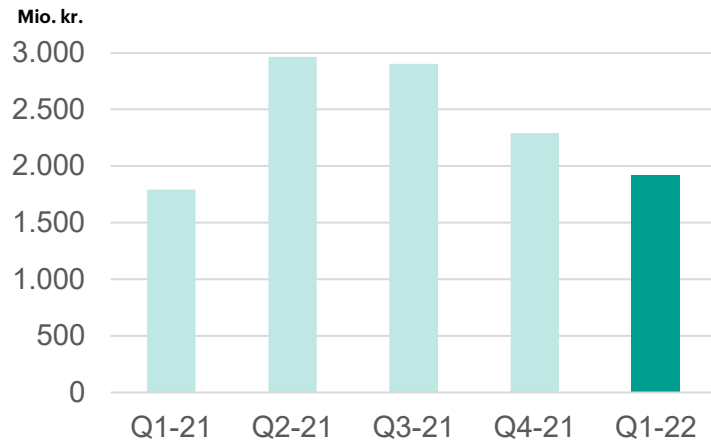
Overskudsgrad

- Lav kapacitetsudnyttelse i kvartalet
- Stigende ordreindgang
- Ikke-kontraherede ordrer for ~300 mio. kr.

Beløb i mio. kr.	2022	2021
Omsætning	78	113
Driftsresultat før særlige poster	-5,2	4,4

7% højere ordreindgang

Kvartalsvis ordreindgang

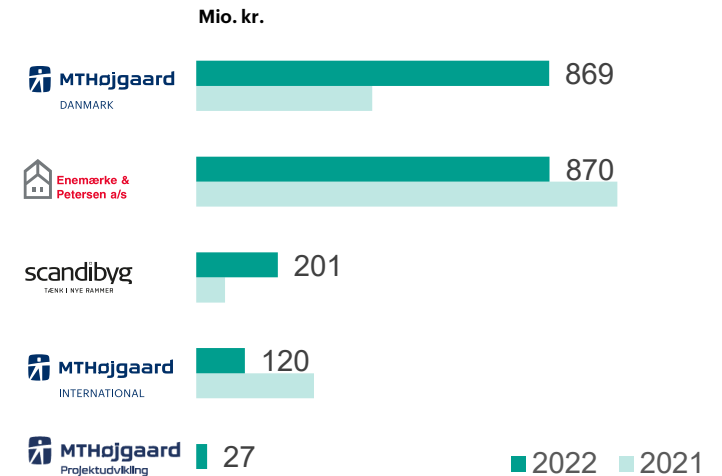


Ordreindgang

1,9 mia. kr.
Q1-2022

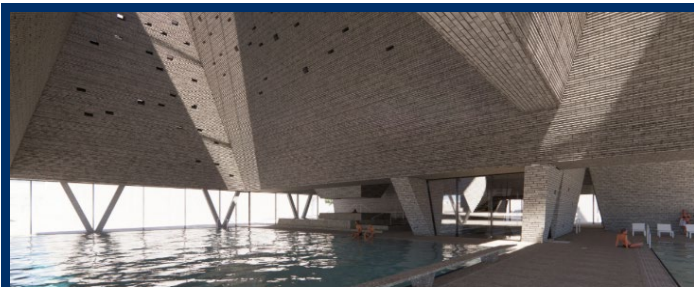
1,8 mia. kr.
Q1-2021

Forretningsenhedernes ordreindgang

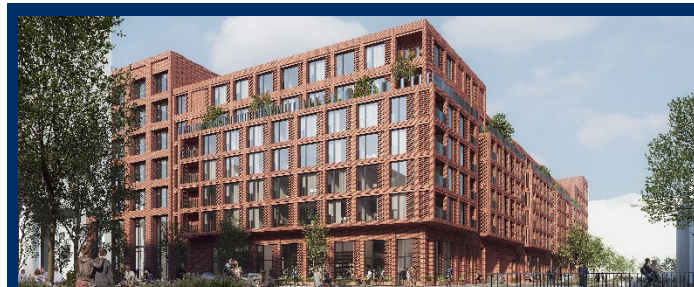


- God efterspørgsel inden for fokusområder inkl. samarbejder
- E&P-ordreindgang på niveau med Q1-21, justeret for køb af Raunstrup
- Ordreindgang ikke påvirket af stigende byggematerialepriser

Udvalgte ordrer og samarbejder i kvartalet



Fase 2 af vandkulturhus i København.
Endelig, bekræftet ordre på 445 mio. kr.



8000 kvm. boliger ved Sluseholmen i København. Samarbejde med PFA.



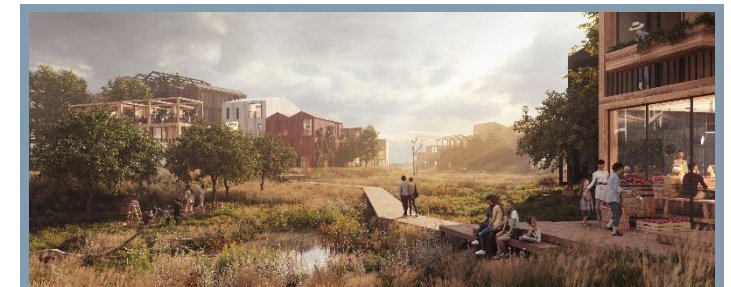
338 studieboliger til CPH Village 3 & 4.
Endelig, bekræftet ordre på 90 mio. kr.



Renovering af Møllevangen for DAB.
Endelig, bekræftet ordre på 115 mio. kr.



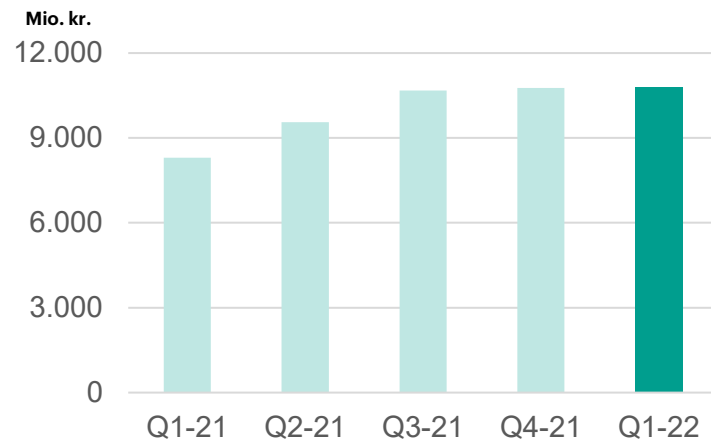
Renovering af Nørre Fælled Skole i Kbh.
Endelig, bekræftet ordre på 150 mio. kr.



351 boliger til Fælledby for PensionDK og By & Havn. Ikke endeligt kontraheret.

30% vækst i ordrebeholdningen

Kvartalsvis ordrebeholdning

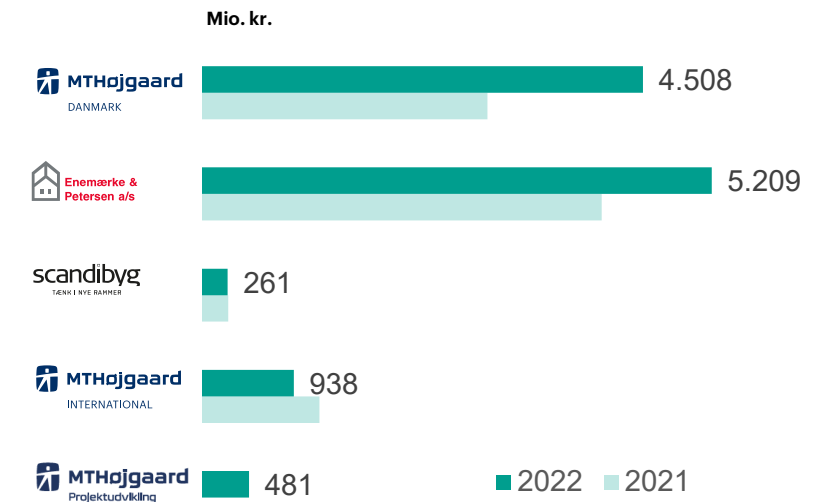


Ordrebeholdning

10,8 mia. kr.
Q1-2022

8,3 mia. kr.
Q1-2021

Forretningsenhedernes ordrebeholdninger



- Endelige, ubetingede ordrer for 10,8 mia.
- Vundne, men endnu ikke kontraherede projekter for ca. 3,5 mia. kr., især DSB
- Fremtidig aktivitet i strategiske partnerskaber på potentielt 6-7 mia. kr.

Materialepriser og leveringstider

Markant
stigende priser
på kritiske
materialer

Pressede
leveringstider
og risiko for
forsinkelser på
projekter

Begrænset
effekt på
resultater i
1. kvartal

Ingen
påvirkning på
ordreindgang i
1. kvartal

Markant
forøget risiko i
resten af 2022

Forventning om tocifret vækst i 2022 fastholdes

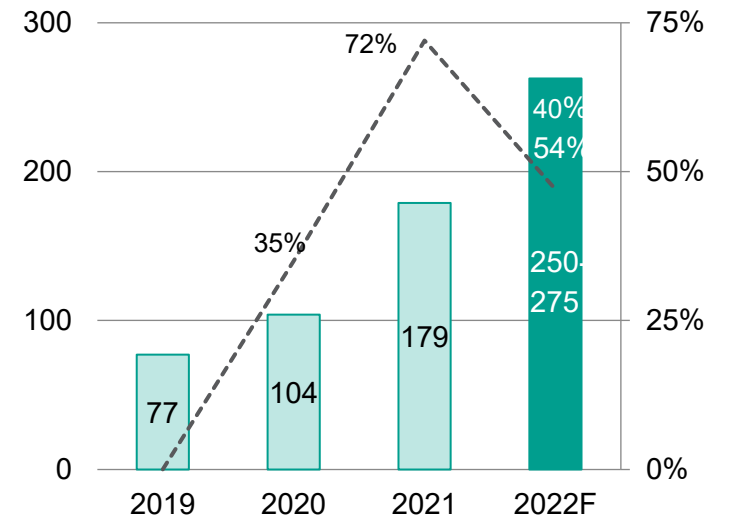
Resultater i 2021

Omsætning **7,2** mia. kr.
 Driftsresultat **179** mio. kr.

Forventninger til 2022

8,0-8,2 mia. kr.
250-275 mio. kr.

Driftsresultat, mio. kr. og vækst %



2022: Forecast baseret på midtpunkt i forventninger

- Større aktivitet, højere marginer pga. bedre kapacitetsudnyttelse og lavere nedskrivninger
- Høj andel af årets forventede omsætning er kontraheret
- Indtjening antages at blive højest i 2. halvår

Driftsresultat er angivet før særlige poster og særlige afskrivninger (PPA-afskrivninger).



Spørgsmål og svar

Hoved- og nøgletal

Resultater (mio. kr.)	Q1 2022	Q1 2021
Omsætning	1.888	1.505
Bruttoresultat	127	103
Driftsresultat*	31	14
Særlige poster og særlige afskrivninger	-7	-6
Primær drift (EBIT)	24	8
Finansielle poster, netto	-13	-3
Resultat af fortsættende aktiviteter før skat	6	5
Resultat af ophørte aktiviteter efter skat	-	2
Periodens resultat	6	7
Pengestrømsopgørelse		
Pengestrøm fra driften	-14	4
Pengestrøm til investeringer, netto	5	-61
Pengestrømme fra finansiering	-19	-40

6,7%

bruttomargin ÅTD
(2021: 6,8%)

41 mio. kr.

salgs- og tilbudsomkostninger
(2021: 42 mio. kr.)

3,0%

Adm. omkostningsprocent
(2021: 3,2%)

1,6%

overskudsgrad før særlige poster
(2021: 1,0%)

Driftsresultat og overskudsgrad er angivet før særlige poster og særlige afskrivninger (PPA-afskrivninger)

Planlagte salg af ikke-kerneaktiviteter er fuldført

Nytilkøbte virksomheder bidrager alle positivt

