



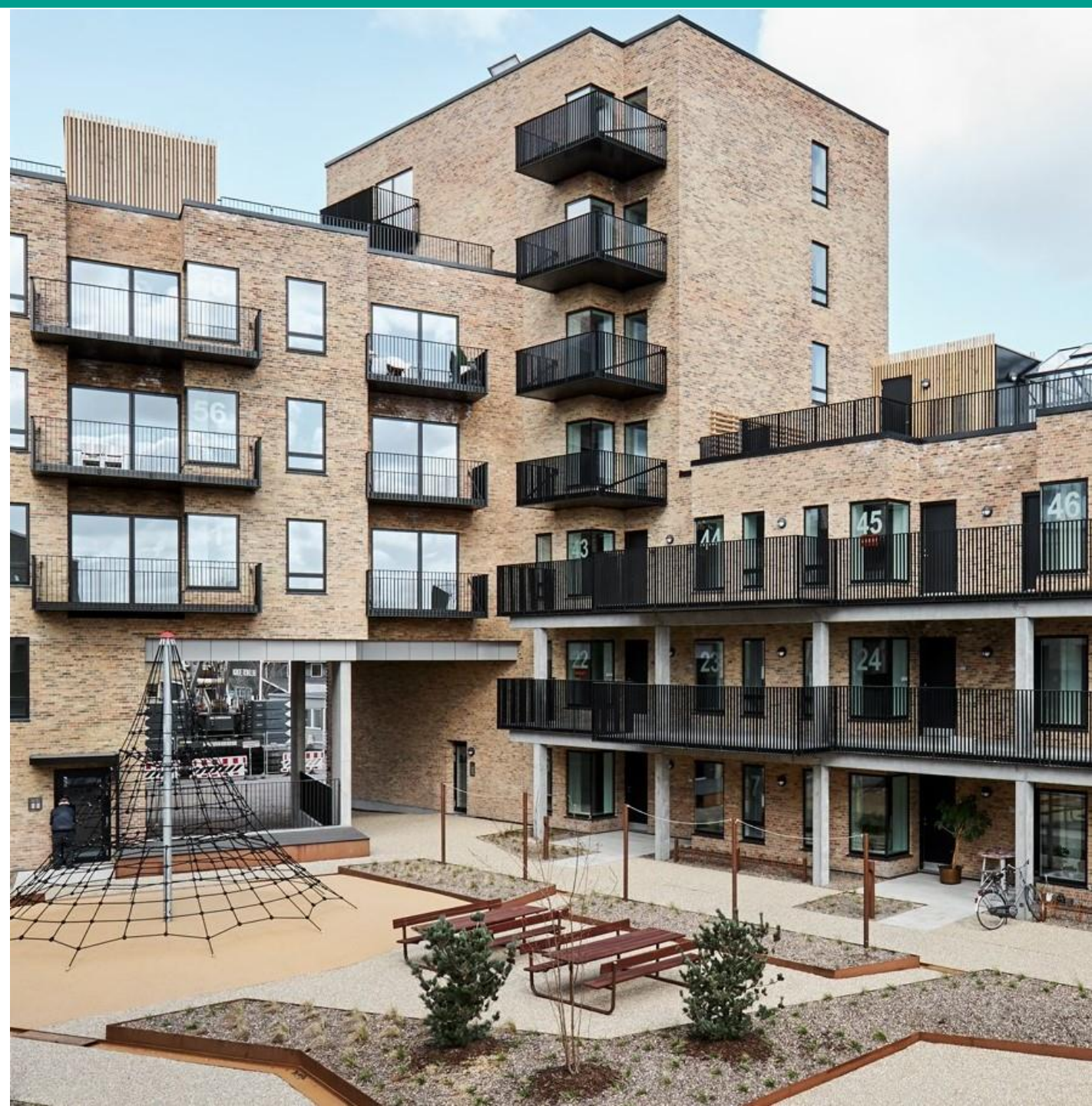
Investorpræsentation

Aktieinfo seminar 26. maj 2020

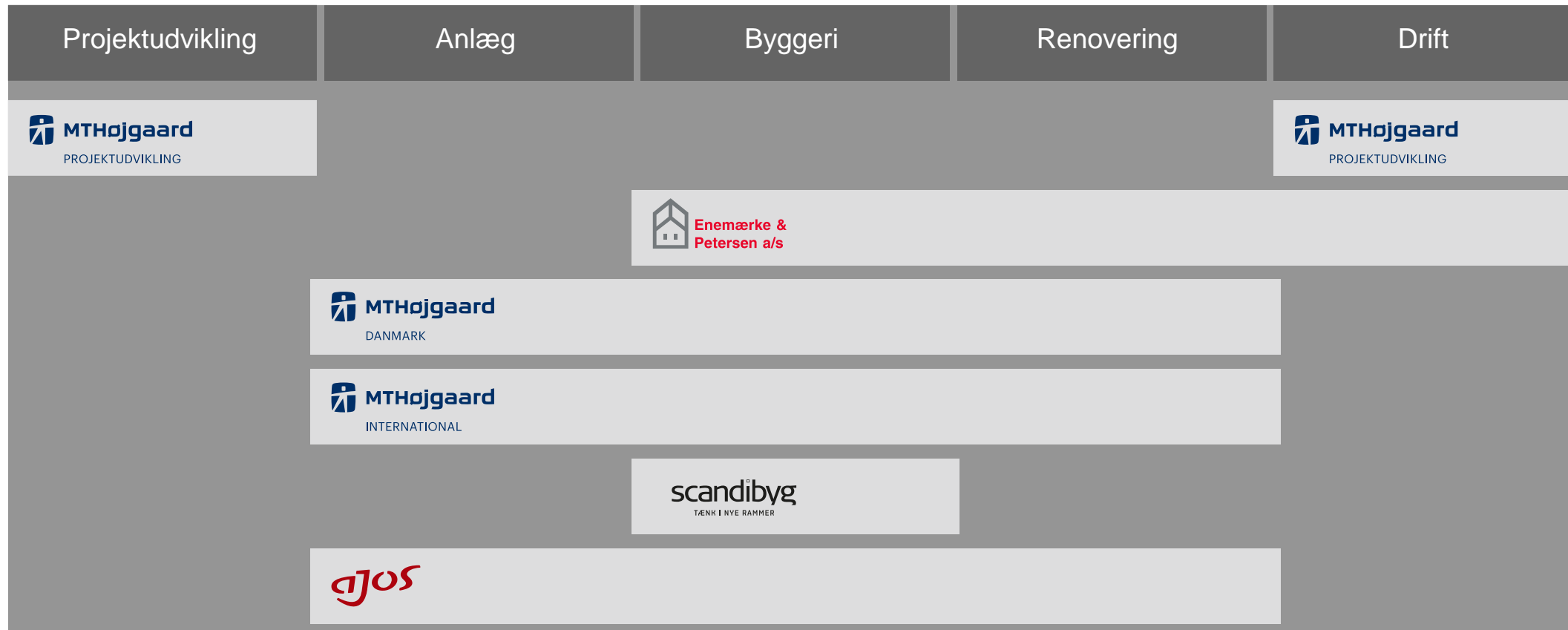
Morten Hansen, CEO og koncernchef
Martin Solberg, CFO

Agenda

- Koncernprofil
- Bæredygtig >22 strategien
- Resultaterne i 1. kvartal
- Segmentoverblik
- Forventninger til 2020
- Spørgsmål og svar



Vi står på et stærkt fundament – og dækker hele værdikæden



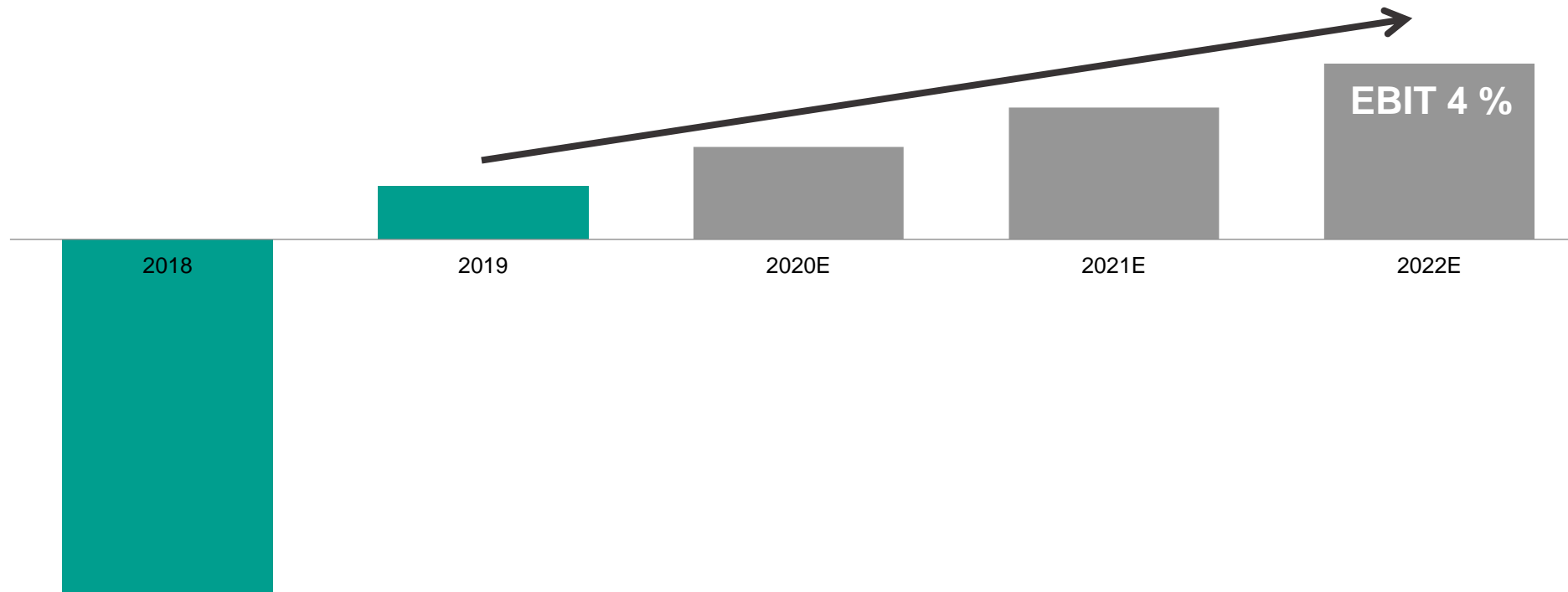
MT HØJGAARD **HOLDING**

Vi bygger på en stolt historie



Vores fælles ambition: Langsigtet, bæredygtig udvikling af koncernen

Skridt for skridt mod en overskudsgrad på 4 %



6 stærke selvstændige forretningsenheder



- Lindpro A/S blev solgt i marts for 265 mio. kr. og bidrog til et resultat af ophørte aktiviteter på 88 mio. kr.
- Flere stabsfunktioner tilpasset og flyttet til forretningsenhederne – fokus på værdiskabelse og videndeling
- Implementering af ny strategi – Bæredygtig '22 – fortsætter i den enkelte forretningsenheder

Fem strategiske fokusområder binder koncernen sammen og gør os stærkere



Bæredygtighed



Innovation



Processer



Samarbejde



Medarbejdere

Tilfredsstillende start på året – forventningerne fastholdes

Omsætning

1,5 mia. kr.
i 1K 2020

1,5 mia. kr.
i 1K 2019*

Driftsresultat før særlige poster

3 mio. kr.
i 1K 2020

18 mio. kr.
i 1K 2019*

Pengestrømme fra driftsaktiviteter

23 mio. kr.
i 1K 2020

-112 mio. kr.
i 1K 2019*

- Omsætningen var 4% lavere end samme kvartal sidste år efter midlertidigt lavere aktivitet i Enemærke & Petersen
- Positivt driftsresultat og forbedrede pengestrømme fra driften
- Forventningerne fastholdes trods mindre effekt af Covid-19 i kvartalet og øget usikkerhed i markedet

*Tal fra MT-Højgaard koncernen, ekskl. Lindpro A/S, der er frasolgt i marts 2020. Sammenligningstallene for pengestrømme er ikke reguleret for Lindpro frasalg.

Stærk ordreindgang og sund ordrebog

Ordreindgang*

1,3 mia. kr.
i 1K 2020

1,2 mia. kr.
i 1K 2019

Ordrebeholdning*

6,5 mia. kr.
i 1K 2020

6,2 mia. kr.
i 1K 2019

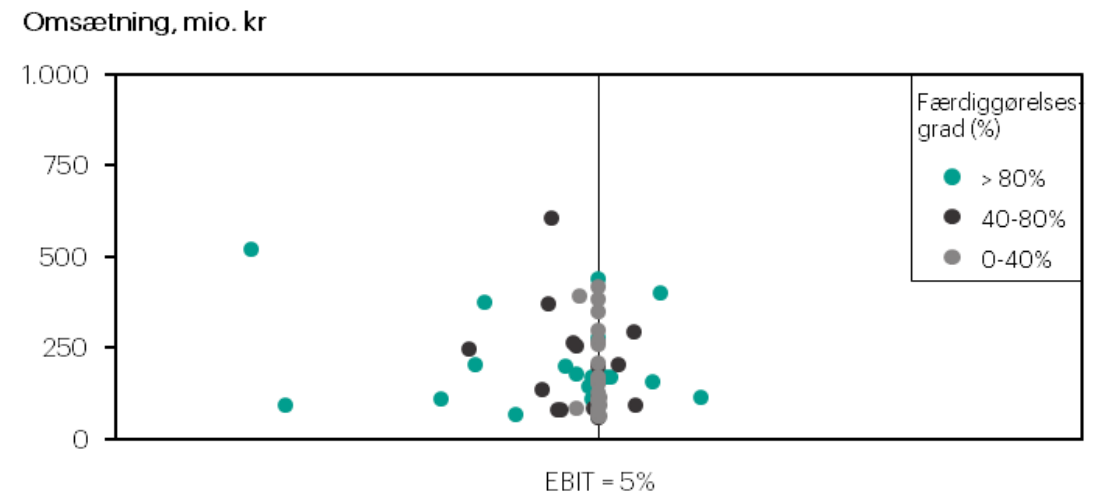
- Stigning på 11% i ordreindgang med godt mix af større, mellemstore og flere mindre ordrer
- Fortsat sund ordrebog – størstedelen af årets omsætning er kontraheret
- Covid-19 kan medføre forskydninger i projektopstart

* Ordreindgang og ordrebeholdning er korrigeret for ordren på et datacenter ved Aabenraa, der blev ophævet i juni 2019 samt Lindpro A/S

Lavere nedskrivninger og færdiggørelse af problemsager

- Markant forbedring af nettonedskrivninger efter afvikling af flere ældre problemsager
- Nettonedskrivningerne var positive med 5 mio. kr. mod 0 mio. kr. i 1. kvartal 2019
- Nedskrivningerne stammer fortsat fra gamle projekter – de fleste afvikles i 2020

Igangværende opgaver omsætning >50 mio. kr.

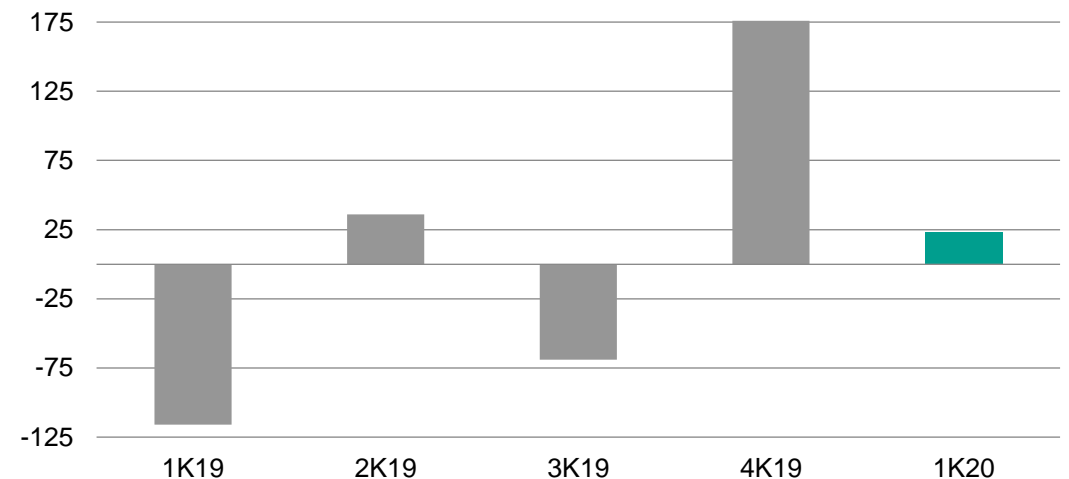


Styrkede pengestrømmene

- Forbedringen af pengestrømme fra driftsaktivitet var drevet af:
 - Højere indbetalinger fra debitorer
 - Reduktion af leverandørgæld
 - Nedbringelse af kortfristede forpligtelser
- Fortsat fokus på at sikre positive pengestrømme på alle projekter

Pengestrømme fra driftsaktivitet

mio. kr.



-112 mio. kr.
i 1K 2019

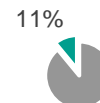
23 mio. kr.
i 1K 2020

Fortsat bedring i MT Højgaard-enhederne



+2% Omsætning
-7 mio. kr. Driftsresultat før særlige poster

- Stabil start på 2020 trods Covid-19
- God drift og forbedret indtjening
- 34% lavere ordreindgang efter stærkt 4K



+42% Omsætning
-2 mio. kr. Driftsresultat før særlige poster

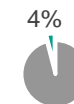
- Høj aktivitet og forbedret indtjening
- Fokus på omkostninger og organisering
- 26% lavere ordreindgang primært pga. Covid-19



+33% Omsætning
-9 mio. kr. Driftsresultat før særlige poster

- Vækst drevet af salg i enkeltprojekt
- Handel reducerede grundbank 15%
- Covid-19 medfører udskudt projektstart

Midlertidigt lavere aktivitet i Enemærke & Petersen



-26%

Omsætning

13 mio. kr.

Driftsresultat før særlige poster

- Midlertidig effekt af lav ordreindgang i H1 2019
- Fortsat solid drift trods effekt af Covid-19
- 81% vækst i ordreindgangen

+1%

Omsætning

5 mio. kr.

Driftsresultat før særlige poster

- God begyndelse på 2020
- Begrænset effekt af Covid-19
- Stabil ordreindgang

-6%

Omsætning

3 mio. kr.

Driftsresultat før særlige poster

- Høj aktivitet påvirket af Covid-19-udskydelser
- Lavere indtjening pga. udskydelser og flytning
- 25% vækst i ordreindgangen

Forventningerne fastholdes trods usikkerhed

Omsætning

5,9 mia. kr.
i 2020

6,9 mia. kr.
i 2019

Driftsresultat før særlige poster

KONCERNEN

125 mio. kr.
i 2020

83 mio. kr.
i 2019

HOLDINGSELSKABET

85 mio. kr.
i 2020

18 mio. kr.
i 2019

- Så godt som hele årets forventede omsætning er allerede kontraheret
- Covid-19 risiko for restriktioner på aktiviteter, udskydelse af projekter og forsinkelser på nye kontrakter
- God spredning på byggeri og anlæg for offentlige og private i Danmark og internationalt
- Stabiliserende effekt af ophævelse af anlægsloft og eventuel frigivelse af midler i Landsbyggefonden

MT HØJGAARD **HOLDING**



Spørgsmål og svar

Bilag: Hoved- og nøgletal

Beløb i mio. kr.	MT Højgaard Holding A/S			MT Højgaard-koncernen		
	2020 1. kvartal	2019 1. kvartal	2019 * Året	2020 1. kvartal	2019 * 1. kvartal	2019 * Året
Resultatopgørelse						
Nettoomsætning	1.480	-	4.672	1.480	1.534	6.206
Bruttoresultat	93	-	250	102	109	410
Driftsresultat før særlige poster	-7	-3	12	3	18	89
Særlige poster	-	-	-35	-	-	-35
Resultat af primær drift (EBIT)	-7	-3	-23	3	18	54
Resultat før skat	-16	-5	89	-1	11	31
Resultat efter skat af fortsættende aktiviteter	-21	-5	62	-8	8	-11
Resultat af ophørte aktiviteter	79	-	4	88	-10	-5
Periodens resultat	58	-5	66	80	-3	-16
Pengestrømme						
Pengestrøm fra driftsaktivitet	22	-1	123	23	-112	28
Pengestrømme til investeringer, netto	193	-	-202	193	-49	-238
Heraf til investeringer i materielle aktiver	-18	-	-134	-18	-26	-143
Pengestrøm fra finansiering	-31	-	83	-31	-41	28
Pengestrøm i alt	184	-1	5	185	-201	-182
Balance						
Langfristede aktiver	1.722	203	1.937	1.470	1.606	1.664
Kortfristede aktiver	2.314	8	2.471	2.339	2.413	2.471
Egenkapital	578	183	521	838	385	759
Langfristede forpligtelser	1.196	27	1.233	728	749	761
Kortfristede forpligtelser	2.263	1	2.654	2.243	2.885	2.614
Balancesum	4.036	211	4.408	3.809	4.019	4.135

* Alle sammenligningstal for 2019 på nær balance og pengestrømme er ekskl. Lindpro A/S (solgt pr. 31. marts 2020 til Kemp & Lauritzen A/S)