



Investorpræsentation

ABG byggeseminar 6. oktober 2020

Morten Hansen, CEO og koncernchef

Martin Solberg, CFO

Agenda

- Kort om MT Højgaard Holding
- Bæredygtig >22
- Covid-19
- Markedsmuligheder
- Kort om 2. kvartal
- Forventninger til 2020
- Spørgsmål og svar

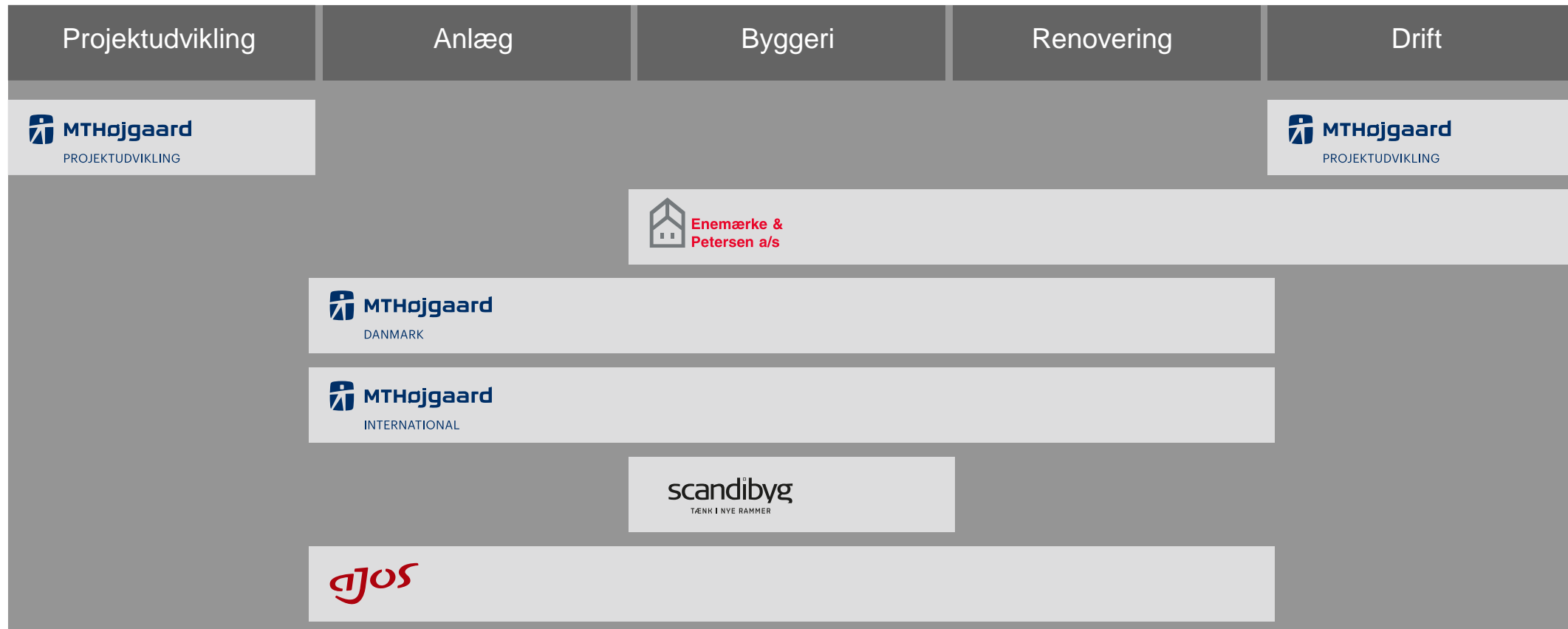


MT HØJGAARD **HOLDING**

Vi bygger på en stolt historie



Vi står på et stærkt fundament – og dækker hele værdikæden



6 stærke selvstændige forretningsenheder

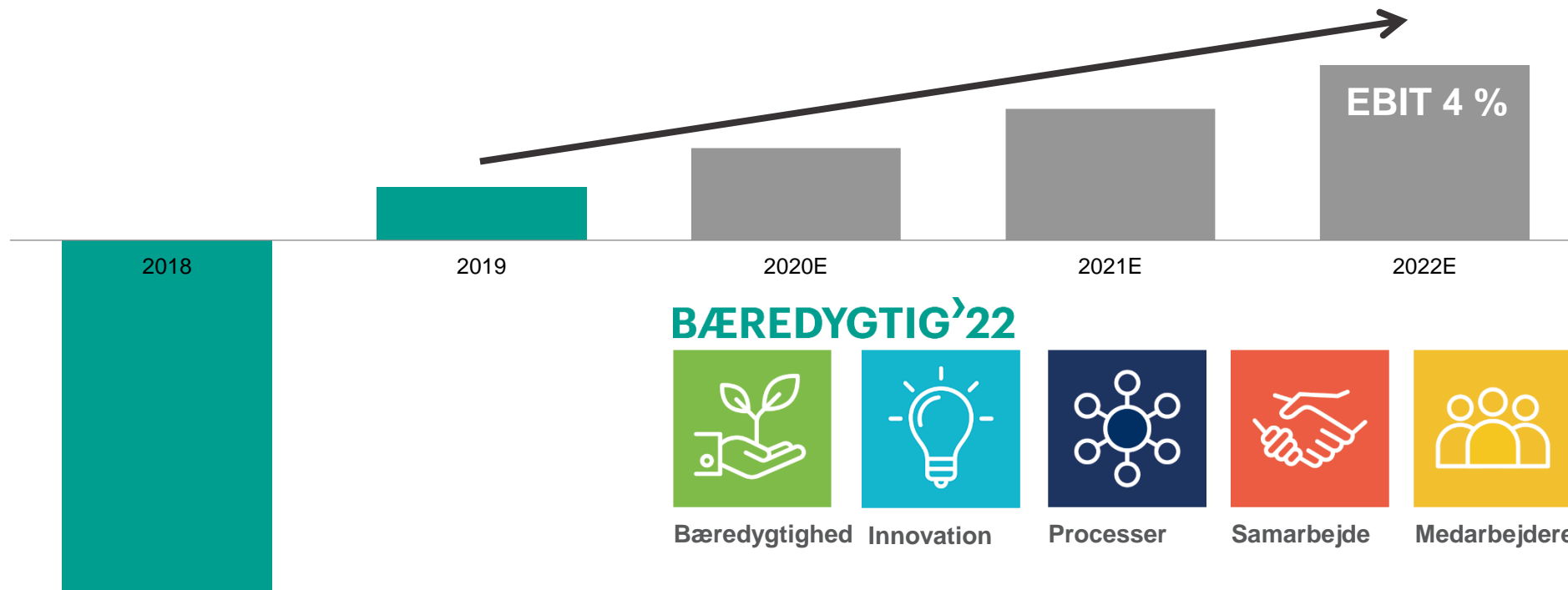
MT HØJGAARD HOLDING



- Ny koncernstrategi på planen; fokus på lønsomhed i delstrategier for de seks forretningsenheder
- Alle forretningsenheder udskilles i selvstændige selskaber senest i 2021
- P&L-ansvar i forretningsenheder – transparens, beslutningskraft og ansvar

Bæredygtig >22: Langsigtet, bæredygtig udvikling

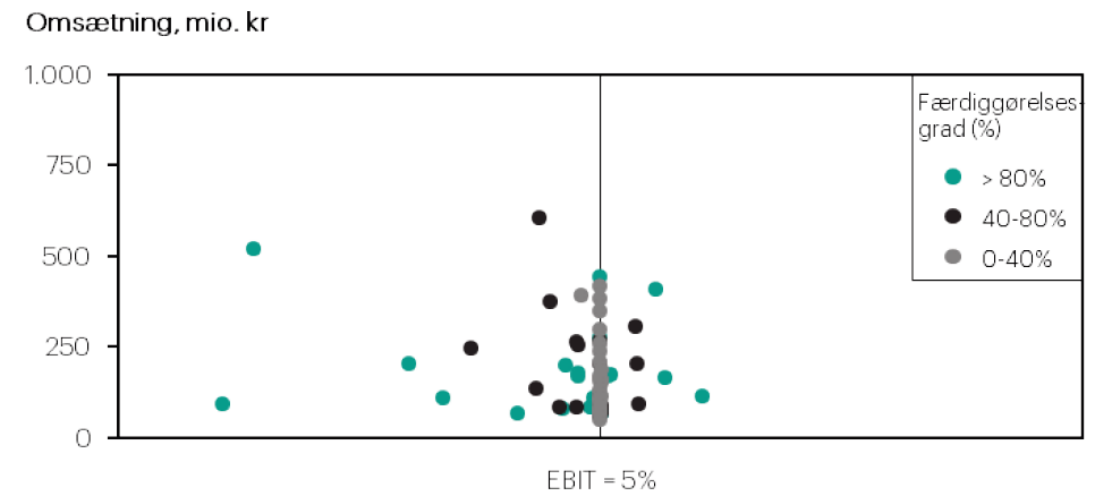
Skridt for skridt mod en overskudsgrad på 4%



Turnaround fortsætter planmæssigt

- Ny strategi i MTH Danmark med fokus på projekter, fleksible omkostninger, bedre indtjening og samarbejde
- Fortsat fokus på at afvikle gamle projekter med begrænset eller ingen indtjening
- Målrettet indsats for at undgå nye og afslutte eksisterende tvister
- Andre forretningsområder ved at eksekvere strategier

Igangværende opgaver omsætning >50 mio. kr.



God balance i nye ordrer – større vægt på bæredygtighed



MTHøjgaard
PROJEKTUDVIKLING

Enemærke & Petersen a/s

Boligprojekt i Roskilde



MTHøjgaard *Nye værksteder til DSB*
DANMARK

ajos *Midlertidig skole i København*



scandibyg *Studieboliger i træ*
TÆNK I NYE RAMMER



Begrænset effekt af Covid-19 i daglig drift i H1

- Begrænset effekt på danske forretningsenheder
 - Enkelte forsinkelser og udskydelser
 - Mindre driftsforstyrrelser på pladserne
 - Fokus på at beskytte medarbejdere
- Opbremsning i internationalt ordreindtag, men fortsat god performance og diversificering
- Fortsat usikkerhed om udviklingen på kort sigt
 - Restriktioner på pladserne?
 - Forskydninger af projekter og forsinkede kontrakter?



Markedsmuligheder i kølvandet på Covid-19

- Forventet positiv effekt af politiske tiltag
 - Anlægsloftet ophævet for 2020
 - Grøn boligaftale 2020 frigiver 30 mia. kr. i Landsbyggefonden til reovering 2021-2026
 - Stigende antal udbud, men fortsat usikkerhed om økonomisk råderum i kommunerne
- Større usikkerhed om private projekter
- Partnerskaber som ByK (TRUST), &os (KAB) og Scandi Bygs samarbejdsaftale med PensionDanmark giver større robusthed over for markedsudsving



Fornuftige resultater i 2K trods Covid-19

Omsætning

1,4 mia. kr.
i 2K 2020

1,6 mia. kr.
i 2K 2019

Driftsresultat før særlige poster

41 mio. kr.
i 2K 2020

23 mio. kr.
i 2K 2019

Pengestrømme fra driftsaktiviteter

255 mio. kr.
i 2K 2020

36 mio. kr.
i 2K 2019

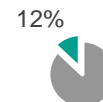
- Omsætning i 2K som ventet præget af midlertidigt fald i aktiviteterne i Enemærke & Petersen
- Overskudsgrad på 2,9% i 2K, drevet af bedre marginer og lavere kapacitetsomkostninger
- Pengestrømme påvirket af forlængede betalingsfrister for A-skat, AM-bidrag og moms
- Resultater bekræfter forventning om gradvis forbedring af indtjeningen igennem 2020

Forbedret indtjening i MT Højgaard-enhederne i 2K



-18% Omsætning
11 mio. kr. Driftsresultat før særlige poster

- Stabil og positiv drift trods Covid-19
- 32% højere ordreindgang
- Ny strategi og ledelse på plads
- Tilpasning af organisation i september



+28% Omsætning
13 mio. kr. Driftsresultat før særlige poster

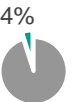
- Høj aktivitet på igangværende projekter
- Bedre indtjening: Vækst og omkostningsfokus
- Uændret ordreindgang pga. Covid-19
- Høj tilbudsaktivitet



-77% Omsætning
-2 mio. kr. Driftsresultat før særlige poster

- Timing af afregning påvirker resultater
- Covid-19 udskyder salgsstart på projekter
- Værdi af grundbank øget med 39 mio. kr.
- Fremdrift i Dalum og Banegraven i Aarhus

God aktivitet og drift trods mindre effekter af Covid-19



-18%

Omsætning

21 mio. kr.

Driftsresultat før særlige poster

- Forventet effekt af lav ordreindgang i H1 2019
- Stigende aktivitet fra maj trods Covid-19
- 63% vækst i ordreindgangen
- God aktivitet i strategiske partnerskaber

+51%

Omsætning

6 mio. kr.

Driftsresultat før særlige poster

- Særligt stærk udvikling fra marts
- Markant vækst i ordreindgang til 316 mio. kr.
- Samarbejdsaftale med PensionDanmark
- Ledelsesskifte eksekveret

-12%

Omsætning

5 mio. kr.

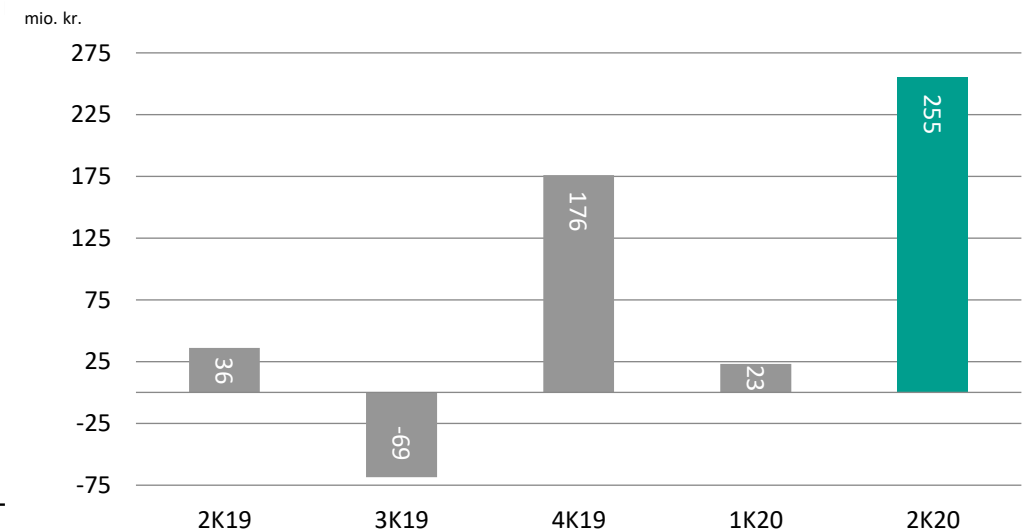
Driftsresultat før særlige poster

- Lavere aktivitet pga. Covid-19-udskydelser
- Stabil indtjening trods udskydelser
- Svanemærkede pavillonbygninger
- 40% lavere ordreindgang pga. Covid-19

Markant vækst i pengestrømmene i 2K

- Forbedringen var drevet af særlige forhold og bedre rentabilitet i driften:
 - Forlængede betalingsfrister for A-skat, AM-bidrag og moms
 - Højere indbetalinger fra debitorer
 - Reduktion af leverandørgæld
 - Nedbringelse af kortfristede forpligtelser
- Fortsat fokus på at sikre positive pengestrømme på alle projekter

Pengestrømme fra driftsaktivitet



36 mio. kr.
i 2K 2019

255 mio. kr.
i 2K 2020

God ordreindgang og sundere ordrebog

Ordreindgang

1,6 mia. kr.
i 2K 2020

1,2 mia. kr.
i 2K 2019

Ordrebeholdning

6,6 mia. kr.
i 2K 2020

5,8 mia. kr.
i 2K 2019

- Ordreindgangen steg 29% i 2K med godt mix af større, mellemstore og flere mindre ordrer
- Stærk vækst i Enemærke & Petersen og Scandi Bygs ordreindgang
- Bedring i MTH Danmark i 2. kvartal, men ordrebog er stadig under niveauet fra 2019
- Sundere og mere varieret ordrebog
- Størstedelen af årets omsætning er kontraheret, risiko for forskydninger pga. Covid-19
- Efter 2K har MTH DK bl.a. vundet udbud fra DSB med potentiel værdi på 1,6 mia. kr.

Forventninger fastholdt trods Covid-19

Omsætning

5,9 mia. kr.
i 2020

6,9 mia. kr.
i 2019*

*Inkl. Lindpro A/S jf. Årsrapporten 2019

Driftsresultat før særlige poster

KONCERNEN

125 mio. kr.
i 2020

83 mio. kr.
i 2019*

HOLDINGSELSKABET

85 mio. kr.
i 2020

18 mio. kr.
i 2019*

- Størstedelen af den forventede omsætning er allerede kontraheret
- Covid-19 risiko for restriktioner på aktiviteter, udskydelse af projekter og forsinkelser på nye kontrakter
- God spredning på byggeri og anlæg for offentlige og private i Danmark og internationalt
- Stabiliserende effekt af ophævelse af anlægsloft og frigivelse af midler i Landsbyggefonden

Afvigelsen mellem koncernen og holdingselskabet skyldes, at holdingselskabet har afskrivninger på købesumsallokering og mindre administrationsomkostninger



Spørgsmål og svar

Bilag: Hoved- og nøgletal

Beløb i mio. kr.	MT Højgaard Holding A/S					MT Højgaard-koncernen				
	2020 2. kvartal	2019* 2. kvartal	2020 1.halvår	2019* 1.halvår	2019* Året	2020 2. kvartal	2019* 2. kvartal	2020 1.halvår	2019* 1.halvår	2019* Året
Resultatopgørelse										
Nettoomsætning	1.401	1.587	2.881	1.587	4.672	1.401	1.587	2.881	3.121	6.206
Bruttoresultat	116	95	209	95	250	125	115	227	224	410
Resultat af primær drift (EBIT)	30	1	24	-3	-23	41	23	44	41	54
Resultat før skat	17	131	1	127	89	33	16	31	26	31
Resultat efter skat af fortsættende aktiviteter	19	127	-1	123	62	30	12	23	20	-11
Resultat af ophørte aktiviteter	-	-6	79	-6	4	-	-5	88	-15	-5
Periodens resultat	19	121	78	116	66	30	7	110	4	-16
Pengestrømme										
Pengestrøm fra driftsaktivitet	243	31	265	30	123	255	36	278	-80	28
Pengestrømme til investeringer, netto	-24	-42	168	-42	-202	-24	-51	168	-95	-238
Heraf til investeringer i materielle aktiver	-23	-53	-40	-53	-134	-23	-53	-40	-79	-143
Pengestrøm fra finansiering	-46	115	-77	115	83	-46	119	-77	78	28
Pengestrøm i alt	173	103	356	102	5	184	105	369	-97	-182
Balance										
Langfristede aktiver			1.696	1.925	1.937			1.453	1.607	1.664
Kortfristede aktiver			2.423	2.624	2.471			2.458	2.621	2.471
Egenkapital			597	582	521			868	789	759
Langfristede forpligtelser			1.205	1.217	1.233			740	731	761
Kortfristede forpligtelser			2.316	2.750	2.653			2.303	2.707	2.614
Balancesum			4.119	4.549	4.408			3.912	4.228	4.135

* Alle sammenligningstal for 2019 på nær balance og pengestrømme er ekskl. Lindpro A/S (solgt pr. 31. marts 2020 til Kemp & Lauritzen A/S)